



คู่มือปฏิบัติงาน

ด้านการเงินและบัญชี

งานการเงินและบัญชี

องค์การบริหารส่วนตำบลกุดน้ำใส

อำเภอจตุรัส จังหวัดชัยภูมิ



คำนำ

คู่มือการปฏิบัติงานด้านการเงินและการบัญชี จัดทำขึ้นเพื่อเป็นคู่มือในการปฏิบัติงานด้านการเงิน การบัญชี การเบิกจ่ายเงินขององค์การบริหารส่วนตำบลกุดน้ำใส อำเภอจัตุรัส จังหวัดชัยภูมิ เป็นแนวทางในการปฏิบัติงานให้ถูกต้องตามระเบียบกระทรวงมหาดไทย ว่าด้วยการรับเงิน การเบิกจ่ายเงิน การฝากเงิน การเก็บ รักษาเงิน และการตรวจเงินขององค์กรปกครองส่วนท้องถิ่น พ.ศ. ๒๕๖๖ และหนังสือสั่งการที่เกี่ยวข้อง กองคลัง (งานการเงินและบัญชี) องค์การบริหารส่วนตำบลกุดน้ำใส

งานการเงินและบัญชี
องค์การบริหารส่วนตำบลกุดน้ำใส

สารบัญ

คู่มือการปฏิบัติงานด้านการเงิน การบัญชี

ด้านการเงิน	๑
ด้านการเบิกจ่าย	๒
ด้านบัญชี	๕
เงินสะสม	๖
การรับเงินขององค์กรปกครองส่วนท้องถิ่น	๗
การจ่ายเงินขององค์กรปกครองส่วนท้องถิ่น	๘
กระบวนการรับเงินขององค์กรปกครองส่วนท้องถิ่น	๙
กระบวนการจ่ายเงินขององค์กรปกครองส่วนท้องถิ่น	๑๐
แนวปฏิบัติทางบัญชีขององค์กรปกครองส่วนท้องถิ่น	๑๑
วิธีบันทึกบัญชีสำหรับองค์กรปกครองส่วนท้องถิ่น (การรับเงิน)	๑๒
ภาษีจัดสรร	๑๓
เงินอุดหนุนทั่วไป (ที่ต้องมาตั้งงบประมาณ)	๑๔
เงินอุดหนุนที่รัฐบาลให้โดยวัตถุประสงค์ (เงินอุดหนุนเฉพาะกิจ)	๑๕
การรับเงินที่ไม่เป็นรายรับของ อปท.	๑๖
การรับเงินกู้	๑๗
กฎหมายที่เกี่ยวข้อง	๑๘

คู่มือการปฏิบัติงานด้านการเงิน การบัญชี

๑.ด้านการเงิน

๑.๑ การรับเงิน

- บันทึกเงินที่ได้รับในสมุดเงินสด ภายในวันที่ได้รับเงิน
- รับเงินภายหลังกำหนดเวลาปิดบัญชี ให้บันทึกการรับเงินในวันนั้นและจัดเก็บเงินสดในตู้নিরায়
- จัดทำใบนำส่งเงิน ใบสรุบบินำส่งเงินโดยลงรายการให้ครบถ้วน

๑.๒ ทะเบียนคุมใบเสร็จรับเงิน

- ลงรายการในทะเบียนคุมใบเสร็จรับเงินให้ครบถ้วน
- สิ้นปีงบประมาณรายงานการใช้ใบเสร็จรับเงินและเจาะปรุ ประทับตราเลิกใช้ใบเสร็จรับเงินเสนอผ่าน ปลัด อปท. เพื่อนำเสนอผู้บริหารท้องถิ่นอย่างช้าไม่เกิน วันที่ ๓๑ ตุลาคม ของปีถัดไป
- ใบเสร็จรับเงินภาษีบำรุงท้องที่รายงาน เจาะและปรุ/ประทับตราเลิกใช้เมื่อสิ้นเดือนธันวาคมของทุกปี

๑.๓ การเก็บรักษาเงิน

- หากมีเงินสดเก็บรักษาไว้ในตู้নিরায়ให้นำฝากธนาคารทั้งจำนวนในวันถัดไป
- กรณี อปท.ที่มีพื้นที่ห่างไกล ไม่สามารถนำฝากธนาคารได้เป็นประจำทุกวันให้เก็บรักษาในตู้নিরায়และนำฝากธนาคารในวันทำการสุดท้ายของสัปดาห์

๑.๔ กรรมการเก็บรักษาเงิน

- ผู้บริหารท้องถิ่นแต่งตั้ง อย่างน้อย ๓ คน
- หัวหน้าหน่วยงานคลังเป็นกรรมการโดยตำแหน่ง ๑ คน กรรมการเก็บรักษาเงินอื่น อย่างน้อย ๒ คน
- กรรมการเก็บรักษาเงิน ถือลูกกุญแจตู้নিরায় คนละ ๑ ดอก
- กรณีไม่สามารถปฏิบัติหน้าที่ได้ให้แต่งตั้งกรรมการแทนชั่วคราวให้ครบจำนวน
- จัดทำรายงานสถานะการเงินประจำวันเป็นประจำทุกวันที่มีการรับจ่ายเงินถ้ามีให้หมายเหตุรายงานฯ ใน วันถัดไป เมื่อสิ้นเวลารับจ่ายเงินให้นำเงินที่ได้รับนำฝากธนาคารทั้งจำนวน หากฝากไม่ทันให้นำเงินเก็บรักษา ส่งต่อกรรมการเก็บรักษาเงินไว้ในตู้নিরায় กรรมการเก็บรักษาเงินทุกคนลงลายมือชื่อในรายงานสถานะการเงิน ประจำวัน
- หัวหน้าหน่วยงานคลังเสนอผ่านปลัด อปท.เพื่อนำเสนอให้ผู้บริหารท้องถิ่นทราบ

๑.๕ การรับส่งเงิน

- เงินรายรับให้นำฝากธนาคารทั้งจำนวนภายในวันนั้น
- นำฝากไม่ทันให้นำฝากตู้നിറိရိယและวันทำการถัดไปนำฝากธนาคารทั้งจำนวน
- การรับส่งเงินสถานที่ห่างไกลไม่ปลอดภัยให้ผู้บริหารท้องถิ่นแต่งตั้งพนักงานท้องถิ่นระดับ ๓ เทียบเท่าขึ้นไป อย่างน้อย ๒ คน
- มีหลักฐานการรับส่งเงินระหว่างผู้มอบ/ผู้รับมอบเงิน กับกรรมการผู้นำส่ง/ผู้รับไว้ทุกครั้ง
- การถอนเงินฝากธนาคารให้ผู้มีอำนาจลงนามส่งจ่ายเงิน ร่วมกันอย่างน้อย ๓ คน โดยให้มีผู้บริหารท้องถิ่นและปลัด อบท.ลงนามส่งจ่ายด้วยทุกครั้งและให้ ผู้บริหารท้องถิ่นมอบหมายให้ ผู้ช่วยผู้บริหารท้องถิ่น/ผู้ดำรงตำแหน่งไม่ต่ำกว่าหัวหน้า หน่วยงานอีก ๑ คน กรณีไม่มีผู้บริหารท้องถิ่นให้แต่งตั้งพนักงานท้องถิ่น ระดับ ๓ /เทียบเท่า ขึ้นไปเพิ่มอีก ๑ คน

๑.๖ การจ่ายเงิน

- จ่ายเงิน/ก่อกนั้ผู้กั้พันได้เฉพาะที่มีกฎหมายระเบียบข้อบังคับ/หนังสือสั่งการที่กระทรวงมหาดไทยกำหนดไว้
- การจ่ายเงินให้จ่ายเป็นเช็ค กรณีไม่อาจจ่ายเช็คได้ให้จัดทำใบถอนเงินฝากธนาคาร เพื่อให้ธนาคารออกตัวแลกเงิน/โอน เงินผ่านธนาคาร

๑.๗ การเขียนเช็คส่งจ่าย

- การจ่ายเงินกรณีซื้อ/เช่าทรัพย์สิน จ้างทำของให้ออกเช็คส่งจ่ายในนามของเจ้าหน้าที่ โดยขีดฆ่าคำว่า "หรือตามคำสั่ง" หรือ "หรือผู้ถือ" ออกและขีดคร่อม
- การจ่ายเงินตามสิทธิที่พึงจะได้รับ หากมีความจำเป็นวงเงิน ต่ำกว่า ๒,๐๐๐ บาท ให้ออกเช็คในนามหัวหน้าหน่วยงาน คลัง โดยขีดฆ่าคำว่า "หรือตามคำสั่ง" หรือ "หรือผู้ถือออก" ห้ามออกเช็คส่งจ่ายเงินสด
- เจ้าหน้าที่/ผู้มีสิทธิรับเงินไม่รับเช็คภายใน ๓๐ วัน นับตั้งแต่วันส่งจ่าย ให้งยกเลิกเช็ค

๒.ด้านการเบิกจ่าย

๒.๑ หน้าฎีกาเบิกจ่ายเงิน

- ลงรายการให้ครบถ้วน เช่น งบประมาณคงเหลือ เลขที่ฎีกา ผู้ขอเบิก เลขที่คลังรับ เลขที่เช็ค ผู้ตรวจฎีกา ผู้อนุมัติฎีกา ลายมือชื่อผู้รับเงิน ลายมือชื่อผู้จ่ายเงิน ผู้มีอำนาจส่งจ่าย/ถอนเงิน

๒.๒ การจัดเก็บฎีกาเบิกเงิน

- จัดเก็บฎีกาเรียงตามรายงานการจัดทำเช็ค

๒.๓ เอกสารประกอบฎีกา

- หลักฐานการจ่าย ให้ผู้จ่ายเงิน ลงลายมือชื่อรับรองการจ่าย พร้อมทั้งมีชื่อสกุลด้วยตัวบรรจงกำกับไว้ใน หลักฐานการจ่าย กรณีเป็นใบสำคัญคู่จ่ายให้หัวหน้าหน่วยงานคลังลงลายมือชื่อ รับรองความถูกต้องกำกับไว้ด้วย

- การเบิกเงินสวัสดิการค่าเช่าบ้าน ค่ารักษาพยาบาลและการศึกษาบุตรให้มีเอกสารประกอบฎีกา ดังนี้

(๑.) ใบเบิกเงินสวัสดิการแต่ละประเภท

(๒.) ใบเสร็จรับเงิน

- เงินค่าอาหารทำการนอกเวลา ให้มีเอกสารประกอบฎีกาด้วย ดังนี้

(๑.) หนังสืออนุมัติให้ปฏิบัติงานนอกเวลา

(๒.) คำสั่ง แต่งตั้ง ผู้ปฏิบัติงานนอกเวลา

(๓.) บัญชีลงเวลา การปฏิบัติงานนอกเวลา

(๔.) หลักฐานการจ่ายเงินค่าตอบแทน

- ค่าสาธารณูปโภคให้มีเอกสารประกอบฎีกา

(๑.) ใบแจ้งหนี้

(๒.) หลักฐานนำส่งเช่น ใบนำส่งไปรษณีย์ภัณฑ์และพัสดุไปรษณีย์

(๓.) กรณีจ่ายเงินตรงไปก่อนให้ใช้ใบเสร็จรับเงินแนบด้วย

- ค่าซื้อทรัพย์สิน จ้างทำของ

(๑.) สัญญาซื้อทรัพย์สิน/จ้างทำของ/หลักฐานการสั่งซื้อ/สั่งจ้าง

(๒.) ใบแจ้งหนี้ ใบส่งมอบทรัพย์สิน/มอบงาน

(๓.) เอกสารแสดงการตรวจรับทรัพย์สิน/ตรวจงาน

- เงินสวัสดิการประเภทค่าใช้จ่ายในการเดินทางไปราชการ

(๑.) หนังสือ/คำสั่งให้เดินทางไปราชการ

(๒.) รายงานการเดินทาง

(๓.) หลักฐานการจ่ายเงิน เช่น ใบเสร็จรับเงิน ใบรับรอง แทนใบเสร็จรับเงิน

(๔.) งบหน้าค่าเบี่ยเลี้ยงและค่าเช่าที่พัก

(๕.) งบหน้าค่าพาหนะ

- ค่าสาธารณูปโภค ให้มีเอกสารประกอบฎีกา

(๑.) ใบแจ้งหนี้

(๒.) หลักฐานการนำส่ง เช่น ใบนำส่งไปรษณีย์ภัณฑ์และ พัสดุไปรษณีย์

(๓.) กรณีจ่ายเงินตรงไปก่อนให้ใช้ใบเสร็จรับเงินแนบด้วย

- ค่าซื้อทรัพย์สิน จ้างทำของ

(๑.) สัญญาซื้อทรัพย์สิน/จ้างทำของ/หลักฐานการสั่งซื้อ/สั่งจ้าง

(๒.) ใบแจ้งหนี้ ใบส่งมอบทรัพย์สิน/มอบงาน

(๓.) เอกสารแสดงการตรวจรับทรัพย์สิน/ตรวจงาน

- การยืมเงินตรงราชการ

(๑.) สัญญายืมเงิน/ใบยืม

(๒.) หลักฐานซึ่งแสดงว่าเป็นผู้มีหน้าที่ต้องปฏิบัติงาน เช่น คำสั่งให้เดินทางไปราชการ

- กรณีเป็นการยืมเงินสะสม ให้มีเอกสารประกอบฎีกา

(๑.) สัญญายืมเงินใบยืม

(๒.) กรณียืมเงินสะสมที่ต้องได้รับอนุมัติจากสภาท้องถิ่น ให้มีรายงานการประชุมประกอบ

(๓.) การยืมเงินสะสมกรณีฉุกเฉิน ที่มีสาธารณภัยให้มีหนังสือที่ผู้ว่าราชการจังหวัดได้กำหนด

วงเงินในการยืมไว้

- เงินประกันสัญญา เงินประกันของ ให้มีเอกสารประกอบฎีกา

(๑.) หนังสือแจ้งความประสงค์ขอเบิกเงินของผู้รับจ้าง

(๒.) ใบเสร็จรับเงินประกันสัญญาเงินประกันของ

- การเบิกจ่ายเงินอุดหนุนให้กับหน่วยงานอื่น

(๑.) กรณีเงินอุดหนุนให้กับกลุ่ม/ชุมชน ให้จัดทำบันทึกข้อตกลงระหว่าง อปท. กับตัวแทนของกลุ่ม/ชุมชนที่ขอรับเงินอุดหนุนไม่น้อยกว่า ๓ คน เงินไว้เป็นหลักฐานที่อุดหนุนทราบ

(๒.) ให้หน่วยงานที่ขอรับเงินอุดหนุนออกใบเสร็จรับเงิน ให้กับ อปท. สำหรับกลุ่ม/ชุมชน ให้จัดทำ

ใบสำคัญรับ

(๓.) เมื่อดำเนินการเสร็จเรียบร้อยแล้ว ให้ทำรายงานผลการดำเนินงานและเงินเหลือจ่าย (ถ้ามี)

ให้หน่วยงาน

- การเบิกจ่ายเงินค่าพาหนะ โดยนารถยนต์ส่วนตัว ในการเดินทางไปราชการ จะเบิกจ่ายได้เมื่อได้รับอนุมัติจากผู้ว่าราชการจังหวัด

- การจ่ายเงินยืม ผู้บริหารท้องถิ่นได้อนุมัติให้จ่ายเงินยืมตามสัญญาเงินยืม โดยมีเงื่อนไข ดังนี้

(๑.) มีงบประมาณเพื่อการนั้นแล้ว

(๒.) ผู้ยืมได้ทำสัญญาการยืมเงินและรับรองว่าจะปฏิบัติตามระเบียบฯ

(๓.) ผู้ยืมแต่ละรายจะต้องไม่มีเงินยืมค้างชำระแก่ อปท. และให้ยืมได้เฉพาะผู้มีหน้าที่ปฏิบัติงาน

เท่านั้น

- การส่งใช้เงินยืม

(๑.) หมายเหตุจำนวนเงินและวัน/เดือน/ปี ที่ส่งใช้ในสัญญาเงินยืม

(๒.) เก็บรักษาสัญญาการยืมเงินเป็นเอกสารสำคัญ

(๓.) รับคืนเป็นเงินสดให้ออกใบเสร็จรับเงินให้แก่ผู้ยืม

(๔.) บันทึกรายการส่งใช้เงินยืม ในทะเบียนเงินยืมและให้ผู้ยืมลงชื่อในทะเบียนเงินยืมที่ส่งใช้นั้น

(๕.) ให้ผู้ยืมส่งใบสำคัญและเงินที่เหลือจ่าย (ถ้ามี) ภายในกำหนดระยะเวลา ดังนี้

๑. เดินทางไปประจำต่างสำนักงาน/กลับภูมิลำเนา ส่งใช้ภายใน ๓๐ วัน นับจากวันที่ได้รับเงิน

๒. เดินทางไปราชการอื่น ส่งใช้ภายใน ๑๕ วัน นับ จากวันที่กลับมาถึง

๓. เงินยืมนอกจากข้อ ๑ และ ข้อ ๒ ส่งใช้ภายใน ๓๐ วัน นับจากวันที่ได้รับเงิน

๓. ด้านการบัญชี

- ให้จัดทำบัญชี เงินสดรับ เงินสดจ่าย บัญชีแยกประเภทให้ครบถ้วนเป็นปัจจุบัน

- จัดทำรายงานแสดงรายรับ รายจ่าย และงบทดลองเสนอปิด เพื่อนำเสนอผู้บริหารท้องถิ่นทราบและสำเนาให้ผู้ว่าราชการจังหวัดสำหรับ อบต. ให้ส่งนายอำเภอ

- งบประมาณรายจ่ายประจำปีอนุญาตให้จ่ายได้แล้ว แต่ระยะ ๓ เดือนแรก งบประมาณไม่สามารถจัดเก็บรายได้เพียงพอที่จะดำเนินการได้ อปท. อาจนำเงินสะสมทดรองจ่ายไปพลาถก่อนได้ การใช้จ่ายเงินสะสม โดยได้รับอนุมัติจากสภาท้องถิ่น ภายใต้เงื่อนไข ดังนี้

(๑.) เป็นกิจการตามอำนาจ หน้าที่ เกี่ยวกับบริการชุมชนและสังคม

- จัดทำงบแสดงฐานะการเงินและงบอื่นๆ เพื่อส่งให้ สตง. ภายใน ๙๐ วัน นับแต่วันสิ้นปีและส่งสำเนาให้ผู้ว่าราชการจังหวัดสำหรับ อบต. ให้ส่งนายอำเภอ

(๒.) เป็นกิจการเพิ่มพูนรายได้

(๓.) เป็นกิจการเพื่อบำบัดความเดือนร้อนของประชาชน ทั้งนี้เป็นไปตามแบบพัฒนาของ อปท.

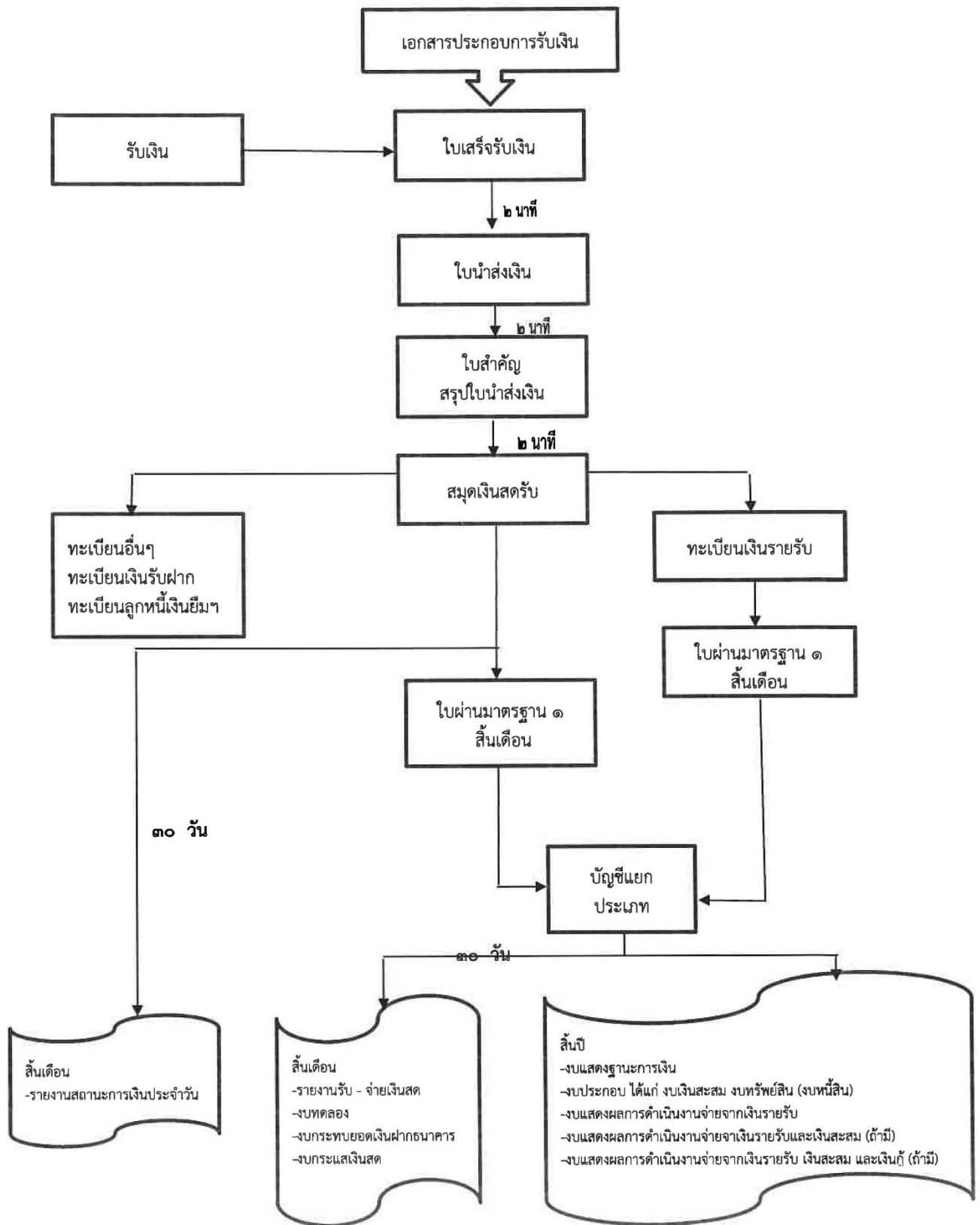
ตามที่กฎหมายกำหนด

๔.เงินสะสม

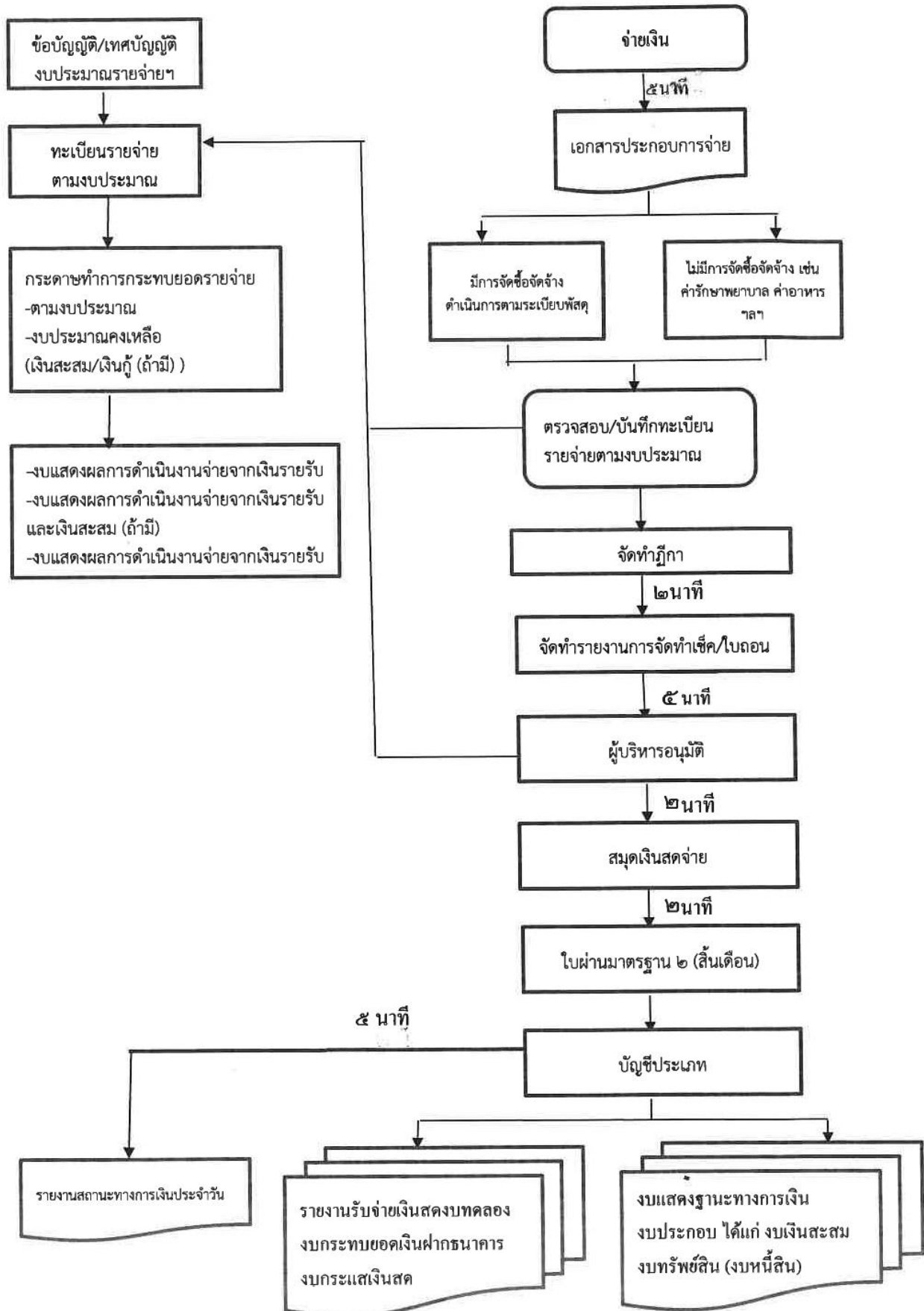
- ทุกวันสิ้นปีงบประมาณ เมื่อได้ปิดบัญชีรายรับรายจ่ายแล้ว ให้กันยอดเงินสะสมประจำปีไว้ร้อยละ ๒๕ ของทุกปี

- การจ่ายเงินทุนสำรองเงินสะสม กระทำได้เมื่อยอดเงินสะสมมีไม่เพียงพอ ให้ขอความเห็นชอบจากสภาท้องถิ่นและขออนุมัติผู้ว่าราชการจังหวัด

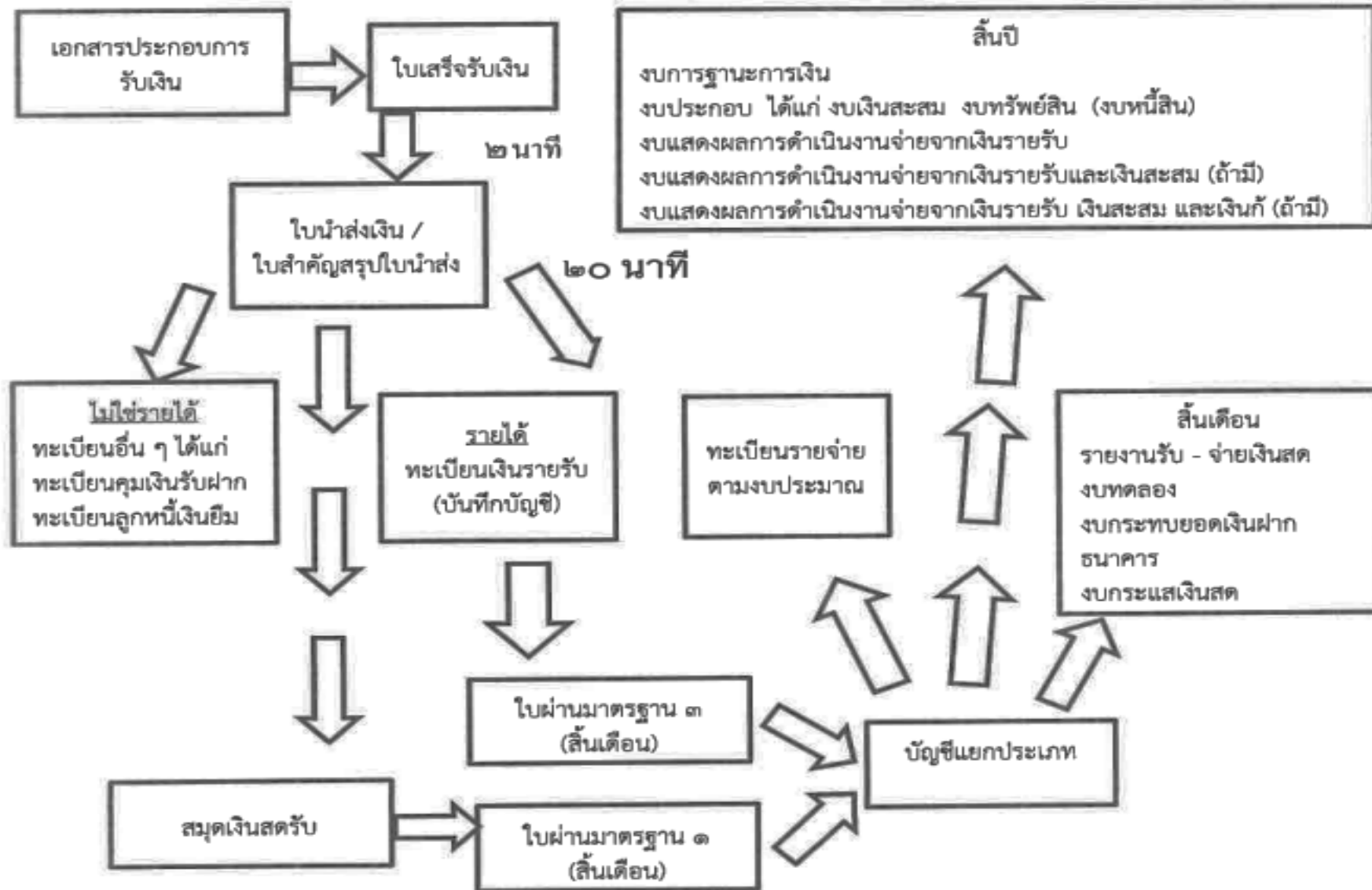
การรับเงินขององค์กรปกครองส่วนท้องถิ่น



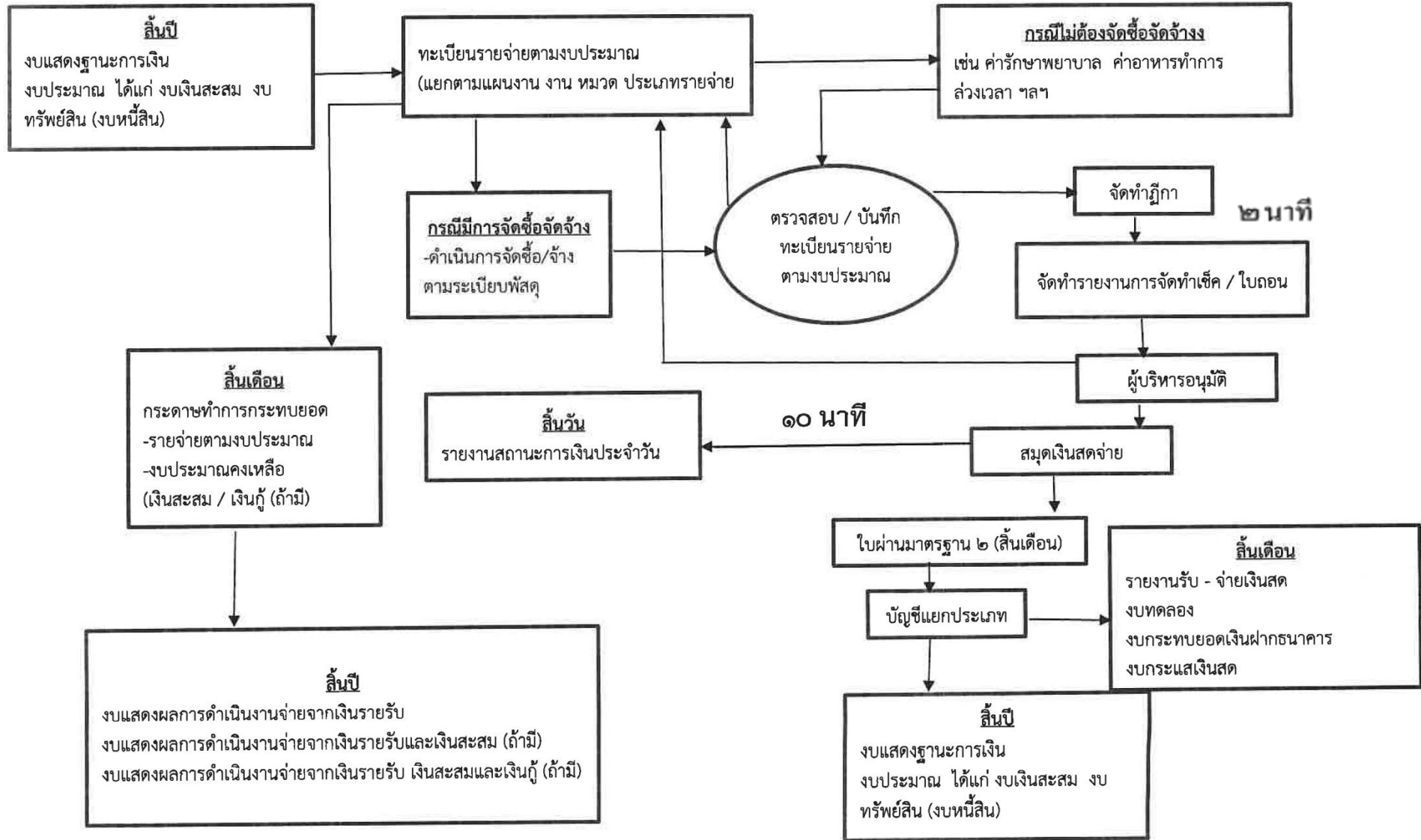
การจ่ายเงินขององค์กรปกครองส่วนท้องถิ่น



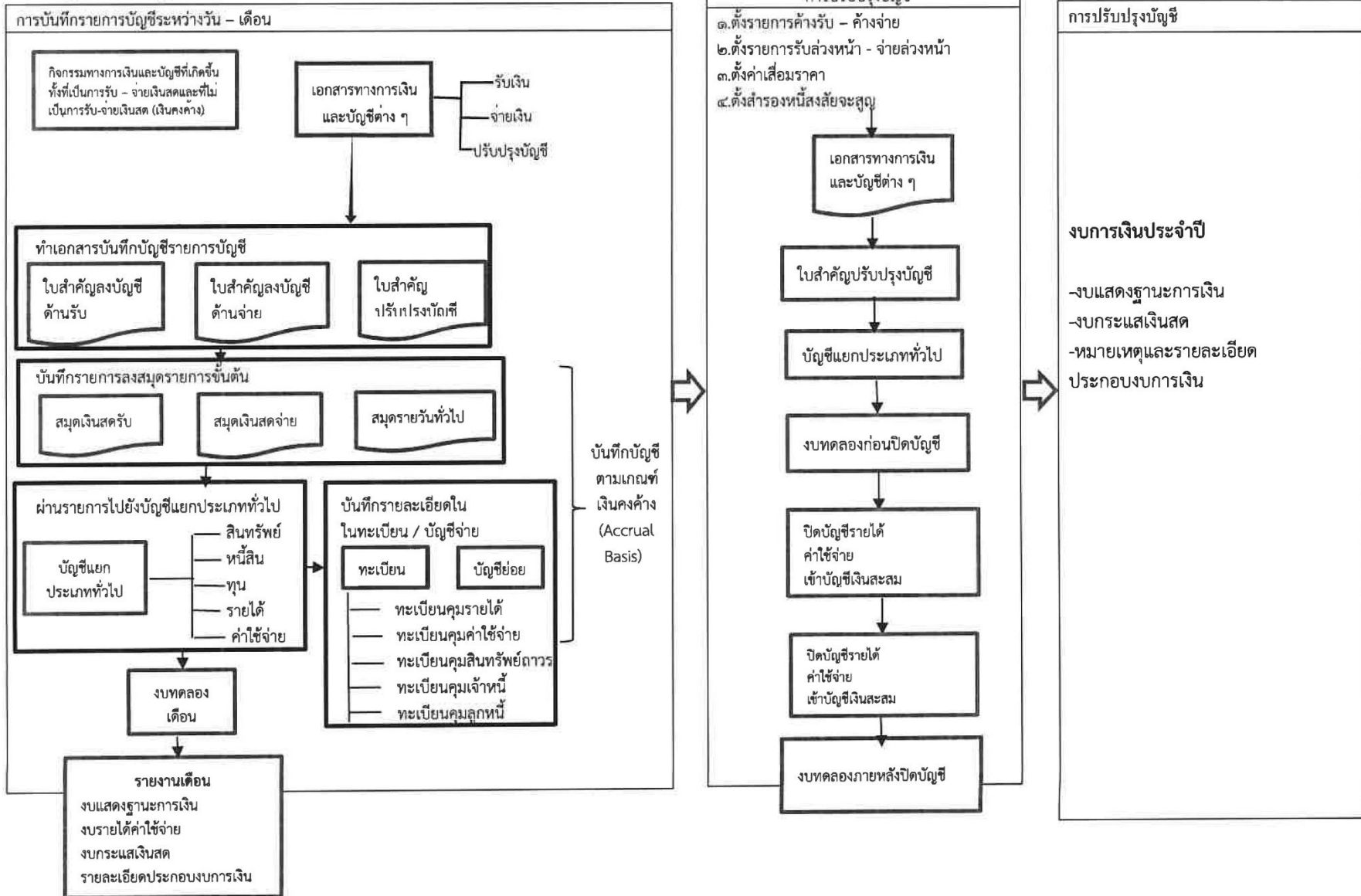
กระบวนการรับเงินขององค์กรปกครองส่วนท้องถิ่น



กระบวนการจ่ายเงินขององค์กรปกครองส่วนท้องถิ่น

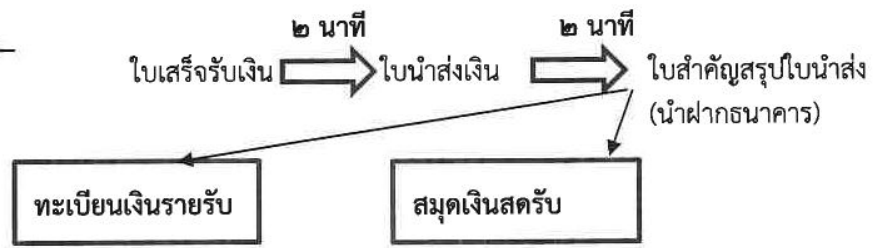


แนวปฏิบัติทางบัญชีขององค์กรปกครองท้องถิ่น



วิธีบันทึกบัญชีสำหรับองค์กรปกครองส่วนท้องถิ่น
การรับเงิน

๑.รายได้จัดเก็บเอง (การรับเงินรายได้บันทึกบัญชีตามประเภทรายได้)
ภาษีอากร
ค่าธรรมเนียม ค่าปรับและใบอนุญาต
รายได้จากทรัพย์สิน
รายได้จากสาธารณูปโภค
รายได้เบ็ดเตล็ด
รายได้จากทุน



การรับเงินลูกหนี้ภาษี
ลูกหนี้ภาษีโรงเรือนและที่ดิน
ลูกหนี้ภาษีบำรุงท้องที่
ลูกหนี้ภาษีป้าย

Dr.บัญชีเงินรายรับ Cr.บัญชีภาษีโรงเรือนและที่ดิน บัญชีภาษีบำรุงท้องที่ บัญชีภาษีป้าย ฯลฯ	Dr.บัญชีเงินฝากธนาคาร Cr.บัญชีเงินรายรับ บัญชีเงินรับฝาก ฯลฯ
ไม่บันทึก	Dr.บัญชีเงินฝากธนาคาร Cr.บัญชีลูกหนี้ภาษีโรงเรือนและที่ดิน บัญชีลูกหนี้ภาษีบำรุงท้องที่ บัญชีลูกหนี้ภาษีป้าย

๒.ภาษีจัดสรร

แจ้งการจัดสรร

โอนเงินเข้าบัญชีเงินฝากธนาคาร

๕ นาที

โอนนำส่งเงิน

๕ นาที

ใบสำคัญสรุปโอนนำส่งเงิน

ทะเบียนเงินรายรับ

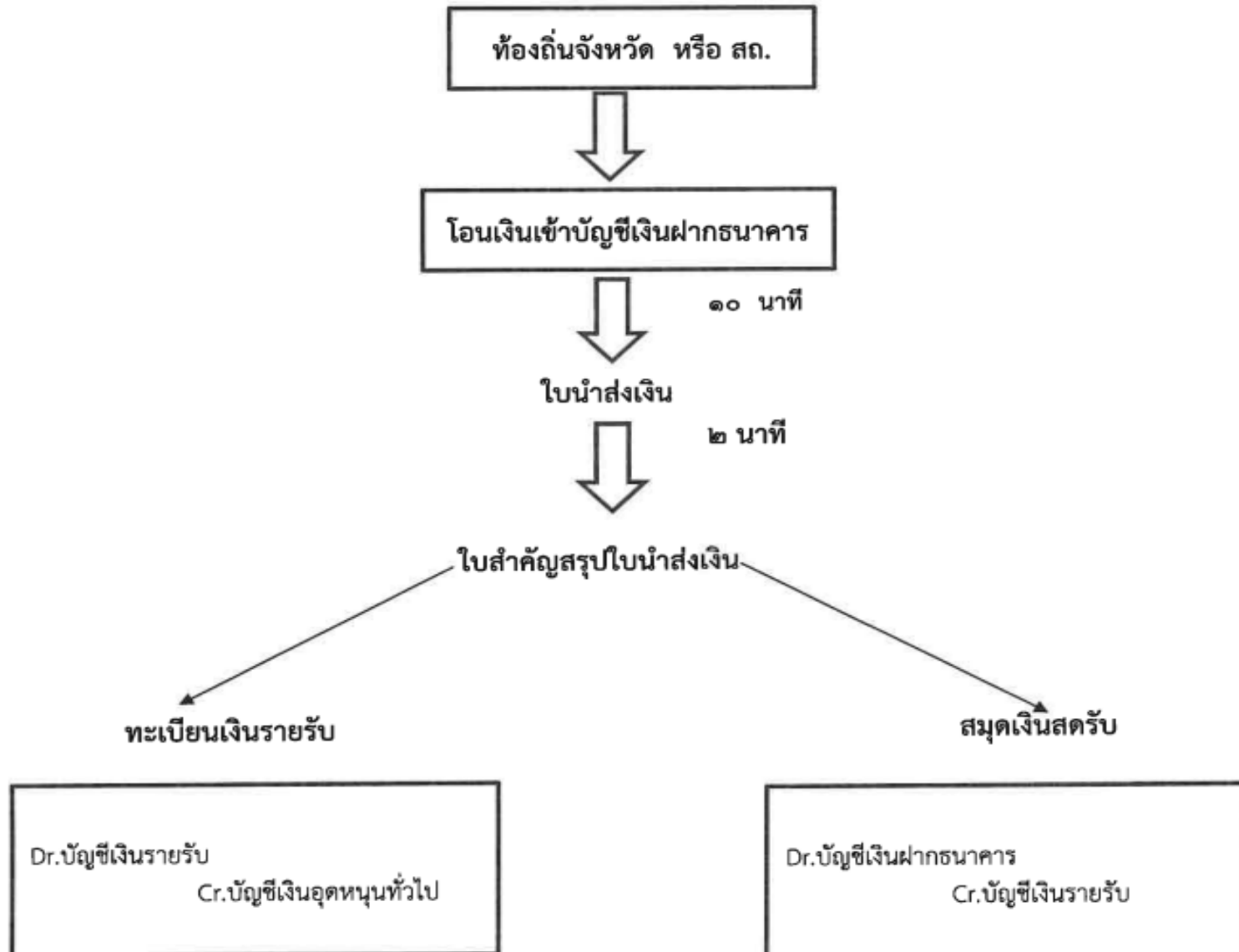
สมุดเงินสดรับ

Dr.บัญชีเงินรายรับ

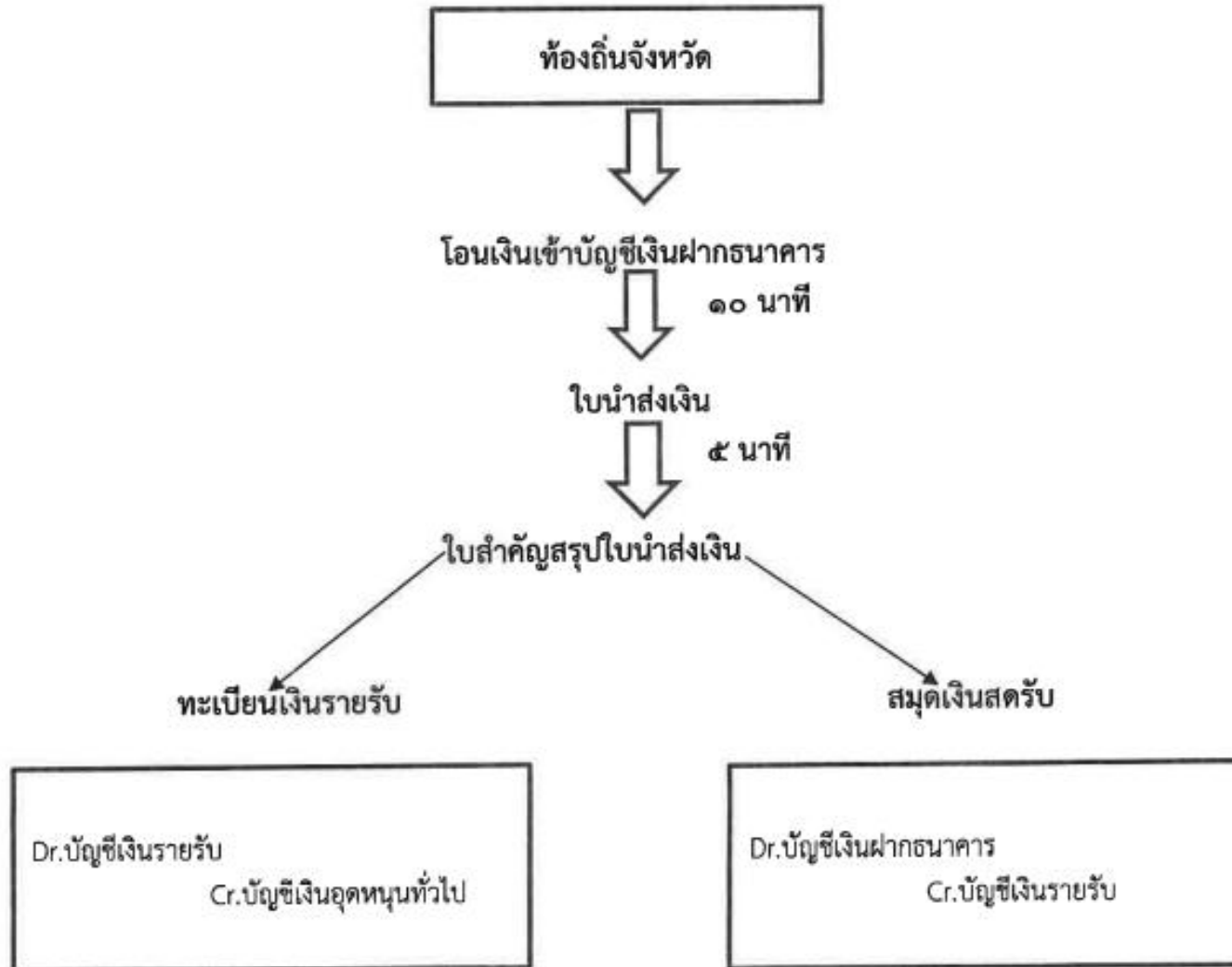
Cr.บัญชีภาษีสุรา
บัญชีค่าภาษีสรรพสามิต
บัญชีค่าจดทะเบียนสิทธิ
ฯลฯ

Dr.บัญชีเงินฝากธนาคาร
Cr.บัญชีเงินรายรับ

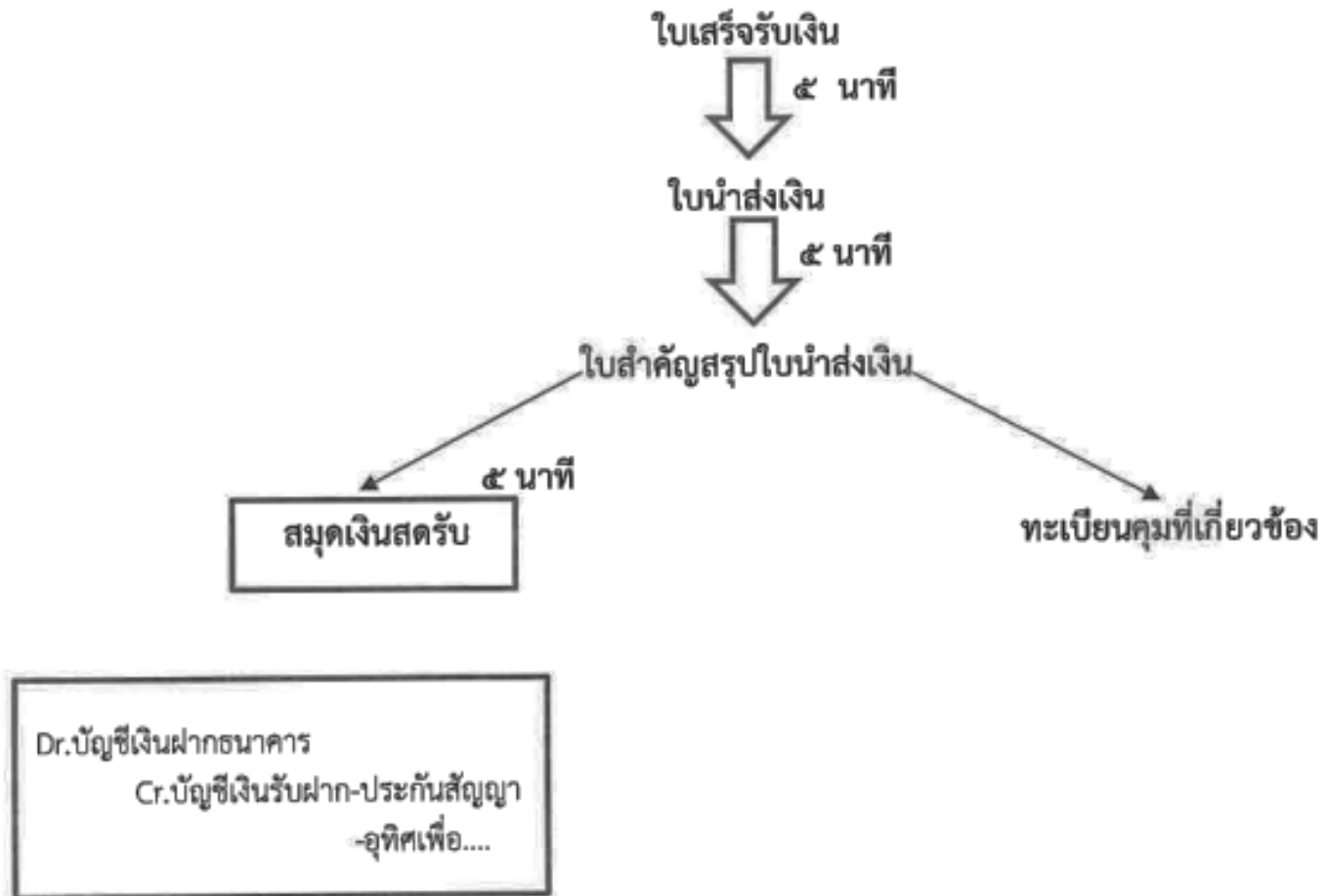
๓. เงินอุดหนุนทั่วไป (ที่ต้องมาตั้งงบประมาณ)



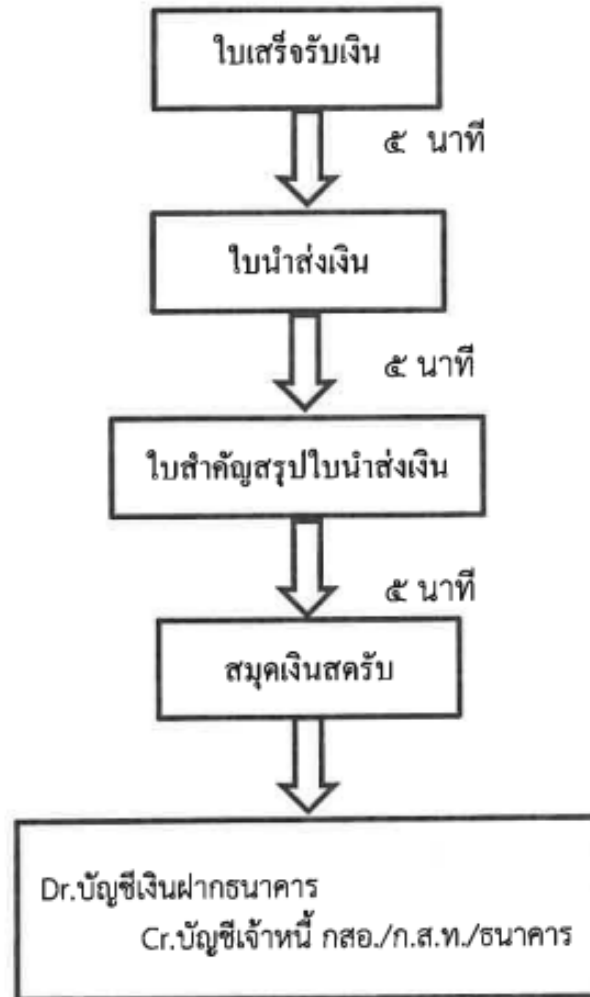
๔.เงินอุดหนุนที่รัฐบาลให้โดยวัตถุประสงค์ (เงินอุดหนุนเฉพาะกิจ)



๕. การรับเงินที่ไม่เป็นรายรับของ อปท. เช่น เงินประกันสัญญา เงินที่มีผู้อุทิศให้ เป็นการเฉพาะเจาะจง เป็นต้น



๖.การรับเงินกู้ เช่น กสอ./ก.ส.ท./ธนาคาร เป็นต้น



กฎหมาย/ระเบียบที่เกี่ยวข้อง

- ระเบียบกระทรวงมหาดไทยว่าด้วยการรับเงิน การเบิกจ่ายเงิน การฝากเงิน การเก็บรักษาเงินและการ ตรวจเงิน
ขององค์กรปกครองส่วนท้องถิ่น พ.ศ.2566