



แผนการประเมินความเสี่ยงการทุจริต
ประจำปีงบประมาณ พ.ศ. ๒๕๖๖



องค์การบริหารส่วนตำบลกุดน้ำใส
มกราคม ๒๕๖๖

คำนำ

เหตุการณ์ความเสียหายด้านการทุจริตเกิดแล้วจะมีผลกระทบทางลบ ซึ่งปัญหามาจากสาเหตุต่าง ๆ ที่ค้นหาต้นตอที่แท้จริงได้ยาก ความเสียหายจึงจำเป็นต้องคิดล่วงหน้าเสมอ การป้องกันการทุจริต คือการแก้ปัญหาการทุจริตที่ยั่งยืน ซึ่งเป็นหน้าที่ความรับผิดชอบของหัวหน้าส่วนราชการ และเป็นเจตจำนงของทุกองค์กรที่ร่วมต่อต้านการทุจริตทุกรูปแบบ อันเป็นวาระเร่งด่วนของรัฐบาล

การนำเครื่องมือประเมินความเสี่ยงการทุจริตมาใช้ในองค์กรจะช่วยให้เป็นหลักประกันในระดับหนึ่งได้ว่าการดำเนินการขององค์กรจะไม่มีทุจริต หรือในกรณีที่พบกับการทุจริตที่ไม่คาดคิด โอกาสที่จะประสบกับปัญหาน้อยกว่าองค์กรอื่น หรือหากเกิดความเสียหายขึ้นก็จะเป็นความเสียหายที่น้อยกว่าองค์กรที่ไม่มีการนำเครื่องมือประเมินความเสี่ยงการทุจริตมาใช้ เพราะได้มีการเตรียมการป้องกันล่วงหน้าไว้โดยให้เป็นส่วนหนึ่งของการปฏิบัติงานประจำ ซึ่งไม่ใช่การเพิ่มภาระงานแต่อย่างใด

องค์การบริหารส่วนตำบลกุดน้ำใสเป็นองค์กรปกครองส่วนท้องถิ่นที่มีบทบาทในการขับเคลื่อนหน่วยงานภาครัฐให้บริหารงานภายใต้กรอบธรรมาภิบาล โดยการประเมินความเสี่ยงการทุจริตจะเป็นเครื่องมือหนึ่งในการขับเคลื่อนธรรมาภิบาลเพื่อลดปัญหาการทุจริตภาครัฐ จึงได้ดำเนินการประเมินความเสี่ยงในองค์กรขึ้นเพื่อให้หน่วยงานมีมาตรการ ระบบหรือแนวทางในการบริหารจัดการความเสี่ยงของการดำเนินงานที่อาจก่อให้เกิดการทุจริตซึ่งเป็นมาตรการป้องกันการทุจริตเชิงรุกที่มีประสิทธิภาพต่อไป

องค์การบริหารส่วนตำบลกุดน้ำใส

มกราคม ๒๕๖๖

สารบัญ

เรื่อง	หน้า
คำนำ	(ก)
สารบัญ	(ข)
วัตถุประสงค์การประเมินความเสี่ยงการทุจริต	๑
การบริหารจัดการความเสี่ยงมีความแตกต่างจากการตรวจสอบภายในอย่างไร	๑
กรอบการประเมินความเสี่ยงการทุจริต	๑
องค์ประกอบที่ทำให้เกิดการทุจริต	๒
ขอบเขตประเมินความเสี่ยงการทุจริต	๓
ขั้นตอนการประเมินความเสี่ยงการทุจริต	๓
ขั้นเตรียมการ : ประเมินความเสี่ยงการทุจริต	๓
ขั้นตอนที่ ๑ การระบุความเสี่ยง (Risk Identification)	๔
ขั้นตอนที่ ๒ การวิเคราะห์สถานะความเสี่ยง	๕
ขั้นตอนที่ ๓ เมทริกส์ระดับความเสี่ยง (Risk level matrix)	๕
ขั้นตอนที่ ๔ การประเมินการควบคุมความเสี่ยง (Risk-Control Matrix Assessment)	๗
ขั้นตอนที่ ๕ แผนบริหารความเสี่ยง	๘
ขั้นตอนที่ ๖ การจัดทำรายงานผลการเฝ้าระวังความเสี่ยง	๙
ขั้นตอนที่ ๗ จัดทำระบบการบริหารความเสี่ยง	๑๐
ขั้นตอนที่ ๘ การจัดทำรายงานการบริหารความเสี่ยง	๑๐
ขั้นตอนที่ ๙ การรายงานผลการดำเนินงานตามแผนการบริหารความเสี่ยง	๑๑

การประเมินความเสี่ยงการทุจริต

๑. วัตถุประสงค์การประเมินความเสี่ยงการทุจริต

มาตรการป้องกันการทุจริตสามารถช่วยลดความเสี่ยงที่อาจก่อให้เกิดการทุจริตในองค์กรได้ ดังนั้น การประเมินความเสี่ยงด้านการทุจริต การออกแบบและการปฏิบัติงานตามมาตรการควบคุมภายในที่เหมาะสม จะช่วยลดความเสี่ยงด้านการทุจริต ตลอดจนการสร้างความซื่อสัตย์และค่านิยมในการต่อต้านการทุจริตให้แก่ บุคลากรถือเป็นการป้องกันการเกิดการทุจริตในองค์กร ทั้งนี้ การนำเครื่องมือประเมินความเสี่ยงมาใช้ในองค์กร จะช่วยให้เป็นหลักประกันในระดับหนึ่งว่า การดำเนินการขององค์กรจะไม่มีทุจริต หรือในกรณีที่พบกับการทุจริตที่ไม่คาดคิดโอกาสที่จะประสบกับปัญหาน้อยกว่าองค์กรอื่น หรือหากเกิดความเสียหายขึ้นก็เป็นความเสียหายที่น้อยกว่าองค์กรที่ไม่มีให้นำเครื่องมือประเมินความเสี่ยงมาใช้เพราะได้มีการเตรียมการป้องกันล่วงหน้าไว้โดยให้เป็นส่วนหนึ่งของการปฏิบัติงานประจำ ซึ่งไม่ใช่การเพิ่มภาระงานแต่อย่างใด

วัตถุประสงค์หลักของการประเมินความเสี่ยงการทุจริต เพื่อให้หน่วยงานภาครัฐมีมาตรการ ระบบหรือ แนวทางในการบริหารจัดการความเสี่ยงของการดำเนินงานที่อาจก่อให้เกิดการทุจริต ซึ่งเป็นมาตรการป้องกันการทุจริตเชิงรุกที่มีประสิทธิภาพต่อไป

๒. การบริหารจัดการความเสี่ยงมีความแตกต่างจากการตรวจสอบภายในอย่างไร

การบริหารจัดการความเสี่ยงเป็นการทำงานในลักษณะที่ทุกภาระงานต้องประเมินความเสี่ยงก่อน ปฏิบัติงานทุกครั้ง และแทรกกิจกรรมการตอบโต้ความเสี่ยงไว้ก่อนเริ่มปฏิบัติงานหลักตามภาระงานปกติของการเฝ้าระวังความเสี่ยงล่วงหน้าจากทุกภาระงานร่วมกันโดยเป็นส่วนหนึ่งของความรับผิดชอบปกติที่มีการรับรู้ และยอมรับจากผู้ที่เกี่ยวข้อง (ผู้นำส่งงานให้) เป็นลักษณะ Pre-Decision ส่วนการตรวจสอบภายในจะเป็น ลักษณะกำกับติดตามความเสี่ยงเป็นการสอบทาน เป็นลักษณะ Post-Decision

๓. กรอบการประเมินความเสี่ยงการทุจริต

กรอบตามหลักของการควบคุมภายในองค์กร ตามมาตรฐาน COSO ๒๐๑๓ (Committee of Sponsoring Organizations ๒๐๑๓) ซึ่งมาตรฐาน COSO เป็นมาตรฐานที่ได้รับการยอมรับมาตั้งแต่เริ่มออก ประกาศใช้เมื่อปี ๑๙๙๒ สำหรับมาตรฐาน COSO ๒๐๑๓ ประกอบด้วย ๕ องค์ประกอบ ๑๗ หลักการ ดังนี้

องค์ประกอบที่ ๑ สภาพแวดล้อมการควบคุม (Control Environment)

หลักการที่ ๑ องค์กรยึดหลักความซื่อตรงและจริยธรรม

หลักการที่ ๒ คณะกรรมการแสดงออกถึงความรับผิดชอบต่อการกำกับดูแล

หลักการที่ ๓ คณะกรรมการและฝ่ายบริหาร มีอำนาจการสั่งการชัดเจน

หลักการที่ ๔ องค์กร จูงใจ รักษาไว้ และจูงใจพนักงาน

หลักการที่ ๕ องค์กรผลักดันให้ทุกตำแหน่งรับผิดชอบต่อการควบคุมภายใน

องค์ประกอบที่ ๒ การประเมินความเสี่ยง (Risk Assessment)

หลักการที่ ๖ กำหนดเป้าหมายชัดเจน

หลักการที่ ๗ ระบุและวิเคราะห์ความเสี่ยงอย่างครอบคลุม

หลักการที่ ๘ พิจารณาโอกาสที่จะเกิดการทุจริต

หลักการที่ ๙ ระบุและประเมินความเปลี่ยนแปลงที่จะกระทบต่อการควบคุมภายใน

องค์ประกอบที่ ๓ กิจกรรมการควบคุม (Control Activities)

หลักการที่ ๑๐ ควบคุมความเสี่ยงให้อยู่ในระดับที่ยอมรับได้

หลักการที่ ๑๑ พัฒนาระบบเทคโนโลยีที่ใช้ในการควบคุม

หลักการที่ ๑๒ ควบคุมให้นโยบายสามารถปฏิบัติได้

องค์ประกอบที่ ๔ สารสนเทศและการสื่อสาร (Information and Communication)

หลักการที่ ๑๓ องค์กรข้อมูลที่เกี่ยวข้องและมีคุณภาพ

หลักการที่ ๑๔ มีการสื่อสารข้อมูลภายในองค์กร ให้การควบคุมภายในดำเนินต่อไปได้

หลักการที่ ๑๕ มีการสื่อสารกับหน่วยงานภายนอก ในประเด็นที่อาจกระทบต่อการควบคุมภายใน

องค์ประกอบที่ ๕ กิจกรรมการกำกับติดตามและประเมินผล (Monitoring Activities)

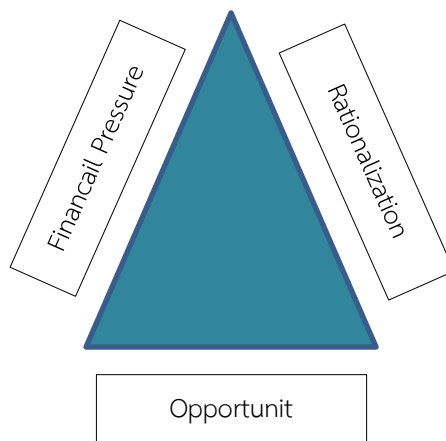
หลักการที่ ๑๖ ติดตามและประเมินผลการควบคุมภายใน

หลักการที่ ๑๗ ประเมินและสื่อสารข้อบกพร่องของการควบคุมภายในทันเวลาและเหมาะสม

ทั้งนี้ องค์ประกอบการควบคุมภายในแต่ละองค์ประกอบและหลักการจะต้อง Present & Function (มีอยู่จริงและนำไปปฏิบัติได้) อีกทั้งทำงานอย่างสอดคล้องและสัมพันธ์กัน จึงจะทำให้การควบคุมภายในมีประสิทธิภาพ

๔. องค์ประกอบที่ทำให้เกิดการทุจริต

องค์ประกอบหรือปัจจัยที่นำไปสู่การทุจริต ประกอบด้วย Pressure/Incentive หรือแรงกดดันหรือแรงจูงใจ Opportunity หรือ โอกาส ซึ่งเกิดจากช่องโหว่ของระบบต่าง ๆ คุณภาพการควบคุมกำกับควบคุมภายในขององค์กรมีจุดอ่อน และ Rationalization หรือ การหาเหตุผลสนับสนุนการกระทำตามทฤษฎีสามเหลี่ยมการทุจริต (Fraud Triangle)



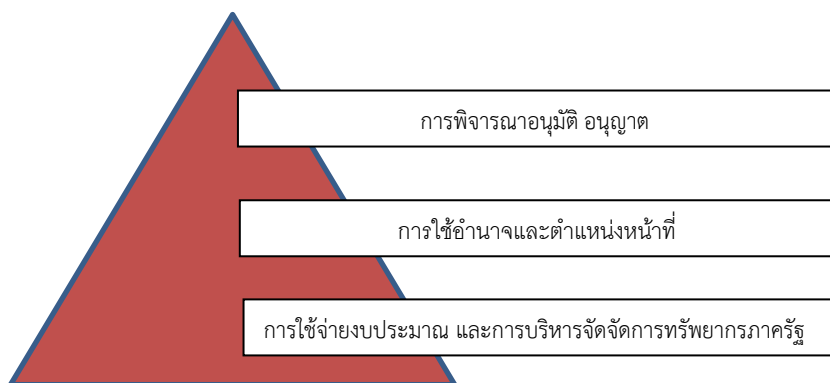
๕. ขอบเขตประเมินความเสี่ยงการทุจริต

องค์การบริหารส่วนตำบลกุดน้ำใส จะแบ่งความเสี่ยงออกเป็น ๓ ด้าน ดังนี้

๕.๑ ความเสี่ยงการทุจริตที่เกี่ยวข้องกับการพิจารณาอนุมัติ อนุญาต (เฉพาะหน่วยงานที่มีภารกิจให้บริการประชาชนอนุมัติ หรืออนุญาต ตามพระราชบัญญัติการอำนวยความสะดวกในการพิจารณาอนุญาตของทางราชการ พ.ศ. ๒๕๕๘)

๕.๒ ความเสี่ยงการทุจริตในความโปร่งใสของการใช้อำนาจและตำแหน่งหน้าที่

๕.๓ ความเสี่ยงการทุจริตในความโปร่งใสของการใช้จ่ายงบประมาณและการบริหารจัดการทรัพยากรภาครัฐ

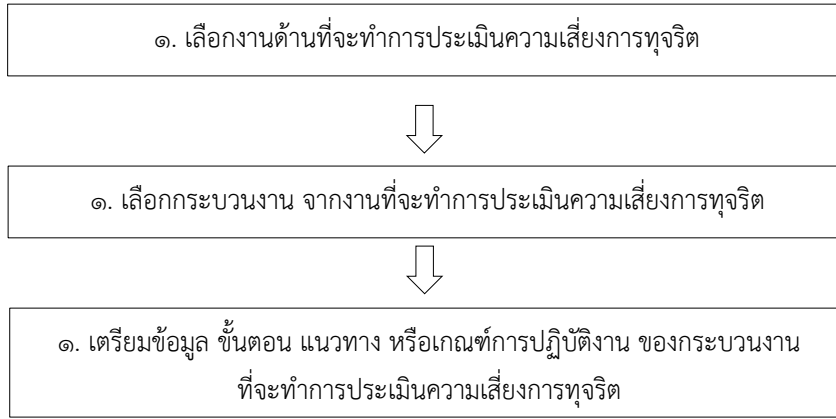


๖. ขั้นตอนการประเมินความเสี่ยงการทุจริต มี ๙ ขั้นตอน ดังนี้

๑. การระบุความเสี่ยง
๒. การวิเคราะห์สถานะความเสี่ยง
๓. เมทริกส์ระดับความเสี่ยง
๔. การประเมินการควบคุมความเสี่ยง
๕. แผนบริหารความเสี่ยง
๖. การจัดทำรายงานผลการเฝ้าระวังความเสี่ยง
๗. จัดทำระบบการบริหารความเสี่ยง
๘. การจัดทำรายงานการบริหารความเสี่ยง
๙. การรายงานผลการดำเนินงานตามแผนการบริหารความเสี่ยง

ขั้นเตรียมการ : ประเมินความเสี่ยงการทุจริต

ก่อนทำการประเมินความเสี่ยงการทุจริต ต้องทำการคัดเลือกงานหรือกระบวนการ จากภารกิจในแต่ละประเภทที่จะทำการประเมิน ซึ่งคู่มือนี้ได้จำแนกขอบเขตของการประเมินความเสี่ยงการทุจริตไว้ ๓ ด้าน ดังนี้ ความเสี่ยงการทุจริตที่เกี่ยวข้องกับการพิจารณาอนุมัติ อนุญาต ความเสี่ยงการทุจริตในความโปร่งใสของการใช้อำนาจและตำแหน่งหน้าที่ และความเสี่ยงการทุจริตในความโปร่งใสของการใช้จ่ายงบประมาณและการบริหารจัดการทรัพยากรภาครัฐ เมื่อคัดเลือกได้แล้ว ให้ทำการคัดเลือกกระบวนการของประเภทด้านนั้น ๆ โดยเฉพาะการดำเนินงานที่อาจก่อให้เกิดการทุจริต และจัดเตรียมข้อมูลขั้นตอนการปฏิบัติงาน หรือแนวทางหลักเกณฑ์ในการปฏิบัติงานที่เกี่ยวข้อง จากนั้นจึงลงมือทำการตามขั้นตอนประเมินความเสี่ยงการทุจริต



ขั้นตอนที่ ๑ การระบุความเสี่ยง (Risk Identification)
ประเมินความเสี่ยงการทุจริต ปีงบประมาณ พ.ศ. ๒๕๖๖

ประเมินความเสี่ยงการทุจริต ด้าน

- (✓) ความเสี่ยงการทุจริตที่เกี่ยวข้องกับการพิจารณาอนุมัติ อนุญาต
- (✓) ความเสี่ยงการทุจริตในความโปร่งใสของการใช้อำนาจและตำแหน่งหน้าที่
- (✓) ความเสี่ยงการทุจริตในความโปร่งใสของการใช้จ่ายงบประมาณและการบริหารจัดการ

ทรัพยากรภาครัฐ

ตารางที่ ๑ ตารางระบุความเสี่ยง (Know Factor และ Unknow Factor)

ที่	โอกาส/ความเสี่ยงการทุจริต	ประเภทความเสี่ยงการทุจริต	
		Know Factor (เคยเกิดขึ้นแล้ว)	Unknow Factor (ยังไม่เคยเกิดขึ้น)
ความเสี่ยงการทุจริตในความโปร่งใสของการใช้จ่ายงบประมาณและการบริหารจัดการทรัพยากรภาครัฐ			
๑	การใช้ทรัพย์สินของทางราชการเพื่อประโยชน์ส่วนตัว		✓
ความเสี่ยงการทุจริตในความโปร่งใสของการใช้อำนาจและตำแหน่งหน้าที่			
๒	การเรียกรับเงิน ผลประโยชน์ เพื่อรับพนักงานเข้าทำงาน		✓

ขั้นตอนที่ ๒ การวิเคราะห์สถานะความเสี่ยง

ขั้นตอนที่ ๒ ให้นำข้อมูลจากตารางที่ ๑ มาวิเคราะห์เพื่อแสดงสถานะความเสี่ยงการทุจริตของแต่ละโอกาส/ความเสี่ยงการทุจริต ออกตามรายสีไฟจราจร เขียว เหลือง ส้ม แดง โดยระบุสถานะของความเสี่ยงในช่องสีไฟจราจร

ความหมายของสถานะความเสี่ยงตามสีไฟจราจร มีรายละเอียด ดังนี้

สถานะสีเขียว : ความเสี่ยงระดับต่ำ

สถานะสีเหลือง : ความเสี่ยงระดับปานกลาง และสามารถให้ความรอบคอบระมัดระวังในระหว่างปฏิบัติงาน ตามปกติควบคุมดูแลได้

สถานะสีส้ม : ความเสี่ยงระดับสูง เป็นกระบวนการที่มีผู้เกี่ยวข้องหลายคน หลายหน่วยงานภายในองค์กร มีหลายขั้นตอน จนยากต่อการควบคุม หรือไม่มีอำนาจควบคุมข้ามหน่วยงาน ตามหน้าที่ปกติ

สถานะสีแดง : ความเสี่ยงระดับสูงมาก เป็นกระบวนการที่เกี่ยวข้องกับบุคคลภายนอก คนที่ไม่รู้จัก ไม่สามารถตรวจสอบได้ชัดเจน ไม่สามารถกำกับติดตามได้อย่างใกล้ชิดหรืออย่างสม่ำเสมอ

ตารางที่ ๒ ตารางแสดงสถานะความเสี่ยง (แยกตามรายสีไฟจราจร)

ที่	โอกาส/ความเสี่ยงการทุจริต	เขียว	เหลือง	ส้ม	แดง
๑	การใช้ทรัพย์สินของทางราชการเพื่อประโยชน์ส่วนตัว	✓			
๒	การเรียกรับเงิน ผลประโยชน์ เพื่อรับพนักงานเข้าทำงาน	✓			

ขั้นตอนที่ ๓ เมทริกส์ระดับความเสี่ยง (Risk level matrix)

ขั้นตอนที่ ๓ นำโอกาส/ความเสี่ยงการทุจริต ที่มีสถานะความเสี่ยงระดับสูงจนถึงความเสี่ยงระดับสูงมาก ที่เป็น สีส้ม และสีแดง จากตารางที่ ๒ มาทำการหาค่าความเสี่ยงรวม ซึ่งได้จากระดับความจำเป็นของการเฝ้าระวัง ที่มีค่า ๑ – ๓ คูณด้วย ระดับความรุนแรงของผลกระทบที่มีค่า ๑ – ๓ เช่นกัน ค่า ๑ – ๓ โดยมีเกณฑ์ในการให้ค่า ดังนี้

๓.๑ ระดับความจำเป็นของการเฝ้าระวัง มีแนวทางในการพิจารณาดังนี้

- ถ้าเป็นกิจกรรมหรือขั้นตอนหลักที่สำคัญของกระบวนการนั้น ๆ แสดงว่ากิจกรรมหรือขั้นตอนนั้นเป็น MUST หมายถึงมีความจำเป็นสูงของการเฝ้าระวังความเสี่ยงการทุจริตที่ต้องทำการป้องกันไม่ดำเนินการไม่ได้ ค่าของ MUST คือ ค่าที่อยู่ในระดับ ๓ หรือ ๒

- ถ้าเป็นกิจกรรมหรือขั้นตอนนั้นเป็นกิจกรรม หรือขั้นตอนรองของกระบวนการนั้น ๆ แสดงว่ากิจกรรมหรือขั้นตอนนั้นเป็น SHOULD หมายถึงมีความจำเป็นต่ำในการเฝ้าระวังความเสี่ยงการทุจริตค่าของ SHOULD คือ ค่าที่อยู่ในระดับ ๑ เท่านั้น

๓.๒ ระดับความรุนแรงของผลกระทบ มีแนวทางในการพิจารณาดังนี้

- กิจกรรมหรือขั้นตอนการปฏิบัติงานนั้นเกี่ยวข้องกับผู้มีส่วนได้ส่วนเสีย Stakeholders รวมถึงหน่วยงานกำกับดูแล พันธมิตร ภาคราชการ ค่าอยู่ที่ ๒ หรือ ๓

- กิจกรรมหรือขั้นตอนการปฏิบัติงานนั้นเกี่ยวข้องกับ ผลกระทบทางการเงิน รายได้ลดรายจ่ายเพิ่ม Financial ค่าอยู่ที่ ๒ หรือ ๓

- กิจกรรมหรือขั้นตอนการปฏิบัติงานนั้นผลกระทบต่อผู้ใช้บริการ กลุ่มเป้าหมาย Customer/User ค่าอยู่ที่ ๒ หรือ ๓

- กิจกรรมหรือขั้นตอนการปฏิบัติงานนั้นผลกระทบต่อกระบวนการภายใน Internal Process หรือกระบวนด้านการเรียนรู้ องค์ความรู้ Learning & Growth ค่าอยู่ที่ ๑ หรือ ๒

ตารางที่ ๓ SCORING ทะเบียนข้อมูลที่ต้องเฝ้าระวัง ๒ มิติ
(หรือเมทริกส์ระดับความเสี่ยง (Risk level matrix))

ที่	โอกาส/ความเสี่ยงการทุจริต	ระดับความ จำเป็นของ การเฝ้าระวัง ๓ ๒ ๑	ระดับความ รุนแรงของ ผลกระทบ ๓ ๒ ๑	ค่าความเสี่ยง รวม จำเป็น x รุนแรง
๑	การใช้ทรัพย์สินของทางราชการเพื่อประโยชน์ส่วนตัว	๑	๒	๒
๒	การเรียกรับเงิน ผลประโยชน์ เพื่อรับพนักงานเข้าทำงาน	๑	๒	๒

ตารางที่ ๓.๑ ระดับความจำเป็นของการเฝ้าระวัง

ที่	โอกาส/ความเสี่ยงการทุจริต	กิจกรรมหรือ ขั้นตอนหลัก MUST	กิจกรรมหรือ ขั้นตอนรอง SHOULD
๑	การใช้ทรัพย์สินของทางราชการเพื่อประโยชน์ส่วนตัว		๑
๒	การเรียกรับเงิน ผลประโยชน์ เพื่อรับพนักงานเข้าทำงาน		๑

ตารางที่ ๓.๒ ระดับความรุนแรงของผลกระทบตาม Balanced Scorecard

โอกาส/ความเสี่ยงการทุจริต	๑	๒	๓
การใช้ทรัพย์สินของทางราชการเพื่อประโยชน์ส่วนตัว		X	
การเรียกรับเงิน ผลประโยชน์ เพื่อรับพนักงานเข้าทำงาน		X	

ขั้นตอนที่ ๔ การประเมินการควบคุมความเสี่ยง (Risk-Control Matrix Assessment)

ขั้นตอนที่ ๔ ให้นำค่าความเสี่ยงรวม (จำเป็น x รุนแรง) จากตารางที่ ๓ มาทำการประเมินการควบคุมการทุจริต ว่ามีระดับการควบคุมความเสี่ยงการทุจริตอยู่ในระดับใด เมื่อเทียบกับคุณภาพการจัดการ (คุณภาพการจัดการ สอดส่อง เฝ้าระวังในงานปกติ) โดยเกณฑ์คุณภาพการจัดการ จะแบ่งเป็น ๓ ระดับ ดังนี้

ดี : จัดการได้ทันที ทุกครั้งที่เกิดความเสี่ยง ไม่กระทบถึงผู้ใช้บริการ/ผู้รับมอบผลงาน องค์กรไม่มีผลเสียหายทางการเงิน ไม่มีรายจ่ายเพิ่ม

พอใช้ : จัดการได้โดยส่วนใหญ่ มีบางครั้งยังจัดการไม่ได้ กระทบถึงผู้ใช้บริการ/ผู้รับมอบผลงาน องค์กร แต่ยอมรับได้ มีความเข้าใจ

อ่อน : จัดการไม่ได้ หรือได้เพียงส่วนน้อย การจัดการเพิ่ม เกิดจากรายจ่าย มีผลกระทบต่อผู้ให้บริการ/ผู้รับมอบผลงานและยอมรับไม่ได้ ไม่มีความเข้าใจ

ตารางที่ ๔ ตารางแสดงการประเมินการควบคุมความเสี่ยง

โอกาส/ความเสี่ยงการทุจริต	คุณภาพการจัดการ	ค่าประเมินการควบคุมความเสี่ยงการทุจริต		
		ค่าความเสี่ยงระดับต่ำ	ค่าความเสี่ยงระดับปานกลาง	ค่าความเสี่ยงระดับสูง
การใช้ทรัพย์สินของทางราชการเพื่อประโยชน์ส่วนตัวค่าความเสี่ยงรวม (จำเป็น x รุนแรง) = ๒	ดี	ค่อนข้างต่ำ		
การเรียกรับเงิน ผลประโยชน์ เพื่อรับพนักงานเข้าทำงานค่าความเสี่ยงรวม (จำเป็น x รุนแรง) = ๒	ดี	ค่อนข้างต่ำ		

ตารางที่ ๔ ให้นำค่าความเสี่ยงรวม (จำเป็น x รุนแรง) จากตารางที่ ๓ มาทำการประเมินการควบคุมความเสี่ยงการทุจริต โดยการวิเคราะห์จากคุณภาพการจัดการขององค์กรกับความเสี่ยงเรื่องทำการประเมิน (ดี/พอใช้/อ่อน) เพื่อประเมินว่า ความเสี่ยงการทุจริต มีค่าความเสี่ยงอยู่ระดับใด จะได้นำไปบริหารจัดการความเสี่ยง ตามความรุนแรงของความเสี่ยง

ขั้นตอนที่ ๕ แผนบริหารความเสี่ยง

ขั้นตอนที่ ๕ ให้เลือกเหตุการณ์ที่มีความเสี่ยงสูงสุดจากการประเมินการควบคุมความเสี่ยง Risk-Control Matrix Assessment ในตารางที่ ๔ ที่อยู่ในช่องค่าความเสี่ยง อยู่ในระดับสูง ค่อนข้างสูง ปานกลาง มาทำแผนบริหารความเสี่ยงการทุจริตตามลำดับความรุนแรง (กรณีที่หน่วยงานทำการประเมินการควบคุมความเสี่ยง ในตารางที่ ๔ ไม่พบว่าความเสี่ยงอยู่ในระดับ สูง ค่อนข้างสูง ปานกลาง เลย แต่พบว่าความเสี่ยงการทุจริตอยู่ในระดับ ต่ำ หรือ ค่อนข้างต่ำ ให้ทำการจัดทำแผนบริหารความเสี่ยงในเชิงเฝ้าระวังความเสี่ยงการทุจริต หรือให้หน่วยงานพิจารณาทำการเลือกภารกิจงาน หรือกระบวนการหรือการดำเนินงานที่อาจก่อให้เกิดหรือมีโอกาสเกิดความเสี่ยงการทุจริต นำมาประเมินความเสี่ยงการทุจริต เพิ่มเติม)

ตารางที่ ๕ ตารางแผนบริหารความเสี่ยง

แผนบริหารความเสี่ยงการทุจริตขององค์การบริหารส่วนตำบลกุดน้ำใส

ประจำปีงบประมาณ พ.ศ. ๒๕๖๖

จากตารางที่ ๔ ตารางแสดงการประเมินการควบคุมความเสี่ยง องค์การบริหารส่วนตำบลกุดน้ำใส ไม่พบเหตุการณ์ที่มีความเสี่ยงอยู่ในระดับสูง ค่อนข้างสูง และปานกลาง แต่พบว่าความเสี่ยงการทุจริตอยู่ในระดับค่อนข้างต่ำ จึงเลือกเหตุการณ์ที่มีค่าความเสี่ยงรวมสูงสุด (จำเป็น x รุนแรง) = ๙ มากำหนดเป็นแผนบริหารความเสี่ยงการทุจริตขององค์การบริหารส่วนตำบลกุดน้ำใส ประจำปีงบประมาณ พ.ศ. ๒๕๖๖ ดังนี้

ที่	โครงการ/ กิจกรรม	ประเด็น/ ขั้นตอน/ กระบวนการ ดำเนินงาน	เหตุการณ์/ ความเสี่ยง ที่อาจจะ เกิดขึ้น	ปัจจัยเสี่ยง ที่อาจมี ผลกระทบ/ กระตุ้นให้ เกิดการ ทุจริต	การควบคุม/ ระเบียบที่ เกี่ยวข้อง	ประเมินระดับความเสี่ยงการทุจริต					มาตรการ ป้องกันการ ทุจริต	ตัวชี้วัด ผลสำเร็จ
						ต่ำ	ค่อนข้าง ต่ำ	ปาน กลาง	ค่อนข้าง สูง	สูง		
๑	การพิจารณา และเสนอ ความเห็นการ อนุมัติ อนุญาต	การเรียกรับ ผลประโยชน์	เจ้าหน้าที่ เรียกรับ ผลประโยชน์ ในระหว่าง การ ตรวจสอบ เอกสาร หลักฐาน ประกอบการ พิจารณา และเสนอ ความเห็น การอนุมัติ อนุญาต	๑. ผู้บังคับ บัญชาขาด การควบคุม อย่างใกล้ชิด ไว้ว่างใจ ๒. เจ้าหน้าที่ มีปัญหาทาง การเงิน	๑. พ.ร.บ.ควบคุม อาคาร พ.ศ. ๒๕๒๒ และที่แก้ไขเพิ่มเติม และกฎกระทรวงต่าง ๆ ที่เกี่ยวข้อง ๒. ประกาศ คณะกรรมการ พนักงานส่วนตำบล จังหวัดชัยภูมิ เรื่อง หลักเกณฑ์และ เงื่อนไขในการ สอบสวน การลงโทษ ทางวินัย พ.ศ. ๒๕๕๘ และที่แก้ไขเพิ่มเติม ถึง (ฉบับที่ ๓) พ.ศ. ๒๕๖๓		✓				๑. กำหนดข้อ ห้ามและข้อ ปฏิบัติเกี่ยวกับ การรักษาวินัย ๒. กำหนด มาตรการป้องกัน การรับสินบน ๓. มาตรการ จัดการในกรณี ที่ตรวจพบหรือ ได้รับแจ้งหรือ รับทราบการ ทุจริตหรือกระทำ ที่ก่อให้เกิดความ เสียหายแก่ องค์การบริหาร ส่วนตำบลกุดน้ำ ใส	จำนวนเรื่อง ร้องเรียน การทุจริต

ขั้นตอนที่ ๖ การจัดทำรายงานผลการเฝ้าระวังความเสี่ยง

ขั้นตอนที่ ๖ เพื่อติดตามเฝ้าระวัง เป็นการประเมินการบริหารความเสี่ยงการทุจริตในกิจกรรมตามแผนบริหารความเสี่ยงของขั้นตอนที่ ๕ ซึ่งเปรียบเสมือนเป็นการสร้างตะแกรงดัก เพื่อเป็นการยืนยันผลการป้องกันหรือแก้ไขปัญหาที่มีประสิทธิภาพมากขึ้นเพียงใด โดยการแยกสถานะของการเฝ้าระวังความเสี่ยงการทุจริตต่อไป ออกเป็น ๓ สี ได้แก่ สีเขียว สีเหลือง สีแดง

ตารางที่ ๖ ตารางจัดทำรายงานผลการเฝ้าระวังความเสี่ยง

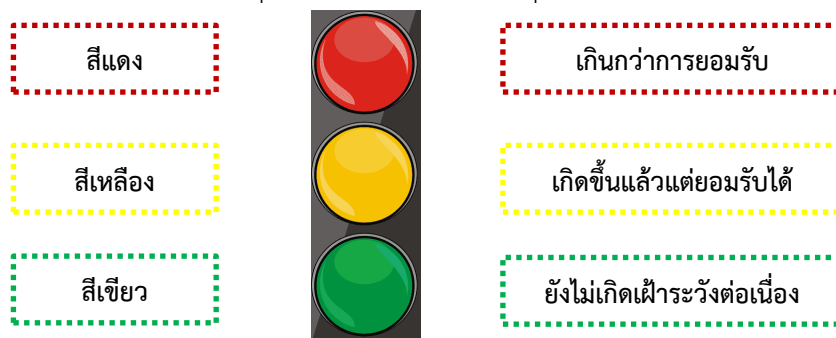
ที่	มาตรการป้องกัน การทุจริต	โอกาส/ ความเสี่ยงการทุจริต	สถานะความเสี่ยง		
			เขียว	เหลือง	แดง
๑	๑. กำหนดข้อห้ามและข้อปฏิบัติเกี่ยวกับการรักษา วินัย ๒. กำหนดมาตรการป้องกันการรับสินบน ๓. มาตรการจัดการในกรณีที่ตรวจพบหรือได้รับแจ้งหรือรับทราบการทุจริตหรือกระทำที่ก่อให้เกิดความเสียหายแก่องค์กรบริหารส่วนตำบลทุกด้าน	เจ้าหน้าที่เรียกรับผลประโยชน์ในระหว่าง การตรวจสอบเอกสารหลักฐานประกอบการพิจารณา และเสนอความเห็นการอนุมัติอนุญาต	✓		

ตารางที่ ๖ ให้รายงานสถานะของการเฝ้าระวังการทุจริตตามแผนบริหารความเสี่ยงในตารางที่ ๕ ว่าอยู่ในสถานะความเสี่ยงระดับใด เพื่อพิจารณาทำกิจกรรมเพิ่มเติม กรณีอยู่ในข่ายที่ยังแก้ไขไม่ได้

สถานะสีเขียว : ไม่เกิดกรณีที่อยู่ในข่ายความเสี่ยง ยังไม่ต้องทำกิจกรรมเพิ่ม

สถานะสีเหลือง : เกิดกรณีที่อยู่ในข่ายความเสี่ยง แต่แก้ไขได้ทันท่วงที ตามมาตรการ/นโยบาย/โครงการ/กิจกรรมที่เตรียมไว้ **แผนใช้ได้ผล** ความเสี่ยงการทุจริตลดลงระดับความรุนแรง < ๓

สถานะสีแดง : เกิดกรณีที่อยู่ในข่าย**ยังแก้ไขไม่ได้** ควรมีมาตรการ/นโยบาย/โครงการ/กิจกรรม เพิ่มขึ้น **แผนใช้ไม่ได้ผล** ความเสี่ยงการทุจริตไม่ลดลงระดับความรุนแรง > ๓



ขั้นตอนที่ ๗ จัดทำระบบการบริหารความเสี่ยง

ขั้นตอนที่ ๗ นำผลจากทะเบียนเฝ้าระวังความเสี่ยงการทุจริต จากตารางที่ ๖ ออกตามสถานะ ๓ สถานะ ซึ่งในขั้นตอนที่ ๗ สถานะความเสี่ยงการทุจริตที่อยู่ในข่ายที่ยังแก้ไขไม่ได้ จะต้องมีกิจกรรม หรือ มาตรการอะไรเพิ่มเติมต่อไป โดยแยกสถานะเพื่อทำระบบบริหารความเสี่ยงออกเป็น ดังนี้

๗.๑ เกินกว่าการยอมรับ (สถานะสีแดง RED) ควรมีกิจกรรมเพิ่มเติม

๗.๒ เกิดขึ้นแล้วแต่ยอมรับได้ ควรมีกิจกรรมเพิ่มเติม (สถานะสีเหลือง Yellow)

๗.๓ ยังไม่เกิดฝ้าระวังต่อเนื่อง (สถานะสีเขียว Green)

ตารางที่ ๗ ตารางจัดทำระบบความเสี่ยง

๗.๑ (สถานะสีแดง Red) เกินกว่าการยอมรับ ควรมีกิจกรรมเพิ่มเติม

ความเสี่ยงการทุจริต (สถานะสีแดง)	มาตรการป้องกันการทุจริต เพิ่มเติม
-	-
-	-

๗.๒ (สถานะสีเหลือง Yellow) เกิดขึ้นแล้วแต่ยอมรับได้ ควรมีกิจกรรมเพิ่มเติม

ความเสี่ยงการทุจริต (สถานะสีเหลือง)	มาตรการป้องกันการทุจริต เพิ่มเติม
-	-
-	-

๗.๓ (สถานะสีเขียว Green) ยังไม่เกิด ให้ฝ้าระวังต่อเนื่อง

ความเสี่ยงการทุจริต (สถานะสีเขียว)	ความคิดเห็นเพิ่มเติม
-	-

ขั้นตอนที่ ๘ การจัดทำรายงานการบริหารความเสี่ยง

ขั้นตอนที่ ๘ เป็นการจัดทำรายงานสรุปให้เห็นในภาพรวม ว่ามีผลจากการบริหารความเสี่ยงการทุจริตตามขั้นตอนที่ ๗ มีสถานะความเสี่ยงการทุจริตอยู่ในระดับใด (สี) สถานะความเสี่ยง สีเขียว หมายถึง ความเสี่ยงระดับต่ำ สีเหลือง หมายถึง ความเสี่ยงระดับปานกลาง สีแดง หมายถึง ความเสี่ยงระดับสูงมาก เพื่อเป็นเครื่องมือในการกำกับ ติดตาม ประเมินผล

ตารางที่ ๘ ตารางรายงานการบริหารความเสี่ยง

ที่	สรุปสถานะความเสี่ยงการทุจริต (เขียว เหลือง แดง)		
	เขียว	เหลือง	แดง
๑	✓		

ขั้นตอนที่ ๙ การรายงานผลการดำเนินงานตามแผนบริหารความเสี่ยง

ขั้นตอนที่ ๙ เป็นการจัดทำแบบรายงานผลการดำเนินงานตามแผนบริหารความเสี่ยงการทุจริตหรือสถานะแผนบริหารความเสี่ยงการทุจริต ตารางที่ ๘ ต่อผู้บริหารของหน่วยงาน ซึ่งองค์การบริหารส่วนตำบลกุดน้ำใสได้กำหนดห้วงระยะเวลาของการรายงานผลเป็นรอบ ๖ เดือน (รายงานภายใน ๓๐ เมษายน) และรอบปีงบประมาณ (รายงานภายใน ๓๑ ตุลาคม) ซึ่งแบบในการรายงานตามตารางที่ ๙ และตารางที่ ๑๐ ดังนี้

ตารางที่ ๙ แบบรายงานผลการดำเนินงานตามแผนบริหารความเสี่ยง

แบบรายงานสถานะแผนบริหารความเสี่ยงการทุจริต ณ	
วันที่.....	
หน่วยงานที่	
ประเมิน.....	
ชื่อแผนบริหารความเสี่ยง	
โอกาส/ความเสี่ยง	
ระดับของความเสี่ยง	
สถานะของการดำเนินการจัดการความเสี่ยง	<input type="checkbox"/> ยังไม่ได้ดำเนินการ <input type="checkbox"/> เฝ้าระวัง และติดตามต่อเนื่อง <input type="checkbox"/> เริ่มดำเนินการไปบ้าง แต่ยังไม่ครบถ้วน <input type="checkbox"/> ต้องการปรับปรุงแผนบริหารความเสี่ยงใหม่ให้เหมาะสม <input type="checkbox"/> เหตุผลอื่น (โปรดระบุ)
ผลการดำเนินงาน
ผู้รายงาน	
สังกัด	

ตารางที่ ๑๐ ตารางการเสนอขอปรับปรุงแผนบริหารความเสี่ยงการทุจริต ระหว่างปี (ทดแทนแผนเดิม)

หน่วยงานที่เสนอขอ วันที่เสนอขอ		
ชื่อแผนบริหารความเสี่ยงเดิม		
ชื่อแผนบริหารความเสี่ยงใหม่		
ผู้รับผิดชอบหลัก		
ผู้รับผิดชอบรองที่เกี่ยวข้อง		
เหตุผลในการเปลี่ยนแปลง	๑. ๒. ๓.	
ประเด็นความเสี่ยงหลัก	เดิม	ใหม่