



แผนพัฒนาท้องถิ่น (พ.ศ. ๒๕๖๑ - ๒๕๖๕)



องค์การบริหารส่วนตำบลกุดน้ำใส

อำเภอจัตุรัส จังหวัดชัยภูมิ

งานวิเคราะห์นโยบายและแผน

สำนักปลัด อบต.กุดน้ำใส

โทรศัพท์./โทรสาร. ๐-๔๔๐๕-๖๕๘๖

<http://www.kudnamsai.go.th>

คำนำ

ตามที่กระทรวงมหาดไทยมีหนังสือ ด่วนที่สุด ที่ มท ๐๘๑๐.๓/ว ๒๙๓๑ ลงวันที่ ๑๕ พฤษภาคม ๒๕๖๒ ชักซ้อมแนวทางการทบทวนแผนพัฒนาท้องถิ่น (พ.ศ. ๒๕๖๑ - ๒๕๖๕) ขององค์กรปกครองส่วนท้องถิ่นโดยกำหนดระยะเวลาแผนพัฒนาท้องถิ่นเป็นระยะเวลาห้าปี (พ.ศ. ๒๕๖๑ - ๒๕๖๕) เพื่อให้แผนพัฒนาท้องถิ่นมีความสอดคล้องและเชื่อมโยงกับแผนพัฒนาจังหวัด แผนพัฒนากลุ่มจังหวัด รวมทั้งแผนปฏิบัติราชการประจำปีจังหวัด แผนปฏิบัติราชการประจำปีกลุ่มจังหวัด ตลอดจนสามารถบูรณาการแผนงาน/โครงการ/กิจกรรมและ งบประมาณในพื้นที่ได้อย่างมีประสิทธิภาพ อันจะก่อให้เกิดประโยชน์สูงสุดให้กับประชาชน “แผนพัฒนาท้องถิ่น” หมายความว่า แผนพัฒนาท้องถิ่นขององค์กรปกครองส่วนท้องถิ่นที่กำหนด วิสัยทัศน์ ประเด็นยุทธศาสตร์ เป้าประสงค์ ตัวชี้วัด ค่าเป้าหมาย และกลยุทธ์ โดยสอดคล้องกับแผนพัฒนาจังหวัด ยุทธศาสตร์การพัฒนาขององค์กรปกครองส่วนท้องถิ่นในเขตจังหวัด แผนพัฒนาอำเภอ แผนพัฒนาตำบล แผนพัฒนาหมู่บ้านหรือแผนชุมชน อันมีลักษณะเป็นการกำหนดรายละเอียดแผนงาน โครงการพัฒนาที่จัดทำขึ้นสำหรับปีงบประมาณแต่ละปี ซึ่งมีความต่อเนื่องและเป็นแผนก้าวหน้าและให้หมายความรวมถึงการเพิ่มเติมหรือเปลี่ยนแปลงแผนพัฒนาท้องถิ่น องค์การบริหารส่วนตำบลกุดน้ำใส จะใช้แผนพัฒนาท้องถิ่น (พ.ศ. ๒๕๖๑ - ๒๕๖๕) เป็นกรอบในการจัดทำงบประมาณรายจ่ายประจำปี งบประมาณรายจ่ายเพิ่มเติม งบประมาณจากเงินสะสม และหวังเป็นอย่างยิ่งว่า แผนพัฒนาท้องถิ่น (พ.ศ. ๒๕๖๑ - ๒๕๖๕) สามารถตอบสนองความต้องการ และแก้ไขปัญหาของประชาชน ในเขตองค์การบริหารส่วนตำบลกุดน้ำใสอย่างมีประสิทธิภาพต่อไป องค์การบริหารส่วนตำบลกุดน้ำใส

นายกองค์การบริหารส่วนตำบลกุดน้ำใส

สารบัญ

		หน้า
ส่วนที่ ๑	สภาพทั่วไปและข้อมูลพื้นฐาน	
	๑.๑ ด้านกายภาพ	๑
	๑.๒ ด้านการเมือง/การปกครอง	๕
	๑.๓ ประชากร	๖
	๑.๔ สภาพสังคม	๘
	๑.๕ ระบบบริการ	๑๐
	๑.๖ ระบบเศรษฐกิจ	๑๗
	๑.๗ ศาสนา ประเพณี วัฒนธรรม	๑๗
	๑.๘ ทรัพยากรธรรมชาติ	๑๙
ส่วนที่ ๒	ยุทธศาสตร์องค์การปกครองส่วนท้องถิ่น	๒๐-๕๒
ส่วนที่ ๓	การนำแผนพัฒนาท้องถิ่นไปสู่การปฏิบัติ	๕๓
	๓.๑ แบบ ผ.๐๑ บัญชีสรุปโครงการพัฒนา	๕๔-๕๖
	๓.๒ แบบ ผ.๐๒ บัญชีโครงการพัฒนาท้องถิ่น	๕๗-๒๒๖
	๓.๓ แบบ ผ.๐๓ แบบ ผ.๐๓ ครุภัณฑ์	๒๒๗-๒๓๕
ส่วนที่ ๔	การติดตามและประเมินผลการนำแผนพัฒนาท้องถิ่นไปสู่การปฏิบัติ	๒๓๖-๒๓๘
	๔.๑ กรอบและแนวทางในการติดตามและประเมินผลแผน	
ภาคผนวก	สำเนาประกาศองค์การบริหารส่วนตำบลกุดน้ำใส	

แผนพัฒนาท้องถิ่น

(พ.ศ.๒๕๖๑ - ๒๕๖๕)

ขององค์การบริหารส่วนตำบลลุดน้ำใส

อำเภอจตุรัส จังหวัดชัยภูมิ

ส่วนที่ ๑ สภาพทั่วไปและข้อมูลพื้นฐาน

ข้อมูลทั่วไปและข้อมูลพื้นฐานขององค์การบริหารส่วนตำบลลุดน้ำใส

๑. ด้านกายภาพ

๑.๑ ลักษณะที่ตั้ง

องค์การบริหารส่วนตำบลลุดน้ำใส ได้รับการยกฐานะเป็นองค์การบริหารส่วนตำบลลุดน้ำใส และมีฐานะเป็นนิติบุคคล และเป็นราชการส่วนท้องถิ่น ตามพระราชบัญญัติสภาพัฒนาการปกครองส่วนท้องถิ่น พ.ศ.๒๕๓๗ โดยประกาศกระทรวงมหาดไทย เรื่อง จัดตั้งองค์การบริหารส่วนตำบล ลงวันที่ ๑๖ ธันวาคม ๒๕๓๗ จัดตั้งสภาพัฒนาการปกครองส่วนตำบลลุดน้ำใส เมื่อวันที่ ๒๓ กุมภาพันธ์ ๒๕๕๐ ประกาศในราชกิจจานุเบกษา ฉบับทั่วไป เล่ม ๑๑๓ ตอนพิเศษ ๔๒ ลงวันที่ ๒๕ ธันวาคม ๒๕๓๗ เพื่อให้เป็นไปตามประกาศคณะกรรมการพนักงานส่วนตำบลจังหวัดชัยภูมิ หลักเกณฑ์ และเงื่อนไขการปรับขนาดขององค์การบริหารส่วนตำบล ลงวันที่ ๑๐ พฤศจิกายน ๒๕๓๖ ประกอบกับมติคณะกรรมการพนักงานส่วนตำบลจังหวัดชัยภูมิ (ก.อบต.จังหวัดชัยภูมิ) ในการประชุมครั้งที่ ๓/๒๕๕๒ ลงวันที่ ๖ กุมภาพันธ์ ๒๕๕๕ เห็นชอบอยู่ห่างจากกิ่งอำเภอซับใหญ่ประมาณ ๑๒ กิโลเมตร พื้นที่ตั้งอยู่ทางทิศตะวันตกเฉียงใต้ของอำเภอเมืองชัยภูมิ มีพื้นที่ในเขตความรับผิดชอบจำนวน ๑๔ หมู่บ้าน มีเนื้อที่ทั้งหมด ๙๓ ตารางกิโลเมตร หรือ ๓๓,๑๒๕ ไร่มีอาณาเขตดังนี้

ทิศเหนือ ติดต่อด้านตำบลท่ากุ่ม อำเภอซับใหญ่ และตำบลสัมปอ่ย ตำบลหนองบัวบาน อำเภอจตุรัส จังหวัดชัยภูมิ โดยมีแนวเขตเริ่มต้นจากโคกหนองแดง บริเวณพิกัด QT ๙๙๓๓๒๙ ไปทางทิศ ตะวันออกเฉียงใต้ ตามแนวสันโคก เชื่อมกับลำห้วยสัมปอ่ย บริเวณพิกัด QT ๙๙๔๓๑๗ ไปตามกึ่งกลางลำห้วยทางทิศตะวันออกเฉียงเหนือ ผ่านลำห้วยบักลา บริเวณพิกัด QT ๙๖๐๓๒๙ ไปทางทิศตะวันออกเฉียงใต้ผ่าน โคกถ้ำสลักไค สิ้นสุดแนว เขตที่ลำห้วยเสียวบริเวณพิกัด RT ๐๑๑๒๔๙ รวมระยะทางด้านทิศเหนือประมาณ ๑๑ กิโลเมตร

ทิศตะวันออก ติดต่อด้านตำบลบ้านกอก อำเภอจตุรัส จังหวัดชัยภูมิ โดยมีแนวเขตเริ่มต้นจากลำห้วยเสียวบริเวณพิกัด RT ๐๑๑๒๔๙ ไปทางทิศตะวันออกเฉียงใต้ ตามแนวกึ่งกลางลำห้วยเสียวถึงบริเวณลำห้วยเสียว เชื่อมกับลำคันทัน บริเวณพิกัด RT ๐๔๐๒๕๙ ไปทางทิศใต้ตามแนวกึ่งกลางลำคันทันตัดผ่านถนนสายจตุรัส - บำเหน็จณรงค์ (ทางหลวงหมายเลข ๒๑๓/๙) ตรงสะพานคอนกรีต ระยะทางกิโลเมตรที่ ๑-๒ บริเวณพิกัด RT ๐๓๙๒๒๔ ไปทางทิศใต้ตามแนวกึ่งกลางลำคันทัน ถึงสะพานทางรถไฟ บริเวณพิกัด RT ๐๓๙๒๑๙ ไปทางทิศตะวันออกตามกึ่งกลางทางรถไฟถึงแนวเขตแบ่งเขตที่ราชพัสดุ กับโฉนดเลขที่ ๒๔๓/๒๙ (เลขที่ดิน ๒๓) บริเวณพิกัด RT ๐๔๙๒๑๙ ไปทางทิศตะวันออกเฉียงใต้ ตามแนวแบ่งเขตที่ราชพัสดุกับโฉนดเลขที่ ๒๔๓/๒๙ (เลขที่ดิน ๒๓) และโฉนดเลขที่ ๓๒๖ (เลขที่ดิน ๒๔๑) จนถึงกึ่งกลางทางหลวงแผ่นดินหมายเลข ๒๐๑ (ถนนชัยภูมิ - สีคิ้ว) บริเวณพิกัด RT ๐๕๐๒๑๖ ไปทางทิศใต้ตามแนวกึ่งกลางทางหลวงแผ่นดินหมายเลข ๒๐๑ (ถนนชัยภูมิ - สีคิ้ว) จนถึงบริเวณพิกัด RT ๐๔๙๒๑๕ ไปทางทิศตะวันออกตามแนวแบ่งเขต

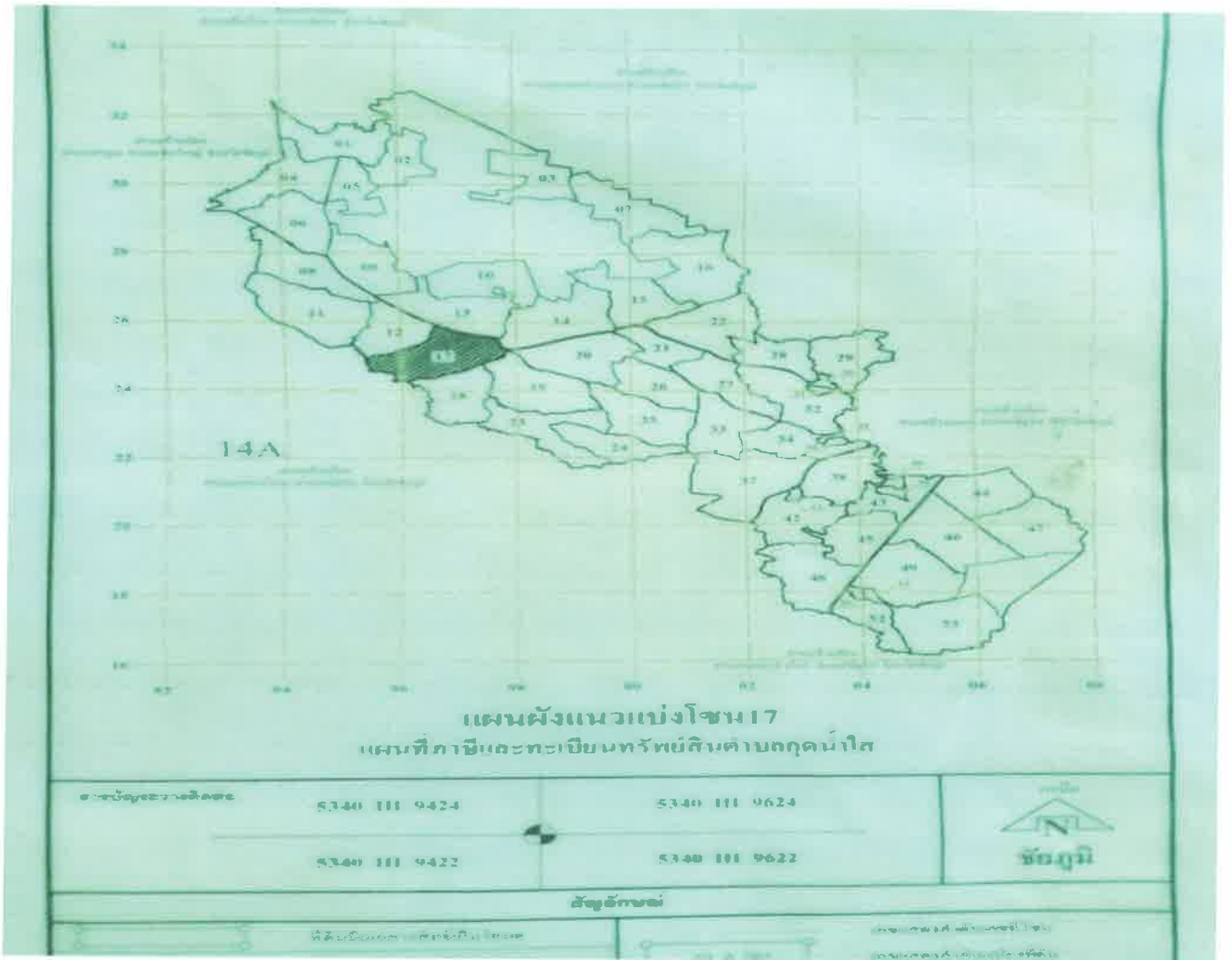
ที่ดินเลขที่ ๓/๑๒ กับโฉนดเลขที่ ๑๑๖๕ (เลขที่ ๓๖๔) จนถึงขอบถนนสาธารณะบริเวณพิกัด RT ๐๕๑๒๑๕ (ระยะทางประมาณ ๑๔๕ เมตร) ไปทางทิศใต้ตามแนวขอบถนนสาธารณะ (ด้านทิศตะวันตก) จนถึงแนวเขตที่ดินโฉนดเลขที่ ๒๐๙ (เลขที่ดิน ๒๓ น.๙๗.) บริเวณพิกัด RT ๐๕๒๒๑๔ ไปทางทิศตะวันตกตามแนวแบ่งเขตโฉนดเลขที่ ๒๐๙ (เลขที่ดิน ๒๓ น.๙๗.) กับโฉนดเลขที่ ๔๘๒๓๖ (เลขที่ดิน ๑๙๑) และ (เลขที่ดิน ๑๘๘) จนถึงบริเวณพิกัด RT ๕๐๐๒๑๔ (ระยะทางประมาณ ๒๐๒ เมตร) ไปทางทิศใต้ตามแนวแบ่งเขตโฉนดเลขที่ ๔๘๒๓๖ (เลขที่ดิน ๑๙๑) และ (เลขที่ดิน ๑๘๘) จนถึงบริเวณพิกัด RT ๕๐๐๒๑๔ (ระยะทางประมาณ ๒๐๒ เมตร) ไปทางทิศใต้ตามแนวแบ่งเขตโฉนดเลขที่ ๔๘๒๓๖ (เลขที่ดิน ๑๘๘) กับโฉนดเลขที่ ๒๔๓/๓,๔๘๓๓๕,๔๘๓๓๕,๒๔๓๖๘,๔๘๓๓๒ (เลขที่ดิน ๑๘๓, ๑๘๔, ๑๘๕, ๑๘๖, ๑๘๗) จนถึงแนวเขตตรงไปตามแนวแบ่งเขตที่ดินโฉนดเลขที่ ๔๘๓๓๑ (เลขที่ดิน ๑๘๒) กับที่ดินเลขที่ ๑๘๙,๓๖๖ จนถึงจนถึงขอบถนนด้านทิศตะวันออกถนนเข้าอ่างเก็บน้ำห้วยของหลวงบริเวณ RT ๐๔๙๒๑๓(ระยะทางประมาณ ๒๘๘ เมตร) ไปทางทิศตะวันออกเฉียงใต้ตามแนวขอบถนนด้านทิศตะวันออกถนนเข้าอ่างเก็บน้ำห้วยของหลวง ถึงบริเวณหลักกิโลเมตรที่ ๓ บริเวณพิกัด RT ๐๖๙๑๙๖ ไปทางทิศใต้ตามแนวสันโคกเชื่อมกับโคกขำบักจ้อย สิ้นสุดแนวเขตบริเวณพิกัด RT ๐๖๑๑๓/๙ รวมระยะทางด้านตะวันออก ประมาณ ๑๕ กิโลเมตร

ทิศใต้ ติดต่อดำบลหนองบัวโคก ตำบลบ้านกอก และตำบลหนองโดน อำเภอจัตุรัส จังหวัดชัยภูมิ โดยมีแนวเขตเริ่มต้นจาก บริเวณพิกัด RT ๐๖๑๑๓/๙ ไปทางทิศใต้บรรจบกับคลองหลุมบัว บริเวณพิกัด RT ๐๕๑๖๑๙ ไปทางทิศตะวันตกเชื่อมกับลำห้วยโสกรัง ไปตามลำห้วย ผ่านบ้านหนองพง เชื่อมกับลำห้วยโสกลาดุก บริเวณพิกัด RT ๐๓๙๑๖๖ ไปทางทิศเหนือตามสันโนนใบไผ่ตัดผ่าน ถนนสายสี่ัคี-ชัยภูมิ บริเวณพิกัด RT ๐๓๐๑๓๖ ผ่านหนองกุดหลุมและลำคันฉู บริเวณพิกัด RT ๐๒๕๑๓/๘ ไปทางทุ่งนามแดง ตัดผ่านถนนสายจัตุรัส-บ้านหินจรรย์รงค์ (ทางหลวงจังหวัดหมายเลข ๒๑๓/๙) กิโลเมตรที่ ๖ เชื่อมกับทางเข้าบ้านวังวัด บริเวณพิกัด RT ๐๑๖๒๐๕ ตัดผ่านทางรถไฟ บริเวณพิกัด RT ๐๐๓๒๐๙ สิ้นสุดแนวเขตที่ลำห้วยขุนชา บริเวณพิกัด RT ๐๐๖๒๒๕ ระยะทางด้านทิศใต้ ประมาณ ๑๐.๕ กิโลเมตร

ทิศตะวันตก ติดต่อดำบลหนองโดน อำเภอจัตุรัส และตำบลท่ากูป อำเภอชัยภูมิ โดยมีแนวเขตเริ่มต้นจากลำห้วยขุนชา บริเวณพิกัด RT ๐๐๖๒๒๕ ไปทางทิศตะวันตกเฉียงเหนือตามแนวกิ่งกลางลำห้วย เชื่อมกับลำห้วยวังตุ และบรรจบกับถนนเข้าบ้านท่ากูป บริเวณพิกัด QT ๙๓๒๒๓/๑ ไปทางทิศเหนือตัดผ่านถนน รพช.สายวังเสมา-ชัยสอยขอบ บริเวณพิกัด QT ๙๓๒๒๙๐ ไปตามแนวลำห้วยส้มป่อย ตัดผ่านถนนสายบ้านท่าแดง-หนองบัวระเหว สิ้นสุดแนวเขตที่โคกหนองแดง บริเวณพิกัด QT ๙๓๓๓๒๙ รวมระยะทางด้านทิศตะวันตกประมาณ ๑๔ กิโลเมตร

ตามที่กระทรวงมหาดไทยได้มีประกาศกระทรวงมหาดไทย เรื่อง การกำหนดเขตตำบลในท้องที่อำเภอจัตุรัส จังหวัดชัยภูมิ ลงวันที่ ๔ เดือนมีนาคม .พ.ศ.๒๕๕๓

แผนที่องค์การบริหารส่วนตำบลลูกน้ำใส



๑.๒ ลักษณะภูมิประเทศ

ตำบลลูกน้ำใสโดยทั่วไป จะมีสภาพเป็นที่ดอน ส่วนมากสภาพพื้นที่ทางตะวันตกจะเป็นที่สูง มีระดับความสูงประมาณ ๒๕๐ เมตร และทางทิศใต้มีระดับความสูง ๒๐๐ เมตร ทำให้สภาพพื้นที่โดยส่วนใหญ่เป็นที่ราบลุ่มอยู่ระหว่างกลางของตำบลและลาดไปทางทิศเหนือไหลไปทางทิศตะวันออกและทิศใต้สู่ทิศเหนือ โดยมีแหล่งน้ำธรรมชาติที่สำคัญ ได้แก่ ลำคันฉู โดยไหลจากทิศใต้สู่ทิศเหนือผ่านตำบลบ้านกอก ตำบลหนองบัวโคก และไหลลงสู่ตำบลสะพาน และมีเส้นทางคมนาคมที่สำคัญ ได้แก่ ทางหลวงแผ่นดินหมายเลข ๒๐๑ และทางหลวงจังหวัดหมายเลข ๒๑๗๙ ถนนทางหลวงชนบท หมายเลข ๓๐๓๓ และหมายเลข ๓๑๘๓ และมีทางรถไฟสายกรุงเทพมหานคร - หนองคาย ตัดผ่านทางตอนกลางของตำบลในแนวออก - ตก

๑.๓ ลักษณะภูมิอากาศ

- ตำบลลูกน้ำใสตั้งอยู่ในภูมิอากาศแบบมรสุมเขตร้อน โดยแบ่งช่วงต่าง ๆ เป็นฤดู ดังนี้
- ฤดูหนาว ประมาณเดือนพฤศจิกายน ถึงเดือนกุมภาพันธ์
- ฤดูร้อน ประมาณเดือนมีนาคม ถึงเดือนพฤษภาคม
- ฤดูฝน ประมาณเดือนมิถุนายน ถึงเดือนตุลาคม

๑.๔ ลักษณะของดิน

ลักษณะทั่วไปเป็นดินร่วนปนทราย สภาพพื้นที่ดินเป็นที่ราบสูง เหมาะสำหรับการเกษตรประเภทต้องการน้ำน้อย เนื่องจากเก็บกักน้ำไม่ได้ เช่น มันสำปะหลัง อ้อยพริก และข้าวโพด ส่วนที่ราบลุ่มเหมาะสำหรับการทำนา ปัญหาทรัพยากรดินและที่ดินที่พบ คือ ปัญหาความเสื่อมโทรมของดินที่เกิดจากสาเหตุของลักษณะดินกำหนดดินให้มีลักษณะดินกำเนิดดินของแต่ละพื้นที่ที่ไม่สามารถนำมาปลูกพืชได้ หรือได้ผลผลิตน้อย และที่สำคัญเกษตรกรทำการเกษตรโดยขาดการบำรุงดินให้มีคุณภาพดีอยู่เสมอ นอกจากนี้บางพื้นที่ยังประสบปัญหาดินเค็มโดยเฉพาะจากวัดเก่าบ้านโนน-บ้านกุดน้ำใส หมู่ที่ ๓ ซึ่งพบเกลือในดินมากจนไม่สามารถทำการเพราะปลูกพืชได้

๑.๕ ลักษณะของแหล่งน้ำ

แหล่งน้ำธรรมชาติ

- ๑.บ้านตลาด หมู่ที่ ๑ ห้วยลำคันฉู
- ๒.บ้านวังเสมา หมู่ที่ ๒ ห้วยขุนสา
- ๓.บ้านกุดน้ำใส หมู่ที่ ๓ ห้วยกะพี
- ๔.บ้านวังวัด หมู่ที่ ๔ ห้วยวังดี
- ๕.บ้านบ้านเตื่อ หมู่ที่ ๕ คลองหลุบจิว
- ๖.บ้านลำโรงโคก หมู่ที่ ๖ ห้วยหลุบจิว
- ๗.บ้านท่าแดง หมู่ที่ ๗ ห้วยลัมปอย
- ๘.บ้านดอนเกษตร หมู่ที่ ๑๑ ห้วยป่าง
- ๙.บ้านโพธิ์ทอง หมู่ที่ ๑๒ ห้วยลำคันฉู
๑๐. บ้านตลาด หมู่ที่ ๑๓ ห้วยน้ำค้าง

๑.๖ แหล่งน้ำชลประทาน

เนื่องจากตำบลกุดน้ำใสมีพื้นที่ส่วนใหญ่เป็นพื้นที่เกษตรกรรม เกษตรกรส่วนใหญ่อาศัยน้ำฝนเป็นหลักในการทำการเกษตร นอกจากนี้ยังใช้แหล่งน้ำธรรมชาติที่มีอยู่ในตำบล คือห้วย ลำคันฉู ซึ่งสามารถเก็บกักน้ำได้ในฤดูฝนถ้าฝนแล้งติดต่อกันเป็นระยะเวลาานแหล่งน้ำดังกล่าวก็ไม่สามารถเก็บกักน้ำให้เพียงพอต่อการอุปโภคบริโภคได้ ข้อมูลแหล่งน้ำภายในตำบลกุดน้ำใสแยกเป็นรายหมู่บ้าน

๑.๗ ลักษณะของไม้และป่าไม้

ปัจจุบันพื้นที่ป่าไม้ถูกทำลายเปลี่ยนสภาพเป็นป่าเสื่อมโทรม และใช้เป็นที่ทำกินของราษฎร ซึ่งถูกเปลี่ยนสภาพเป็นพื้นที่ทำนาและปลูกพืชไร่จนหมดสภาพป่าไม้ทำให้เกิดการพังทลายของดิน ฤดูฝนเกิดปัญหาน้ำท่วมในบางพื้นที่ และเกิดความแห้งแล้งในฤดูแล้ง เนื่องจากไม่มีป่าไม้คอยดูดซับน้ำ สร้างความชุ่มชื้นในบรรยากาศทำให้เกิดผลกระทบต่อระบบนิเวศป่าไม้พื้นที่ส่วนใหญ่ในเขตองค์การบริหารส่วนตำบลกุดน้ำใส เป็นที่ราบสูง สลับกับที่ราบลุ่ม จึงมีทรัพยากรป่าไม้เพียงเล็กน้อย

๒. ด้านการเมือง/การปกครอง

๒.๑ เขตการปกครอง

เขตการปกครอง องค์การบริหารส่วนตำบลกุดน้ำใส แบ่งพื้นที่การปกครองออกเป็น ๑๔ หมู่บ้าน ได้แก่

หมู่ที่	ชื่อหมู่บ้าน	ชื่อ-สกุล ผู้ใหญ่บ้าน/กำนัน
หมู่ที่ ๑	บ้านตลาด	นายนิคม นราศรี
หมู่ที่ ๒	บ้านวังเสมา	นายสุทัศน์ ทองประสม
หมู่ที่ ๓	บ้านกุดน้ำใส	นายสุรเชษฐ์ ชัยสอน
หมู่ที่ ๔	บ้านวังวัด	นายสุวัฒน์ ก้องสนาม
หมู่ที่ ๕	บ้านเดื่อ	นายประยูร พิพิธกุล
หมู่ที่ ๖	บ้านสำโรงโคก	นายฉัตรฉาย โพธิ์ชัย(กำนัน)
หมู่ที่ ๗	บ้านท่าแดง	นายอุทัย ลากเกิด
หมู่ที่ ๘	บ้านร่วมมิตร	นายแอ๊ด ทวงลี
หมู่ที่ ๙	บ้านห้วยแบ้ง	นายจักรพงษ์ ชาตวิเศษ
หมู่ที่ ๑๐	บ้านเหนือ	นายไพฑูรย์ พิพิธกุล
หมู่ที่ ๑๑	บ้านดอนเกษตร	นางสายทอง พิพิธกุล
หมู่ที่ ๑๒	บ้านโพธิ์ทอง	นายสำเริง ศรีฤทธิ์
หมู่ที่ ๑๓	บ้านตลาด	นายบรรจง ชูจัตุรัส
หมู่ที่ ๑๔	บ้านสำโรงโคก	นายต่อศักดิ์ คำบุญเรือง

๒.๒ การเลือกตั้ง

การเลือกตั้ง

การเลือกตั้งผู้บริหารองค์การบริหารส่วนตำบลกุดน้ำใสครั้งล่าสุด เมื่อวันที่ ๑๙ ตุลาคม พ.ศ. ๒๕๕๖ รายละเอียดดังนี้

ประชาชนผู้มีสิทธิเลือกตั้งทั้งสิ้น	๖,๓๕๐ คน
จำนวนผู้มาใช้สิทธิเลือกตั้ง	๔,๘๒๐ คน
คิดเป็นร้อยละ	๗๕.๙๑ ของผู้มาใช้สิทธิเลือกตั้งทั้งหมด
จำนวนบัตรเสีย	๒๓๖ บัตร
คิดเป็นร้อยละ	๔.๙๐ ของบัตรเลือกตั้งทั้งหมด
จำนวนบัตรไม่ลงคะแนน	๖.๐๐ บัตร
คิดเป็นร้อยละ	๐.๑๒ ของบัตรเลือกตั้งทั้งหมด

การเลือกตั้งสมาชิกสภาองค์การบริหารส่วนตำบลกุดน้ำใสครั้งล่าสุด เมื่อวันที่ ๕ กันยายน พ.ศ. ๒๕๕๖ ดังนี้

ประชาชนผู้มีสิทธิเลือกตั้งทั้งสิ้น	๖,๓๔๕ คน
จำนวนผู้มาใช้สิทธิเลือกตั้ง	๔,๘๑๘ คน
คิดเป็นร้อยละ	๗๕.๙๓ ของผู้มาใช้สิทธิเลือกตั้งทั้งหมด
จำนวนบัตรเสีย	๑๙๕ บัตร
คิดเป็นร้อยละ	๔.๐๕ ของบัตรเลือกตั้งทั้งหมด
จำนวนบัตรไม่ลงคะแนน	๕.๐๐ บัตร
คิดเป็นร้อยละ	๐.๑๐ ของบัตรเลือกตั้งทั้งหมด

ทำเนียบนายกองค์การบริหารส่วนตำบลกุดน้ำใส

- | | |
|-------------------------|--|
| ๑. นายสิงหราช พิพิธิกุล | ดำรงตำแหน่งตั้งแต่ ๒๓ กุมภาพันธ์ ๕๐ - ๒๒ กุมภาพันธ์ ๕๑ |
| ๒. นายสุทัศน์ รุจาคม | ดำรงตำแหน่งตั้งแต่ ๒๓ กรกฎาคม ๕๑ - ๑ มีนาคม ๕๒ |
| ๓. นายนิวัช พิพิธิกุล | ดำรงตำแหน่งตั้งแต่ ๒ มีนาคม ๕๒ - ๑๐ พฤษภาคม ๕๔ |
| ๔. นายลุน สงโท | ดำรงตำแหน่งตั้งแต่ ๑๑ พฤษภาคม ๕๔ - ๒๙ มิถุนายน ๕๔ |
| ๕. นายชาญ น้อยวิเศษ | ดำรงตำแหน่งตั้งแต่ ๓๐ มิถุนายน ๕๔-๑๕ พฤษภาคม ๕๕ |
| ๖. นายไสว ผาทอง | ดำรงตำแหน่งตั้งแต่ ๑๖ พฤศจิกายน ๕๕- ๒๑ กันยายน ๕๖ |
| ๗. นายสุเทพ ดีอุดม | ดำรงตำแหน่งตั้งแต่ ๒๒ กันยายน ๕๖- ๒๑ เมษายน ๕๗ |
| ๘. นายไสว ผาทอง | ดำรงตำแหน่งตั้งแต่ ๓ พฤษภาคม ๕๗ - ๒๒ มิถุนายน ๕๘ |
| ๙. นายเสรี พงศ์สุวรรณ | ดำรงตำแหน่งตั้งแต่ ๕ กันยายน ๕๘- ๓๑ กรกฎาคม ๕๑ |
| ๑๐. นายสมมิตร รื่นรวย | ดำรงตำแหน่งตั้งแต่ ๖ กันยายน ๕๑- ๕ กันยายน ๕๖ |
| ๑๑. นายสุเทพ ดีอุดม | ดำรงตำแหน่งตั้งแต่ ๑๙ ตุลาคม ๕๖ คนปัจจุบัน |

องค์การบริหารส่วนตำบลกุดน้ำใส แบ่งออกเป็น ๒ ฝ่าย ดังนี้

๑. ฝ่ายบริหาร ประกอบด้วย

นายกองค์การบริหารส่วนตำบล	จำนวน	๑	คน
รองนายกองค์การบริหารส่วนตำบล	จำนวน	๒	คน
เลขานุการนายกองค์การบริหารส่วนตำบล	จำนวน	๑	คน

๒. ฝ่ายสภาองค์การบริหารส่วนตำบล ประกอบด้วย

ประธานสภาองค์การบริหารส่วนตำบล	จำนวน	๑	คน
รองประธานสภาองค์การบริหารส่วนตำบล	จำนวน	๑	คน
เลขานุการสภาองค์การบริหารส่วนตำบล	จำนวน	๑	คน
สมาชิกสภาองค์การบริหารส่วนตำบล	จำนวน	๒๖	คน

ได้รับการเลือกตั้งเมื่อวันที่ ๑๙ ตุลาคม พ.ศ. ๒๕๕๖

๓. ประชากร

๓.๑ ข้อมูลเกี่ยวกับจำนวนประชาชน

ปัจจุบันมีครัวเรือน ๓,๑๐๓ ครัวเรือน ประชากรจำนวน ๓,๓๗๒ คน เป็นชาย ๓,๓๗๔ คน เป็นหญิง ๔,๐๐๓ คน (ข้อมูลระหว่าง วันที่ ๑ ถึง ๕ มิถุนายน พ.ศ.๒๕๖๒) โดยแยกเป็น ดังนี้

ตาราง แสดงจำนวนประชากร

หมู่ที่	ชื่อหมู่บ้าน	จำนวนครัวเรือน	จำนวนประชากร		รวม
			ชาย	หญิง	
หมู่ที่ ๑	บ้านตลาด	๓๘๒	๕๕๗	๕๒๒	๑,๐๖๙
หมู่ที่ ๒	บ้านวังเสมา	๕๓๐	๕๙๙	๕๒๔	๑,๐๒๓
หมู่ที่ ๓	บ้านกุดน้ำใส	๒๓๐	๓๕๑	๓๖๙	๗๒๐
หมู่ที่ ๔	บ้านวังวัด	๑๗๑	๒๑๓	๒๓๙	๔๕๒
หมู่ที่ ๕	บ้านเตี้ย	๔๘๘	๕๑๖	๕๐๕	๙๒๑
หมู่ที่ ๖	บ้านสำโรงโคก	๒๒๓	๒๘๗	๓๒๖	๖๑๓
หมู่ที่ ๗	บ้านท่าแดง	๑๒๓	๑๗๒	๑๗๒	๓๔๔
หมู่ที่ ๘	บ้านร่วมมิตร	๓๖	๑๑๕	๑๒๒	๒๓๗
หมู่ที่ ๙	บ้านห้วยแป้ง	๓๙	๙๙	๙๕	๑๙๔
หมู่ที่ ๑๐	บ้านเหนือ	๑๐๐	๑๗๓	๑๗๖	๓๔๙
หมู่ที่ ๑๑	บ้านดอนเกษตร	๑๑๖	๑๗๑	๑๕๘	๓๑๙
หมู่ที่ ๑๒	บ้านโพธิ์ทอง	๒๘๕	๓๐๒	๓๑๒	๖๑๔
หมู่ที่ ๑๓	บ้านตลาด	๑๙๗	๒๒๘	๒๖๑	๔๘๙
หมู่ที่ ๑๔	บ้านสำโรงโคก	๑๕๕	๒๑๖	๒๓๒	๔๔๘
รวมทั้งหมด		๓,๑๐๓	๓,๗๘๙	๔,๐๐๓	๗,๗๙๒

หมายเหตุ : ข้อมูลจากสำนักบริหารการทะเบียน กรมการปกครอง อำเภอจัตุรัส ณ วันที่ ๒๕ พฤษภาคม พ.ศ. ๒๕๖๒

๓.๒ ช่วงอายุและจำนวนประชากร

ตารางที่ แสดงจำนวนประชากรแยกตามช่วงอายุ

ช่วงอายุ	จำนวนประชากร		รวม
	ชาย	หญิง	
อายุ ๐ - ๙ ปี	๓๕๘	๓๒๗	๖๘๕
อายุ ๑๐ - ๑๕ ปี	๒๓๕	๒๒๑	๔๕๖
อายุ ๑๖ - ๑๙ ปี	๑๕๓	๑๒๒	๒๗๕
อายุ ๒๐ - ๕๙ ปี	๒,๒๒๐	๒,๒๒๑	๔,๔๔๑
อายุ ๖๐ ปี ขึ้นไป	๑,๓๓๙	๑,๑๑๒	๒,๔๕๑
รวม	๔,๒๙๕	๔,๐๐๓	๘,๒๙๘

หมายเหตุ : ข้อมูลจากสำนักบริหารการทะเบียน กรมการปกครอง อำเภอจัตุรัส ณ วันที่ ๒๕ พฤษภาคม พ.ศ. ๒๕๖๒

๔. สภาพสังคม

๔.๑ การศึกษา

องค์การบริหารส่วนตำบลกุดน้ำใสมีศูนย์พัฒนาเด็กเล็กอยู่ในความรับผิดชอบ ๗ ศูนย์ และมีโรงเรียนอยู่ในเขตพื้นที่รับผิดชอบจำนวน ๗ โรงเรียน มีรายละเอียด ดังนี้

ตารางแสดงศูนย์พัฒนาเด็กเล็กที่อยู่ในความดูแลขององค์การบริหารส่วนตำบลกุดน้ำใส

ลำดับ	ชื่อศูนย์พัฒนาเด็กเล็ก	สังกัดเดิม	จำนวนผู้ดูแลเด็ก	จำนวนเด็ก
๑	ศูนย์พัฒนาเด็กเล็กบ้านตลาด	อบต.	๒	๓๐
๒	ศูนย์พัฒนาเด็กเล็กบ้านวังเสมา	อบต.	๒	๒๖
๓	ศูนย์พัฒนาเด็กเล็กบ้านกุดน้ำใส	อบต.	๒	๑๙
๔	ศูนย์พัฒนาเด็กเล็กบ้านเตี๋ย	อบต.	๓	๑๙
๕	ศูนย์พัฒนาเด็กเล็กบ้านสำโรงโคก	อบต.	๒	๑๘
๖	ศูนย์พัฒนาเด็กเล็กบ้านท่าแดง	อบต.	๒	๑๕
๗	ศูนย์พัฒนาเด็กเล็กบ้านร่วมมิตร	อบต.	๑	๘
รวม			๑๔	๑๓๕

หมายเหตุ ข้อมูล ณ วันที่ ๕ มิถุนายน พ.ศ. ๒๕๖๒

ตารางแสดงโรงเรียนในเขตองค์การบริหารส่วนตำบลกุดน้ำใส

ลำดับ	ชื่อโรงเรียน	จำนวนนักเรียน	จำนวนห้องเรียน
๑	โรงเรียนบ้านตลาด	๑๑๑	๑
๒	โรงเรียนบ้านวังเสมา	๑๑๕	๑
๓	โรงเรียนบ้านกุดน้ำใส	๖๗	๑
๔	โรงเรียนบ้านเตี๋ย	๙๑	๑
๕	โรงเรียนบ้านสำโรงโคก	๖๖	๑
๖	โรงเรียนบ้านท่าแดง	๓๒	๑
๗	โรงเรียนบ้านร่วมมิตร	๔๔	๑
รวม		๕๒๖	๗

หมายเหตุ ข้อมูล ณ วันที่ ๕ มิถุนายน พ.ศ. ๒๕๖๒

๔.๒ สาธารณสุข

สถานบริการสาธารณสุข จำนวน ๑ แห่ง คือ โรงพยาบาลส่งเสริมสุขภาพตำบลกุดน้ำใส

โรงพยาบาลส่งเสริมสุขภาพตำบลกุดน้ำใส บุคลากรทางการแพทย์และเจ้าหน้าที่ ดังนี้

- แพทย์, พยาบาล จำนวน ๑ คน
- เจ้าพนักงานส่งเสริมสาธารณสุข จำนวน - คน
- นักวิชาการสาธารณสุข จำนวน ๑ คน
- เจ้าพนักงานสาธารณสุขชุมชน จำนวน ๑ คน
- เจ้าพนักงานทันตสาธารณสุข จำนวน ๑ คน

ที่มา : โรงพยาบาลส่งเสริมสุขภาพตำบลกุดน้ำใส ข้อมูล ณ วันที่ ๕ มิถุนายน พ.ศ.๒๕๖๒

**ประเภทการเจ็บป่วยที่เข้ารับการรักษาในโรงพยาบาลและโรงพยาบาลส่งเสริมสุขภาพตำบล
กุดน้ำใส ๕ อันดับแรกของปี ๒๕๖๒ คือ**

๑. ความดันโลหิตสูง
๒. ระบบทางเดินหายใจ
๓. ระบบกระดูก และกล้ามเนื้อ
๔. เบาหวาน
๕. ระบบย่อยอาหาร

๔.๓ ยาเสพติด

ปัญหา ยาเสพติดขององค์การบริหารส่วนตำบลกุดน้ำใส จากข้อมูลของสถานีตำรวจภูธร พบว่าในเขตองค์การบริหารส่วนตำบลกุดน้ำใส มีผู้ที่ติดยาเสพติดแต่เมื่อเทียบกับพื้นที่อื่นถือว่าน้อย และยังไม่พบผู้ค้ารายใหญ่ มีเพียงการจำหน่ายในกลุ่มผู้เสพติดเท่านั้น เนื่องจากองค์การบริหารส่วนตำบลกุดน้ำใสได้มีการ จัดตั้งศูนย์ปฏิบัติการป้องกันและปราบปรามยาเสพติด (ศ.ป.ส.ช.ชบใหญ่) เพื่อการรณรงค์ ประชาสัมพันธ์ การแจ้งเบาะแส และการฝึกอบรมให้ความรู้แก่ประชาชนในพื้นที่อย่างต่อเนื่อง

๔.๔ การสังคมสงเคราะห์

ตาราง แสดงจำนวนผู้ได้รับเบี้ยยังชีพผู้สูงอายุ ผู้พิการ และผู้ป่วยเอดส์

หมู่ที่	บ้าน	ผู้สูงอายุ	ผู้พิการ	ผู้ป่วยเอดส์	รวมทุกประเภท
๑	บ้านตลาด	๑๙๙'	๔๔	๑	
๒	บ้านวังเสมา	๒๓๓'	๖๙'	๒	
๓	บ้านกุดน้ำใส	๑๘๓	๕๒	๑	
๔	บ้านวังวัด	๑๑๐	๑๖	-	
๕	บ้านเคื่อ	๒๑๖	๑๑๐	๒	
๖	บ้านสำโรงโคก	๑๔๒	๓๖	-	
๗	บ้านท่าแดง	๖๔	๑๘	๑	
๘	บ้านร่วมมิตร	๕๖	๑๒	๑	
๙	บ้านห้วยแบ้ง	๒๘	๕	๑	
๑๐	บ้านเหนือ	๖๓'	๑๘	-	
๑๑	บ้านดอนเกษตร	๔๘	๑๖	-	
๑๒	บ้านโพธิ์ทอง	๑๕๓	๓/๓'	-	
๑๓	บ้านตลาด	๑๒๔	๒๔	-	
๑๔	บ้านสำโรงโคก	๑๒๓	๓๖	-	
รวม		๑,๓/๔๐	๔๙๖	๙	

ที่มา : ส่วนสวัสดิการสังคม องค์การบริหารส่วนตำบลกุดน้ำใส ณ วันที่ ๕ มิถุนายน ๒๕๖๒

๕. ระบบบริการ

๕.๑ การคมนาคมขนส่ง

ถนนสายหลัก

การคมนาคมทางบกเป็นเส้นทางที่ติดต่อสำคัญ สามารถใช้เส้นทางติดต่อได้สะดวก ดังนี้

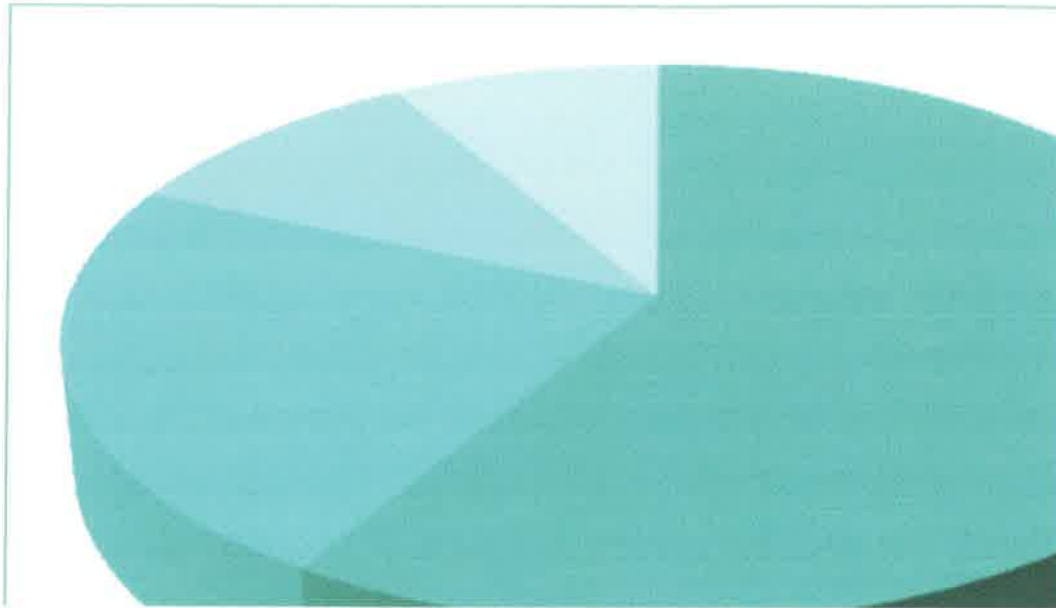
- ทางหลวงแผ่นดินหมายเลข ๒๐๑ ถนนสายสีตี๋ - ชัยภูมิ การคมนาคมภายในตำบล มีถนนลาดยางติดต่อระหว่างหมู่บ้านในเขตตำบล การบริการสามารถใช้บริการรถโดยสารประจำทางติดต่อกับอำเภอและจังหวัดได้สะดวกรวดเร็ว ถนนส่วนใหญ่ภายในตำบลยังเป็นถนนลูกรังซึ่งสามารถติดต่อคมนาคมได้อย่างสะดวกในหน้าแล้ง สำหรับหน้าฝนยังมีความลำบากอยู่มาก ปัจจุบันองค์การบริหารส่วนตำบลกุดน้ำใส ได้พยายามจัดสรรงบประมาณ เพื่อปรับปรุงถนนลูกรังและก่อสร้างถนนคอนกรีตเสริมเหล็กภายในหมู่บ้านบางส่วน และพยายามขอความร่วมมือกับหน่วยงานต่าง ๆ เพื่อดำเนินการก่อสร้างถนนคอนกรีตเสริมเหล็ก และถนนลาดยางที่เชื่อมระหว่างหมู่บ้านต่าง ๆ ในตำบล

ข้อมูลถนนภายในหมู่บ้าน แยกเป็นรายหมู่บ้าน ดังนี้

หมู่บ้าน	ประเภทถนน				รวม	สภาพการใช้งาน	
	ถนนลาดยาง	ถนนคอนกรีต	ถนนลูกรัง	ถนนดิน		ดี	ไม่ดี
บ้านหนองตลาด หมู่ ๑	เชื่อมระหว่างหมู่บ้าน	๒	๑	-	๓	๓	-
บ้านวังเสมา หมู่ ๒		๑	๒	-	๓	๓	-
บ้านกุดน้ำใส หมู่ ๓		๓	๑	-	๔	๔	-
บ้านวังวัด หมู่ ๔		๑	๑	-	๒	๒	-
บ้านเตี๋ย หมู่ ๕		๓	๒	-	๕	๕	-
บ้านลำโรงโคก หมู่ ๖		๒	๓	-	๕	๕	-
บ้านท่าแดง หมู่ ๗		๒	๑	-	๓	๓	-
บ้านร่วมมิตร หมู่ ๘		๒	๑	-	๓	๓	-
บ้านห้วยเป้ง หมู่ ๙		๒	๑	-	๓	๓	-
บ้านเหนือ หมู่ ๑๐		๓	๒	-	๕	๕	-
บ้านดอนเกษตร หมู่ ๑๑		๒	๒	-	๔	๔	-
บ้านโพธิ์ทอง หมู่ ๑๒		๒	-	-	๒	๒	-
บ้านตลาด หมู่ ๑๓		๑	๑	-	๒	๒	-
บ้านลำโรงโคก หมู่ ๑๔		๒	๒	-	๔	๔	-
รวม	๔	๒๔	๒๐	-	๔๘	๔๘	-

- ถนนลาดยางเชื่อมระหว่างหมู่บ้าน จำนวน ๔ สาย
- ถนนคอนกรีตเชื่อมระหว่างหมู่บ้าน จำนวน ๒๔ สาย
- ถนนลูกรังเชื่อมระหว่างหมู่บ้าน จำนวน ๒๐ สาย
- ถนนดินเชื่อมระหว่างหมู่บ้าน จำนวน - สาย

แผนภูมิแสดงปริมาณถนนในเขตองค์การบริหารส่วนตำบลลูกน้ำใส
จำแนกตามประเภทถนน



๕.๒ การไฟฟ้า

การให้บริการด้านการไฟฟ้าในเขตองค์การบริหารส่วนตำบลลูกน้ำใส ได้รับไฟฟ้าจากการไฟฟ้าส่วนภูมิภาคอำเภอจัตุรัส องค์การบริหารส่วนตำบลลูกน้ำใสมีหน้าที่ในการติดตั้งซ่อมแซม และค่าใช้จ่ายในการจัดซื้ออุปกรณ์เฉพาะไฟฟ้าสาธารณะ เพื่อให้ความสว่างบริเวณถนน ตรอก ซอย และค่าใช้จ่ายในการขยายเขตไฟฟ้าตามครัวเรือนที่จำเป็น จากการสำรวจประชาชนที่อยู่ในเขตความรับผิดชอบขององค์การบริหารส่วนตำบลลูกน้ำใส มีไฟฟ้าใช้ เป็นดังนี้

- จำนวนหมู่บ้านที่ไฟฟ้าเข้าถึง ๑๔ หมู่บ้าน
- จำนวนครัวเรือนทั้งหมด ๓,๐๐๗ ครัวเรือน
- จำนวนครัวเรือนที่ใช้ไฟฟ้า (การไฟฟ้าฯ) ๓,๐๐๗ ครัวเรือน

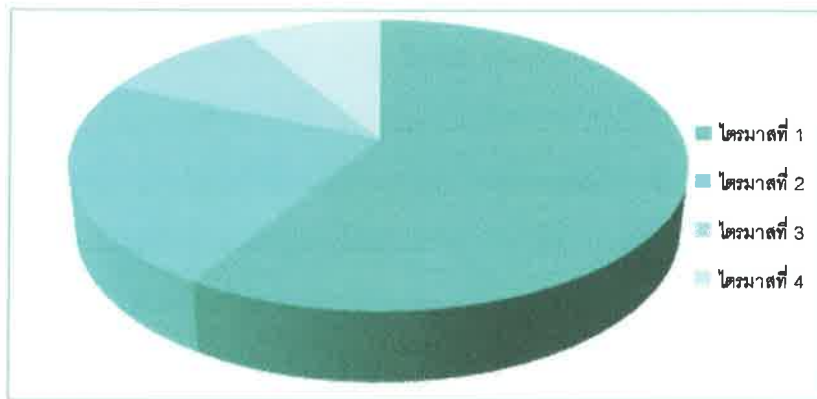
๕.๓ การประปา

การให้บริการประปาในเขตองค์การบริหารส่วนตำบลลูกน้ำใส เป็นการให้บริการของการประปาส่วนภูมิภาค ประปาหมู่บ้านจากแหล่งน้ำประปาผิวดิน และจากแหล่งน้ำบาดาล ส่วนบ้านที่ไม่มีประปาหมู่บ้าน จะใช้แหล่งน้ำที่สร้างขึ้นเอง หรือแหล่งน้ำธรรมชาติ จำนวนครัวเรือนที่ไม่มีน้ำประปาใช้ ๓๐ ครัวเรือน ประเภทประปาในพื้นที่ แยกเป็นหมู่บ้าน ดังนี้

หมู่บ้าน	ประเภทประปา			รวม	สภาพการใช้งาน		หมายเหตุ
	ผิวดิน	บาดาล	ภูมิภาค		ดี	ไม่ดี	
บ้านตลาด หมู่ ๑	-	-	๑	๑	๑	-	
บ้านวังเสมา หมู่ ๒	-	-	๑	๑	๑	-	
บ้านลูกน้ำใส หมู่ ๓	-	-	๑	๑	๑	-	
บ้านวังวัด หมู่ ๔	-	-	๑	๑	๑	-	
บ้านเตื่อ หมู่ ๕	-	-	๑	๑	๑	-	
บ้านสำโรงโคก หมู่ ๖	-	-	๑	๑	๑	-	
บ้านท่าแดง หมู่ ๗	-	๑	-	๑	๑	-	
บ้านร่วมมิตร หมู่ ๘	-	๑	-	๑	๑	-	
บ้านห้วยเป้ง หมู่ ๙	-	๑	-	๑	๑	-	
บ้านเหนือ หมู่ ๑๐	-	-	๑	๑	๑	-	
บ้านดอนเกษตร หมู่ ๑๑	-	๑	-	๑	๑	-	

บ้านโพธิ์ทอง หมู่ ๑๒		-	๑	๑	๑		
บ้านตลาด หมู่ ๑๓	-	-	๑	๑	๑	-	
บ้านสำโรงโคก หมู่ ๑๔	-	-	๑	๑	๑	-	
รวม	-	๔	๑๐	๑๔	๑๔	-	

แผนภูมิแสดงจำนวนระบบประปาในเขตองค์การบริหารส่วนตำบลลูกน้ำใส
จำแนกตามประเภทประปา



ที่มา : กองช่าง องค์การบริหารส่วนตำบลตะโกทอง ณ วันที่ ๑ พฤษภาคม ๒๕๖๒

๕.๔ ไตรศัฟท์

- ไตรศัฟท์สาธารณะ ๑๔ แห่ง
- ระบบเสียงตามสาย/หอกระจายข่าว ๑๔ แห่ง
- สถานีวิทยุชุมชน ๒ แห่ง

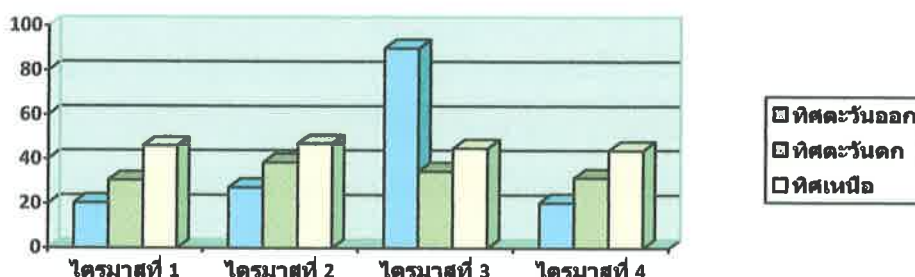
๖. ระบบเศรษฐกิจ

๖.๑ การเกษตร

ลักษณะการเกษตรของราษฎรในเขตองค์การบริหารส่วนตำบลลูกน้ำใส ส่วนใหญ่ ทำนา-ทำไร่ ซึ่งอาศัยน้ำจากน้ำฝน และแหล่งน้ำธรรมชาติใช้ในการเกษตร ส่วนใหญ่ประสบปัญหาจากภัยแล้งน้ำไม่เพียงพอต่อการทำการเกษตร สำหรับราษฎรที่มีพื้นที่ติดกับแหล่งน้ำก็จะประกอบอาชีพปลูกพืชผักสวนครัวเพิ่มเติมด้วย

แผนภูมิแสดงข้อมูลพื้นที่ฐานการเพาะปลูกข้าวโพดเลี้ยงสัตว์
ในเขตองค์การบริหารส่วนตำบลลูกน้ำใส

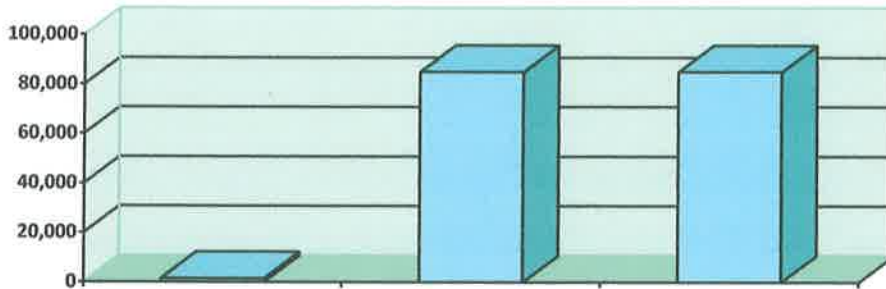
ครัวเรือน	พื้นที่เพาะปลูก	พื้นที่เก็บเกี่ยว
๑,๐๒๙	๕๔,๕๘๙.๙๓	๕๔,๕๖๓.๘๗



ที่มา : ข้อมูลจากแผนพัฒนาการเกษตรระดับตำบล (ศูนย์บริการและถ่ายทอดเทคโนโลยีการเกษตรประจำตำบลลูกน้ำใส)

แผนภูมิแสดงข้อมูลพื้นที่ฐานการเพาะปลูกมันสำปะหลัง
ในเขตองค์การบริหารส่วนตำบลกุดน้ำใส

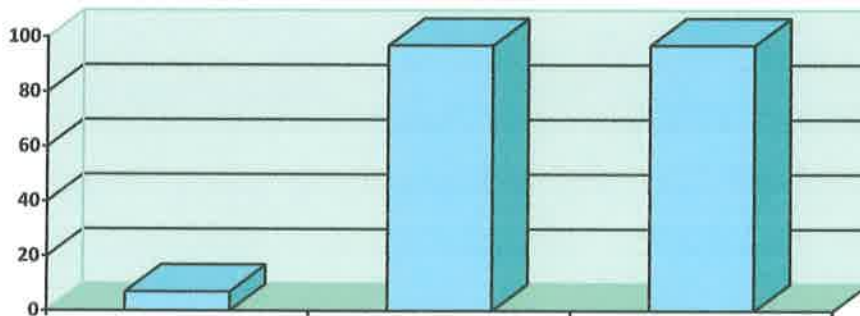
ครัวเรือน	พื้นที่เพาะปลูก	พื้นที่เก็บเกี่ยว
๑,๔๕๖	๘๔,๙๓๕.๕๐	๘๔,๙๐๙.๑๑



ที่มา : ข้อมูลจากแผนพัฒนาการเกษตรระดับตำบล (ศูนย์บริการและถ่ายทอดเทคโนโลยีการเกษตรประจำตำบลกุดน้ำใส)

แผนภูมิแสดงข้อมูลพื้นที่ฐานการเพาะปลูกอ้อย
ในเขตองค์การบริหารส่วนตำบลกุดน้ำใส

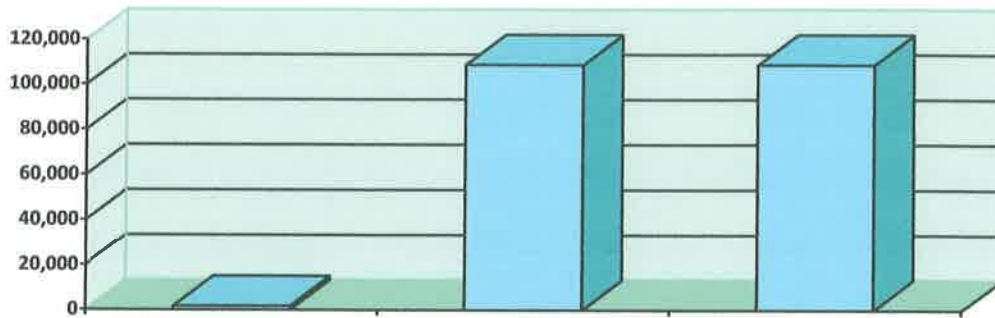
ครัวเรือน	พื้นที่เพาะปลูก	พื้นที่เก็บเกี่ยว
๗	๙๗.๐๐	๙๗.๐๐



ที่มา : ข้อมูลจากแผนพัฒนาการเกษตรระดับตำบล (ศูนย์บริการและถ่ายทอดเทคโนโลยีการเกษตรประจำตำบลกุดน้ำใส)

สรุปยอดแผนภูมิแสดงข้อมูลพื้นที่ฐานการเพาะปลูกทั้งหมด
ในเขตองค์การบริหารส่วนตำบลลูกน้ำใส

ครัวเรือน	พื้นที่เพาะปลูก	พื้นที่เก็บเกี่ยว
๑,๘๐๖	๑๐๘,๘๘๑.๒๒	๑๐๘,๘๓๑.๗๘



ที่มา : ข้อมูลจากแผนพัฒนาการเกษตรระดับตำบล (ศูนย์บริการและถ่ายทอดเทคโนโลยีการเกษตรประจำตำบลลูกน้ำใส)

๖.๒ การประมง

มีการเลี้ยงปลาน้ำจืดในบ่อน้ำสาธารณะ และบ่อน้ำส่วนบุคคล บ่อน้ำในไร่นา ประกอบกับการทำการเกษตรแบบไร่นาสวนผสม

๖.๓ การปศุสัตว์

จำนวนเกษตรกรผู้เลี้ยงสัตว์ รายละเอียดดังนี้

ตาราง แสดงจำนวนเกษตรกรผู้เลี้ยงสัตว์ประเภทต่างๆ ภายในเขตองค์การบริหารส่วนตำบลลูกน้ำใส

ประเภทสัตว์ที่เลี้ยง	จำนวนเกษตรกรผู้เลี้ยง (ราย)	จำนวนสัตว์ที่เลี้ยง (ตัว)
๑. ผู้เลี้ยงโคเนื้อ และโคลูกผสม	๑๓๔	๑,๐๐๑
๒. ผู้เลี้ยงกระบือ	๗	๖๒
๓. ผู้เลี้ยงสุกร	๕๖	๑,๖๑๘
๔. ผู้เลี้ยงไก่	๘๖๕	๑๕,๘๙๖
๕. ผู้เลี้ยงเป็ด	๙๙	๒,๕๖๕
๖. ผู้เลี้ยงแพะ	๓	๒๙
๗. ผู้เลี้ยงสัตว์เลี้ยงอื่นๆ	๐	๐
รวม	๑,๑๕๔	๒๑,๑๓๑

ที่มา : สำนักงานปศุสัตว์อำเภอจตุรัส จังหวัดชัยภูมิ ณ วันที่ ๕ พฤษภาคม ๒๕๖๒

ตาราง แสดงพันธุ์สัตว์เศรษฐกิจของตำบลลูกน้ำใส

ประเภท/พันธุ์	๓ ราย	จำนวนสัตว์ที่เลี้ยง (ตัว)
๑.ไก่เนื้อ	วาสนาฟาร์ม ๑๑๘ ม.๓	๑๐๐,๐๐๐
	ทจก.ศิริรัตน์ฟาร์ม ๒๐๑๗/๙/๓ ม.๑๒	๑๓๐,๐๐๐
	รุ่งทวีทรัพย์ฟาร์ม ๒๓ ม.๑๑	๓๐,๓๒๐
๒.สุกร	๑ ราย	-
	บริษัท ที.เจ ฟาร์ม(ฟาร์มน้ำใส) ๓/๗ ม.๑๑	๑,๒๐๐

ที่มา : สำนักงานปศุสัตว์อำเภอจตุรัส จังหวัดชัยภูมิ ณ วันที่ ๕ พฤษภาคม ๒๕๖๒

๖.๔ การบริการ

หน่วยบริการของภาครัฐ ในเขตองค์การบริหารส่วนตำบลกุดน้ำใส

-	ถังดับเพลิงประจำหมู่บ้าน	จำนวน ๑๔	แห่ง
-	อาสาสมัครป้องกันภัยฝ่ายพลเรือน (อปพร.)	จำนวน ๒๐๐	คน
-	ลูกเสือชาวบ้าน	จำนวน ๙๖	คน
-	คณะกรรมการภัยธรรมชาติ	จำนวน ๑๔	คน
-	กู้ชีพ อบต.กุดน้ำใส	จำนวน ๗	คน
-	อาสาสมัครสาธารณสุขประจำหมู่บ้าน (อสม)	จำนวน ๒๓๒	คน
-	กลุ่มอาชีพ	จำนวน ๑๔	กลุ่ม
-	กลุ่มออมทรัพย์	จำนวน ๑๔	กลุ่ม

หน่วยธุรกิจ ในเขตองค์การบริหารส่วนตำบล

- ปิมน้ำมันและก๊าซ จำนวน ๔ แห่ง
- โรงงานอุตสาหกรรม จำนวน - แห่ง
- โรงเรียนข้าว จำนวน ๑๕ แห่ง (โรงเรียนข้าวชุมชน ๒ แห่ง)

๖.๗ การพาณิชย์และกลุ่มอาชีพ

กลุ่มอาชีพในเขตพื้นที่องค์การบริหารส่วนตำบลกุดน้ำใส แยกเป็นรายหมู่บ้าน ดังนี้

หมู่ที่	ชื่อหมู่บ้าน	จัดตั้งกลุ่มอาชีพ/องค์กร	ผลิตภัณฑ์ชุมชน
๑	บ้านตลาด	- กลุ่มไข่เค็ม - กลุ่มสตรี	- ไข่เค็ม - พริกป่น
๒	บ้านวังเสมา	- กลุ่มออมทรัพย์ - ชนมไทย	- ขนมนางเล็ด - ลอดช่อง - ขนมดอกจอก-
๓	บ้านกุดน้ำใส	- กลุ่มหมอนถัก - ข้าวหอมมะลิ	- หมอนถัก - พริกป่น
๔	บ้านลำโรงโคก หมู่ ๖	- กลุ่ม ตะกร้า่างพารา	-

กลุ่มอาชีพในชุมชน ที่ขึ้นทะเบียนวิสาหกิจชุมชน จำนวน ๒ กลุ่ม ได้แก่

๑. กลุ่มไข่เค็ม

บ้านตลาด หมู่ที่ ๑ ตำบลกุดน้ำใส อำเภอจัตุรัส จังหวัดชัยภูมิ

๒. กลุ่มสานตระกร้า่างพารา

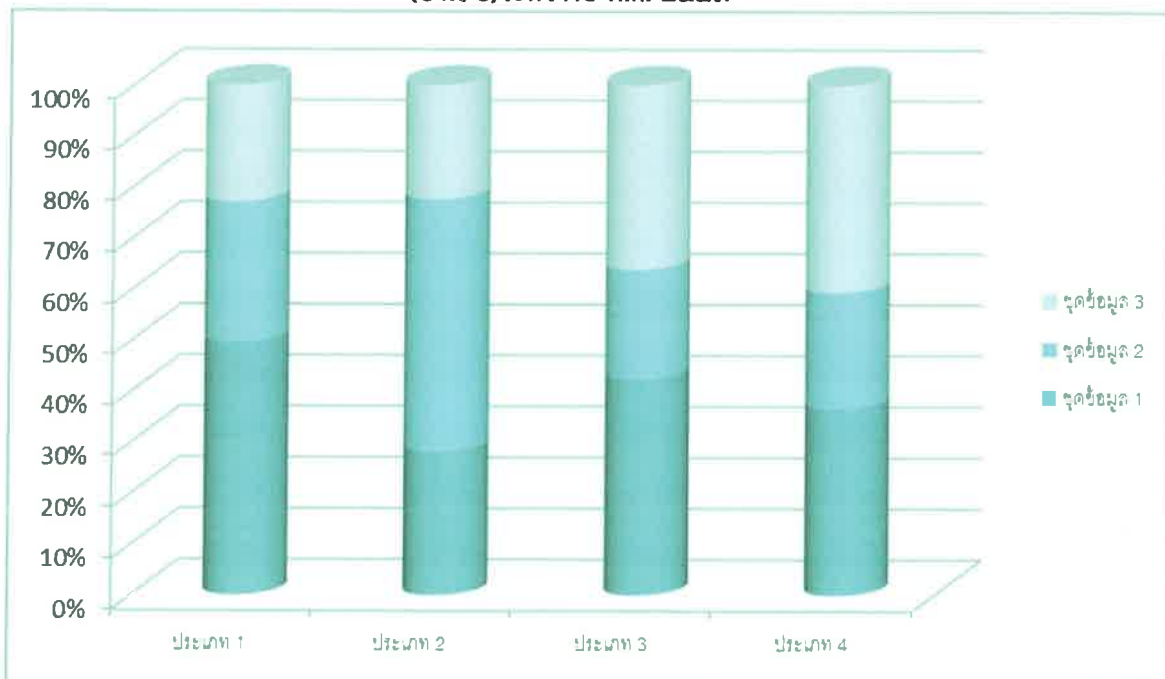
บ้านลำโรงโคก หมู่ที่ ๖ ตำบลกุดน้ำใส อำเภอจัตุรัส จังหวัดชัยภูมิ

รายจ่ายเฉลี่ยครัวเรือนรวมเฉลี่ย พ.ศ. ๒๕๕๙

ลำดับของตำบล	ชื่อหมู่บ้าน	รายจ่ายเฉลี่ยครัวเรือน (บาท/ปี)
๑	หมู่ที่ ๑ บ้านตลาด	๑๓๕,๙๙๖
๒	หมู่ที่ ๒ บ้านวังเสมา	๑๓๐,๖๑๐
๓	หมู่ที่ ๓ บ้านกุดน้ำใส	๑๒๖,๕๘๗
๔	หมู่ที่ ๔ บ้านวังวัด	๑๒๖,๕๘๐
๕	หมู่ที่ ๕ บ้านเตือ	๑๓๙,๔๙๔
๖	หมู่ที่ ๖ บ้านสำโรงโคก	๑๒๕,๔๙๔
๗	หมู่ที่ ๗ บ้านท่าแดง	๑๒๒,๘๕๙
๘	หมู่ที่ ๘ บ้านร่วมมิตร	๑๒๕,๓๔๗
๙	หมู่ที่ ๙ บ้านห้วยเป้ง	๑๑๒,๘๒๖
๑๐	หมู่ที่ ๑๐ บ้านเหนือ	๑๒๑,๗๑๓
๑๑	หมู่ที่ ๑๑ บ้านดอนเกษตร	๘๘,๓๑๙
๑๒	หมู่ที่ ๑๒ บ้านโพธิ์ทอง	๘๙,๓๑๘
๑๓	หมู่ที่ ๑๓ บ้านตลาด	๑๑๙,๖๓๗
๑๔	หมู่ที่ ๑๔ บ้านสำโรงโคก	๗๗,๑๘๑

ที่มา : ข้อมูลจาก จปฐ. ปี พ.ศ. ๒๕๕๙

แผนภูมิเปรียบเทียบรายจ่ายเฉลี่ยครัวเรือน (บาท/ปี)ระหว่างปี พ.ศ. ๒๕๕๙



๗. เศรษฐกิจพอเพียงท้องถิ่น (ด้านการเกษตรและแหล่ง

๗.๑ ข้อมูลพื้นฐานของหมู่บ้าน

ตาราง สรุปข้อมูลพื้นฐานของหมู่บ้าน

หมู่ที่	ชื่อหมู่บ้าน	จำนวนเกษตรกร (ครัวเรือน)	จำนวนพื้นที่ทำการเกษตร (ไร่)			รวมพื้นที่ทำการเกษตร (ไร่)
			ทำไร่	ทำนา	ทำสวน	
๑	บ้านตลาด	๑๗๐	๒,๕๘๖	-	๑๙๕	
๒	บ้านวังเสมา	๙๕	๒,๑๑๕	-	๒๕๕	
๓	บ้านกุดน้ำใส	๙๑	๒,๑๕๐	-	๒๑๑	
๔	บ้านวังวัด	๙๔	๑,๙๑๕	-	๑๘๓	
๕	บ้านเต็อ	๒๔๕	๓,๗๗๕	-	๓๐๐	
๖	บ้านลำโรงโคก	๒๕๗	๓,๖๗๕	-	๒๑๖	
๗	บ้านท่าแดง	๘๙	๑,๐๖๘	-	๑๙๕	
๘	บ้านร่วมมิตร	๔๓	๑,๐๑๒	-	๖๕	
๙	บ้านห้วยแบ้ง	๒๔	๑,๐๑๓	-	๑๘๕	
๑๐	บ้านเหนือ	๓๙	๑,๐๑๑	-	๑๕๗	
๑๑	บ้านดอนเกษตร	๒๙	๑,๑๕๑	-	๘๕	
๑๒	บ้านโพธิ์ทอง	๙๗	๑,๗๑๒	-	๑๕๕	
๑๓	บ้านตลาด	๑๐๐	๒,๐๕๐	-	๑๘๘	
๑๔	บ้านลำโรงโคก	๑๐๔	๒,๔๖๖	-	๒๔๐	
รวม		๑,๔๗๗	๒๗,๖๙๙	-		

ที่มา : แบบสำรวจข้อมูลเพื่อจัดทำแผนพัฒนาเศรษฐกิจพอเพียงท้องถิ่น (ด้านการเกษตรและแหล่งน้ำ)

๘. ศาสนา ประเพณี

๘.๑ การนับถือศาสนา

ประชากรในเขตพื้นที่องค์การบริหารส่วนตำบลกุดน้ำใส นับถือศาสนาพุทธ โดยมีสำนักสงฆ์ จำนวน ๔ แห่ง และวัด จำนวน ๘ แห่ง รวมทั้งสิ้นจำนวน ๑๒ แห่ง ดังนี้

แสดงรายชื่อวัดและสำนักสงฆ์ภายในเขตองค์การบริหารส่วนตำบลกุดน้ำใส

- | | |
|--------------------------|---|
| ๑. วัดจำปาทอง | ตั้งอยู่บ้านตลาด หมู่ที่ ๑-๑๓ |
| ๒. วัดสุวรรณคีตวงศา | ตั้งอยู่บ้านวังเสมา หมู่ที่ ๒ |
| ๓. วัดราษี | ตั้งอยู่บ้านกุดน้ำใส บ้านเหนือ หมู่ที่ ๓-๑๐ |
| ๔. วัดวังสว่าง | ตั้งอยู่บ้านวังวัด หมู่ที่ ๔ |
| ๕. วัดโพธิ์ศรี | ตั้งอยู่บ้านเต็อ บ้านโพธิ์ทอง หมู่ที่ ๕-๑๒ |
| ๖. วัดแจ้ง | ตั้งอยู่บ้านลำโรงโคก หมู่ที่ ๖-๑๔ |
| ๗. วัดบ้านท่าแดง | ตั้งอยู่บ้านห้วยแบ้ง บ้านท่าแดง หมู่ที่ ๗-๙ |
| ๘. วัดร่วมมิตร | ตั้งอยู่บ้านร่วมมิตร หมู่ที่ ๘ |
| ๙. สำนักสงฆ์บ้านดอนเกษตร | ตั้งอยู่บ้านดอนเกษตร หมู่ที่ ๑๑ |

- | | |
|--------------------------|---------------------------------|
| ๑๐. สำนักสงฆ์ศรัทธาธรรม | ตั้งอยู่บ้านโพธิ์ทอง หมู่ที่ ๑๒ |
| ๑๑. สำนักสงฆ์หินลาด | ตั้งอยู่บ้านตลาดหมู่ที่ ๑๓ |
| ๑๒. สำนักสงฆ์เก่าบ้านโนน | ตั้งอยู่บ้านกุดน้ำใส หมู่ที่ ๓ |

ที่มา : จากการสำรวจข้อมูลพื้นที่วัดและสำนักสงฆ์ตำบลกุดน้ำใส อำเภอจัตุรัส จังหวัดชัยภูมิ

๔.๒ ประเพณีและงานประจำปี

ประเพณีและงานประจำปี

ในเขตตำบลกุดน้ำใส มีวันสำคัญทางพระพุทธศาสนา ดังนี้

- วันมาฆบูชา
- วันวิสาขบูชา
- วันอาสาฬหบูชา
- วันเข้าพรรษา
- วันปวารณาออกพรรษา

ในเขตตำบลกุดน้ำใส มีประเพณีสำคัญ ดังนี้

- | | |
|--|--|
| - ประเพณีสงกรานต์วันผู้สูงอายุ | ซึ่งตรงกับวันที่ ๑๓ - ๑๕ เมษายน ของทุกปี |
| - ประเพณีลอยกระทง | ซึ่งตรงกับวันขึ้น ๑๕ ค่ำ เดือน ๑๒ ซึ่งอยู่ในช่วงเดือนพฤศจิกายน |
| - ประเพณีบุญเดือนสามหลวงปู่จ้อย | ซึ่งอยู่ในช่วงเดือนกุมภาพันธ์ของทุกปี |
| - ประเพณีบุญเดือนสามธาตุสามพระครูอนุสรณ์ | ซึ่งอยู่ในช่วงเดือนกุมภาพันธ์ของทุกปี |
| - ประเพณีบุญพระเวส | ซึ่งอยู่ในช่วงเดือนมีนาคม-เมษายน ของทุกปี |
| - ประเพณีบุญข้าวประดับดิน | ซึ่งอยู่ในช่วงเดือนกันยายน-ตุลาคม ของทุกปี |
| - ประเพณีบุญข้าวสาก | ซึ่งอยู่ในช่วงเดือนตุลาคม ของทุกปี |
| - ประเพณีบุญกฐิน | ซึ่งอยู่ในช่วงพฤศจิกายน-ธันวาคม ของทุกปี |

๔.๓ ภูมิปัญญาท้องถิ่น ภาษาถิ่น

ภูมิปัญญาท้องถิ่นในเขตตำบลกุดน้ำใส ได้แก่

- จักสาน
- ทอเสื่อกก

ภาษาถิ่นในเขตตำบลกุดน้ำใส ได้แก่

- ภาษาไทย - โคราช
- ภาษาอีสาน

๙. ทรัพยากรธรรมชาติ

๙.๑ น้ำ

เนื่องจากตำบลลูกน้ำใสมีพื้นที่ส่วนใหญ่เป็นพื้นที่เกษตรกรรม เกษตรกรส่วนใหญ่อาศัยน้ำฝนเป็นหลักในการทำการเกษตร นอกจากนี้ยังใช้แหล่งน้ำธรรมชาติที่มีอยู่ในตำบล คือห้วย ลำคันฉู ซึ่งสามารถเก็บกักน้ำได้ในฤดูฝนถ้าฝนแล้งติดต่อกันเป็นระยะเวลานาน

หมู่บ้าน	จำนวนแหล่งน้ำ (แห่ง)	สภาพการใช้งาน	
		ดี	ไม่ดี
บ้านตลาดหมู่ที่ ๑ ห้วยลำคันฉู	๑	๑	-
บ้านวังเสมาหมู่ที่ ๒ ห้วยขุนสำ	๑	๑	-
บ้านกุดน้ำใส หมู่ที่ ๓ ห้วยกะพี	๑	๑	-
บ้านวังวัด หมู่ที่ ๔ ห้วยวังตุ้	๑	๑	-
บ้านบ้านเตือ หมู่ที่ ๕ คลองหลุบจิว	๑	-	/
บ้านสำโรงโคก หมู่ที่ ๖ ห้วยหลุบจิว	๑	-	/
บ้านท่าแดง หมู่ที่ ๗ ห้วยส้มป่อย	๑	๑	-
บ้านดอนเกษตร หมู่ที่ ๑๑ ห้วยบ่าง	๑	-	/
บ้านโพธิ์ทอง หมู่ที่ ๑๒ ห้วยลำคันฉู	๑	๑	-
บ้านตลาด หมู่ที่ ๑๓ ห้วยน้ำคาง	๑	-	/
รวม	๑๐	๖	๔

๙.๒ ป่าไม้

ปัจจุบันพื้นที่ป่าไม้ถูกทำลายเปลี่ยนแปลงสภาพเป็นป่าเสื่อมโทรม และใช้เป็นพื้นที่ทำกินของราษฎร ซึ่งถูกเปลี่ยนแปลงเป็นพื้นที่ทำนาและปลูกพืชไร่จนหมดสภาพป่าไม้ทำให้เกิดการพังทลายของดิน ฤดูฝนเกิดปัญหาน้ำท่วมในบางพื้นที่ และเกิดความแห้งแล้งในฤดูแล้ง เนื่องจากไม่มีป่าไม้คอยดูดซับน้ำ สร้างความชุ่มชื้นในบรรยากาศทำให้เกิดผลกระทบต่อระบบนิเวศป่าไม้

พื้นที่ส่วนใหญ่ในเขตองค์การบริหารส่วนตำบลลูกน้ำใส เป็นที่ราบสูง สลับกับที่ราบลุ่ม จึงมีทรัพยากรป่าไม้เพียงเล็กน้อย

๙.๓ ภูเขา

ลักษณะพื้นที่โดยทั่วไปขององค์การบริหารส่วนตำบลลูกน้ำใส พื้นที่ส่วนใหญ่เป็นที่ราบลุ่ม มีเนินเขาเตี้ยๆ ทางทิศตะวันตกเฉียงเหนือของตำบล

๙.๔ คุณภาพของทรัพยากรธรรมชาติ

เนื่องจากสภาพพื้นที่ส่วนใหญ่เป็นพื้นที่การเกษตร และมีประชาชนประกอบอาชีพทำการเกษตรเป็นหลัก พื้นที่ป่าไม้ถูกทำลายเปลี่ยนแปลงสภาพเป็นป่าเสื่อมโทรม และใช้เป็นพื้นที่ทำกินของราษฎร ซึ่งถูกเปลี่ยนแปลงเป็นพื้นที่ทำนาและปลูกพืชไร่จนหมดสภาพป่าไม้ทำให้เกิดการพังทลายของดิน ฤดูฝนเกิดปัญหาน้ำท่วมในบางพื้นที่ และเกิดความแห้งแล้งในฤดูแล้ง เนื่องจากไม่มีป่าไม้คอยดูดซับน้ำ สร้างความชุ่มชื้นในบรรยากาศทำให้เกิดผลกระทบต่อระบบนิเวศป่าไม้