



คู่มือปฏิบัติงาน  
งานบริหารบุคคล  
การลาของพนักงานส่วนท้องถิ่น  
และพนักงาน

องค์การบริหารส่วนตำบลกุดน้ำใส  
อำเภอจัตุรัส จังหวัดชัยภูมิ

## คำนำ

การส่งเสริมศักยภาพบุคลากรท้องถิ่น การพัฒนาประสิทธิภาพในการบริหารจัดการตามหลักธรรมาภิบาลการมีส่วนร่วมในการพัฒนาท้องถิ่นของทุกภาคส่วนการพัฒนาปรับปรุงเครื่องมือเครื่องใช้และเทคโนโลยีเพื่อรับรองระบบดิจิทัล และส่งเสริมนวัตกรรมเพื่อการพัฒนาท้องถิ่น การสร้างความเข้มแข็งด้านการบริหารงานบุคคลแก่องค์การบริหารส่วนตำบลกุดน้ำใส อำเภอจัตุรัส จังหวัดชัยภูมิ รวมทั้งให้มีการเผยแพร่และสร้างความเข้าใจเกี่ยวกับการบริหารงานบุคคล เพื่อเป็นการดูแลรักษาสิทธิประโยชน์ของพนักงานส่วนตำบลและพนักงานจ้างให้ถูกต้องตามระเบียบที่กำหนด ซึ่งหากผู้นำคู่มือไปใช้ประกอบการปฏิบัติงานมีความประสงค์หรืออยากทราบรายละเอียดในเรื่องใดเพิ่มเติม ก็สามารถศึกษาค้นคว้าจากกฎหมายและกฎระเบียบที่อ้างถึงในเรื่องนั้นๆ ได้อย่างรวดเร็วขึ้น ทั้งนี้หากมีการกำหนดระเบียบหลักเกณฑ์ในเรื่องดังกล่าวเพิ่มเติม ผู้ใช้คู่มือก็อาจติดตามแก้ไขให้เป็นปัจจุบันต่อไปได้

องค์การบริหารส่วนตำบลกุดน้ำใส หวังเป็นอย่างยิ่งว่า คู่มือเล่มนี้จะอำนวยความสะดวกได้ ซึ่งหากพบข้อบกพร่องประการใด โปรดแจ้งงานให้งานบริหารงานบุคคล สำนักปลัด องค์การบริหารส่วนตำบลกุดน้ำใส ทราบด้วย จะเป็นพระคุณอย่างยิ่ง เพื่อจะได้แก้ไขปรับปรุงให้สมบูรณ์ต่อไป

งานบริหารงานบุคคล  
องค์การบริหารส่วนตำบลกุดน้ำใส

# สารบัญ

การลาพนักงานส่วนท้องถิ่น  
การลาพนักงานจ้าง  
แผนผังแสดงขั้นตอนการลา  
แบบฟอร์มใบลา

หน้า

๑

๔

๖

๙

# การลา

## (พนักงานส่วนท้องถิ่น)

### ๑. กฎหมาย ระเบียบที่เกี่ยวข้อง

- ๑.๑ ประกาศ ก.จังหวัด เรื่อง หลักเกณฑ์และเงื่อนไขเกี่ยวกับการบริหารงานบุคคลฯ หมวดว่าด้วยการลา
- ๑.๒ ระเบียบสำนักนายกรัฐมนตรีว่าด้วยการลาของข้าราชการ พ.ศ. ๒๕๕๕
- ๑.๓ พ.ร.ฎ. การจ่ายเงินเดือน เงินปี บำเหน็จ บำนาญและเงินอื่นในลักษณะเดียวกัน พ.ศ. ๒๕๓๕ และเงื่อนไขเพิ่มเติมถึง (ฉบับที่ ๕)
- ๑.๔ มติ ครม. ที่เกี่ยวข้อง

### ๒. ประเภทการลา มี ๑๑ ประเภท ได้แก่

- ๒.๑ ลาป่วย
- ๒.๒ ลาคลอดบุตร
- ๒.๓ ลากิจส่วนตัว
- ๒.๔ ลาพักผ่อน
- ๒.๕ ลาอุปสมบท หรือ ลาไปประกอบพิธีฮัจย์
- ๒.๖ ลาเข้ารับการตรวจเลือก หรือเข้ารับการเตรียมพล
- ๒.๗ ลาศึกษา ฝึกอบรม ดูงานหรือปฏิบัติการวิจัย
- ๒.๘ ลาไปปฏิบัติงานในองค์การระหว่างประเทศ
- ๒.๙ ลาติดตามคู่สมรส
- ๒.๑๐ ลาไปช่วยเหลือภริยาที่คลอดบุตร
- ๒.๑๑ ลาไปฟื้นฟูสมรรถภาพด้านอาชีพ

### ๓. การนับวันลา

การนับวันลาให้นับตามปีงบประมาณ การนับวันลาเพื่อประโยชน์ในการเสนอหรือจัดส่งใบลา อนุญาตให้ลา และคำนวณวันลาให้นับต่อเนื่องกัน โดยนับวันหยุดราชการที่อยู่ในระหว่างวันลาประเภทเดียวกันรวมเป็นวันลาด้วย เว้นแต่การนับเพื่อประโยชน์ในการคำนวณวันลาสำหรับวันลาป่วยที่มีไข้วันลาป่วยตามกฎหมายว่าด้วยการสงเคราะห์ข้าราชการผู้ได้รับอันตรายหรือการป่วยเจ็บเพราะเหตุปฏิบัติราชการ วันลาไปช่วยเหลือภริยาที่คลอดบุตร วันลากิจส่วนตัว และวันลาพักผ่อน ให้นับเฉพาะวันทำการ

### การลาป่วย

- ๑) เสนอใบลาต่อผู้บังคับบัญชาจนผู้มีอำนาจอนุญาตก่อนหรือในวันที่ลา เว้นแต่ ในกรณีจำเป็น จะเสนอใบลาในวันแรกที่มาปฏิบัติราชการก็ได้
- ๒) การลาป่วยตั้งแต่ ๓๐ วันขึ้นไป ต้องมีใบรับรองแพทย์
- ๓) การลาป่วยไม่ถึง ๓๐ วัน ผู้บังคับบัญชาจะสั่งให้มีใบรับรองแพทย์ประกอบก็ได้
- ๔) ได้รับเงินเดือนระหว่างลาได้ ๖๐ - ๑๒๐ วัน

### การลาคลอดบุตร

- ๑) เสนอใบลาต่อผู้บังคับบัญชาจนถึงผู้มีอำนาจอนุญาตก่อนหรือวันที่ลา เว้นแต่ ไม่สามารถลงชื่อในใบลาได้จะให้ผู้อื่นลาแทนก็ได้ แต่เมื่อลงชื่อได้แล้วให้จัดส่งใบลาโดยเร็ว
- ๒) ได้รับเงินเดือนครั้งหนึ่งได้ ๙๐ วัน
- ๓) ไม่ต้องมีใบรับรองแพทย์

### การลากิจส่วนตัว

- ๑) เสนอใบลาต่อผู้บังคับบัญชาจนถึงผู้มีอำนาจอนุญาตและเมื่อได้รับอนุญาตจึงจะหยุดราชการได้ เว้นแต่ มีเหตุจำเป็นไม่สามารถรอได้ ให้เสนอใบลาพร้อมเหตุผลความจำเป็นแล้วหยุดราชการไปก่อนได้
- ๒) ได้รับเงินเดือนระหว่างลาไม่เกิน ๔๕ วัน เว้นแต่ ในปีแรกที่เข้ารับราชการได้รับเงินเดือนระหว่างไม่เกิน ๑๕ วัน
- ๓) ลากิจเพื่อเลี้ยงดูบุตรต่อเนื่องจากการลาคลอดบุตรได้ไม่เกิน ๑๕๐ วัน โดยไม่ได้รับเงินเดือน

### การลาพักผ่อน

- ๑) เสนอใบลาต่อผู้บังคับบัญชาจนถึงผู้มีอำนาจอนุญาตและเมื่อได้รับอนุญาตจึงจะหยุดราชการได้
- ๒) มีสิทธิลาพักผ่อนได้ ๑๐ วัน เว้นแต่ บรรจุเข้ารับราชการยังไม่ถึง ๖ เดือน
  - สะสมวันลาได้ไม่เกิน ๒๐ วัน
  - รับราชการไม่น้อยกว่า ๑๐ ปี สะสมวันลาได้ไม่เกิน ๓๐ วัน
- ๓) พนักงานที่ปฏิบัติงานในสถานศึกษา และมีวันหยุดภาคการเรียน หากได้หยุดราชการตามวันหยุดภาคเรียน เกินกว่าวันลาพักผ่อน จะไม่มีสิทธิวันลาพักผ่อน

### การลาอุปสมบทหรือประกอบพิธีฮัจย์

- ๑) ตั้งแต่เริ่มรับราชการ ยังไม่เคยอุปสมบทหรือประกอบพิธีฮัจย์
  - ๒) เสนอใบลาต่อผู้บังคับบัญชาจนถึงผู้มีอำนาจอนุญาตก่อนวันอุปสมบท/วันเดินทางไปประกอบพิธีฮัจย์ ไม่น้อยกว่า ๖๐ วัน
  - ๓) ต้องอุปสมบทหรือออกเดินทางไปประกอบพิธีฮัจย์ภายใน ๑๐ วัน
  - ๔) ให้รายงานตัวกลับเข้าปฏิบัติราชการภายใน ๕ วัน นับแต่วันลาสิกขาหรือเดินทางกลับจากไปประกอบพิธีฮัจย์
- ทั้งนี้ จะต้องนับรวมอยู่ภายในระยะเวลาที่ได้รับอนุญาตการลา
- ๕) รับราชการไม่น้อยกว่า ๑ ปี
  - ๖) ได้รับเงินเดือนระหว่างลาไม่เกิน ๑๒๐ วัน

### การลาเข้ารับการตรวจเลือก หรือเข้ารับราชการเตรียมพล

๑) ได้รับความหมายเรียกเข้ารับการตรวจเลือกให้รายงานลาต่อผู้บังคับบัญชาก่อนวันเข้ารับการตรวจเลือก ไม่น้อยกว่า ๔๘ ชั่วโมง ส่วนที่ได้รับความหมายเรียกเข้ารับการเตรียมพล ให้รายงานลาต่อผู้บังคับบัญชา ภายใน ๔๘ ชั่วโมง นับตั้งแต่เวลารับหมายเรียก

- ๒) ให้เข้ารับการตรวจเลือก/เข้ารับการเตรียมพล ตามเวลาในหมายเรียกนั้น โดยไม่ต้องรอรับคำสั่งอนุญาต
- ๓) ให้รายงานตัวเข้าปฏิบัติงานราชการภายใน ๗ วัน นับแต่พ้นจากการเข้ารับการตรวจเลือก
- ๔) ได้รับเงินเดือนระหว่างลา

### การลาไปศึกษา ฝึกอบรม ดูงานหรือปฏิบัติการวิจัย

- ๑) ให้เสนอใบลาต่อผู้บังคับบัญชาตามลำดับจนถึงหัวหน้าส่วนราชการเพื่อพิจารณาอนุญาต
- ๒) เป็นผู้พินกำหนดเวลาทดลองปฏิบัติราชการแล้ว
- ๓) ให้ได้รับเงินเดือนระหว่างลาไม่เกิน ๔ ปี

### การลาไปปฏิบัติงานในองค์การระหว่างประเทศ

- ๑) ให้เสนอใบลาต่อผู้บังคับบัญชาตามลำดับจนถึงรัฐมนตรีเจ้าสังกัดเพื่อพิจารณาอนุญาต
- ๒) ไม่ได้รับเงินเดือนระหว่างลา เว้นแต่ ได้รับเงินเดือนจากองค์การระหว่างประเทศต่ำกว่าเงินเดือนของทางราชการ

ให้สมทบส่วนต่างดังกล่าว

- ๓) ให้รายงานตัวเข้าปฏิบัติงานภายใน ๑๕ วัน นับแต่วันครบกำหนดเวลา
- ๔) ให้รายงานผลการปฏิบัติงานให้รัฐมนตรีเจ้าสังกัดทราบภายใน ๓๐ วัน

### การลาติดตามคู่สมรส

- ๑) ให้เสนอใบลาต่อผู้บังคับบัญชาตามลำดับจนถึงปลัดกระทรวงเพื่อพิจารณาอนุญาต
- ๒) ลาได้ไม่เกิน ๒ ปี กรณีจำเป็นอาจอนุญาตให้ลาต่อได้อีก ๒ ปี เมื่อรวมไม่เกิน ๔ ปี ให้ลาออก
- ๓) ไม่ได้เงินเดือนระหว่างลา

### การลาไปช่วยเหลือภริยาที่คลอดบุตร

๑) ให้เสนอใบลาต่อผู้บังคับบัญชาตามลำดับจนถึงผู้มีอำนาจอนุญาตเพื่อพิจารณาอนุญาตก่อน หรือในวันทีลาภายใน ๙๐ วันนับแต่วันที่คลอดบุตร

- ๒) ลาได้ครั้งหนึ่งติดต่อกันได้ไม่เกิน ๑๕ วัน
- ๓) ได้รับเงินเดือนระหว่างลา โดยต้องลาภายใน ๓๐ วัน นับตั้งแต่ภริยาคลอดบุตร

### การลาฟื้นฟูสมรรถภาพด้านอาชีพ

๑) ข้าราชการที่ได้อันตรายหรือเจ็บป่วยเพราะปฏิบัติราชการในหน้าที่หรือถูกประทุษร้ายเพราะเหตุกระทำตามหน้าที่ตกเป็นผู้ทุพพลภาพหรือพิการ

๒) ผู้นั้นประสงค์จะลาไปเข้ารับการฝึกอบรมหลักสูตรเกี่ยวกับการฟื้นฟูสมรรถภาพที่จำเป็นต่อการปฏิบัติหน้าที่ราชการหรือที่จำเป็นต่อการประกอบอาชีพ แล้วแต่กรณี

- ๓) ให้เสนอใบลาต่อผู้บังคับบัญชาตามลำดับจนถึงผู้มีอำนาจอนุญาตเพื่อพิจารณาอนุญาต
- ๔) ลาได้ครั้งหนึ่งได้ตามระยะเวลาที่กำหนดไว้ในหลักสูตร แต่ไม่เกิน ๑๒ เดือน
- ๕) หลักสูตรที่ส่วนราชการ หน่วยงานอื่นของรัฐ หรือองค์การการกุศลที่ได้รับการรองรับจากหน่วยงาน ทางราชการเป็นผู้จัด

๖) ได้รับเงินเดือนระหว่างลาที่กำหนดไว้ในหลักสูตร แต่ไม่เกิน ๑๒ เดือน

## การลา (พนักงานจ้าง)

### ๑. กฎหมาย ระเบียบที่เกี่ยวข้อง

ประกาศ ก.จ., ก.ท. และ ก.อบต. เรื่อง มาตรฐานทั่วไปเกี่ยวกับพนักงานจ้าง พ.ศ. ๒๕๔๗ แก้ไขเพิ่มเติม (ฉบับที่ ๓) พ.ศ. ๒๕๕๗

### ๒. ประเภทการลา มี ๖ ประเภท ได้แก่

๒.๑ ลาป่วย

๒.๒ ลากิจส่วนตัว

๒.๓ ลาพักผ่อน

๒.๔ ลาคลอดบุตร

๒.๕ ลาอุปสมบท หรือลาไปประกอบพิธีฮัจย์

๒.๖ ลาเข้ารับการตรวจเลือก/เข้ารับการเตรียมพล/เข้ารับการฝึกวิชาการทหาร/เข้ารับการทดลอง เตรียมความพร้อม

### การลาป่วย

#### ๑. ลาป่วยกรณีทั่วไป

๑.๑ พนักงานจ้างภารกิจ/เชี่ยวชาญ ไม่เกิน ๖๐ วัน

๑.๒ พนักงานจ้างทั่วไป

(๑) ระยะเวลาจ้าง ๑ ปี → ไม่เกิน ๑๕ วัน

(๒) ระยะเวลาจ้าง ๙ เดือน < ๑ เดือน → ไม่เกิน ๘ วัน

(๓) ระยะเวลาจ้าง ๖ เดือน < ๙ เดือน → ไม่เกิน ๖ วัน

(๔) < ๖ เดือน → ไม่เกิน ๔ วัน

#### ๒. ลาป่วยกรณีประสบอันตรายเพราะเหตุปฏิบัติงานในหน้าที่

๒.๑ พนักงานจ้างภารกิจ/เชี่ยวชาญ

(๑) ถ้าป่วยครบ ๖๐ วันแล้ว ตามข้อ ๑.๑ แล้วยังไม่หาย

- แพทย์ลงความว่ารักษาหายและรับราชการต่อได้ให้นายก อปท. อนุญาตให้ลาตามความเห็นสมควร โดยได้รับค่าตอบแทนอัตราปกติ

- ถ้าแพทย์ลงความว่าไม่มีทางรักษาหาย ก็ให้พิจารณาเลิกจ้าง

(๒) ตามข้อ (๑) และตกเป็นผู้ทุพพลภาพ/พิการ

- หากนายก อปท. พิจารณาแล้วเห็นว่าพนักงานจ้างยังอาจปฏิบัติหน้าที่อื่นได้ที่เหมาะสมได้ และพนักงานจ้างผู้นั้นสมัครใจ

- ให้ส่งพนักงานจ้างผู้นั้นไปปฏิบัติหน้าที่ในตำแหน่งอื่น โดยไม่ต้องเลิกจ้าง โดยอยู่ในดุลยพินิจของ

นายก อปท.

๒.๒ พนักงานจ้างทั่วไป

ถ้าลาป่วยครบตามข้อ ๑.๒ แล้วไม่หาย

- แพทย์ลงความว่ารักษาหายและรับราชการต่อได้ให้นายก อปท. อนุญาตให้ลาตามความเห็นสมควร โดยได้รับค่าตอบแทนอัตราปกติ แต่ไม่เกิน ๖๐ วัน

- ถ้าแพทย์ลงความว่าไม่มีทางรักษาหาย ก็ให้พิจารณาเลิกจ้าง

หมายเหตุ การลาป่วยเกิน ๓ วัน ต้องมีใบรับรองแพทย์

#### ลากิจส่วนตัว

- พนักงานจ้างตามภารกิจ/ผู้เชี่ยวชาญ มีสิทธิลาไม่เกิน ๔๕ วัน
- ยกเว้น ปีแรกที่ได้รับการจ้าง มีสิทธิลาไม่เกิน ๑๕ วัน

หมายเหตุ พนักงานจ้างทั่วไป ไม่มีสิทธิลา

#### ลาพักผ่อน

- พนักงานจ้างตามภารกิจ/ผู้เชี่ยวชาญ และพนักงานจ้างทั่วไปมีสิทธิพักผ่อนไม่เกิน ๑๐ วันทำการ สำหรับในปีแรกได้รับการจ้างไม่เกิน ๖ เดือน ไม่มีสิทธิลา เว้นแต่ ผู้ที่เคยได้รับการจ้างเป็นพนักงานจ้างมาแล้ว ไม่น้อยกว่า ๖ เดือน และพ้นจากการเป็นพนักงานจ้างไปแล้ว ต่อมาเป็นพนักงานที่ อปท. เดิมอีก

#### ลาคลอดบุตร

พนักงานจ้างตามภารกิจ/ผู้เชี่ยวชาญ และพนักงานจ้างทั่วไป

- ลาได้ ๙๐ วัน (นับวันหยุดรวมด้วย)
- ได้รับค่าตอบแทนระหว่างลา ๔๕ วัน
- มีสิทธิได้รับเงินสงเคราะห์การหยุดงานเพื่อการคลอดบุตร จากกองทุนประกันสังคม ทั้งตามกฎหมายว่า

ด้วยประกันสังคม

หมายเหตุ แก้ไขตามประกาศ ก.กลาง เรื่อง มาตรฐานทั่วไปเกี่ยวกับพนักงานจ้าง (ฉบับที่ ๓)

#### ลาอุปสมบท/ประกอบพิธีฮัจย์

พนักงานจ้างตามภารกิจ/ผู้เชี่ยวชาญ

- ยังไม่เคยอุปสมบท/ประกอบพิธีฮัจย์ลาโดยได้รับค่าตอบแทนอัตราปกติไม่เกิน ๑๒๐ วัน
- ในปีแรกที่จ้างเข้าปฏิบัติ ลาโดยไม่ได้รับค่าตอบแทน
- นายก อปท. เป็นผู้อนุญาตให้ลา

หมายเหตุ พนักงานจ้างทั่วไปไม่มีสิทธิลา

ลาเข้ารับการตรวจเลือก/เข้ารับการเตรียมพล/เข้ารับการฝึกวิชาการทหาร/เข้ารับการทดลองเตรียมความพร้อม

๑. ลาเข้ารับการตรวจเลือก พนักงานจ้างทุกประเภทมีสิทธิลาโดยได้รับค่าตอบแทนอัตราปกติ

๒. เข้ารับการเตรียมพล/เข้ารับการฝึกวิชาการทหาร/เข้ารับการทดลองเตรียมความพร้อม

๒.๑ พนักงานจ้างตามภารกิจ/ผู้เชี่ยวชาญ มีสิทธิลาโดยได้รับค่าตอบแทนอัตราปกติ

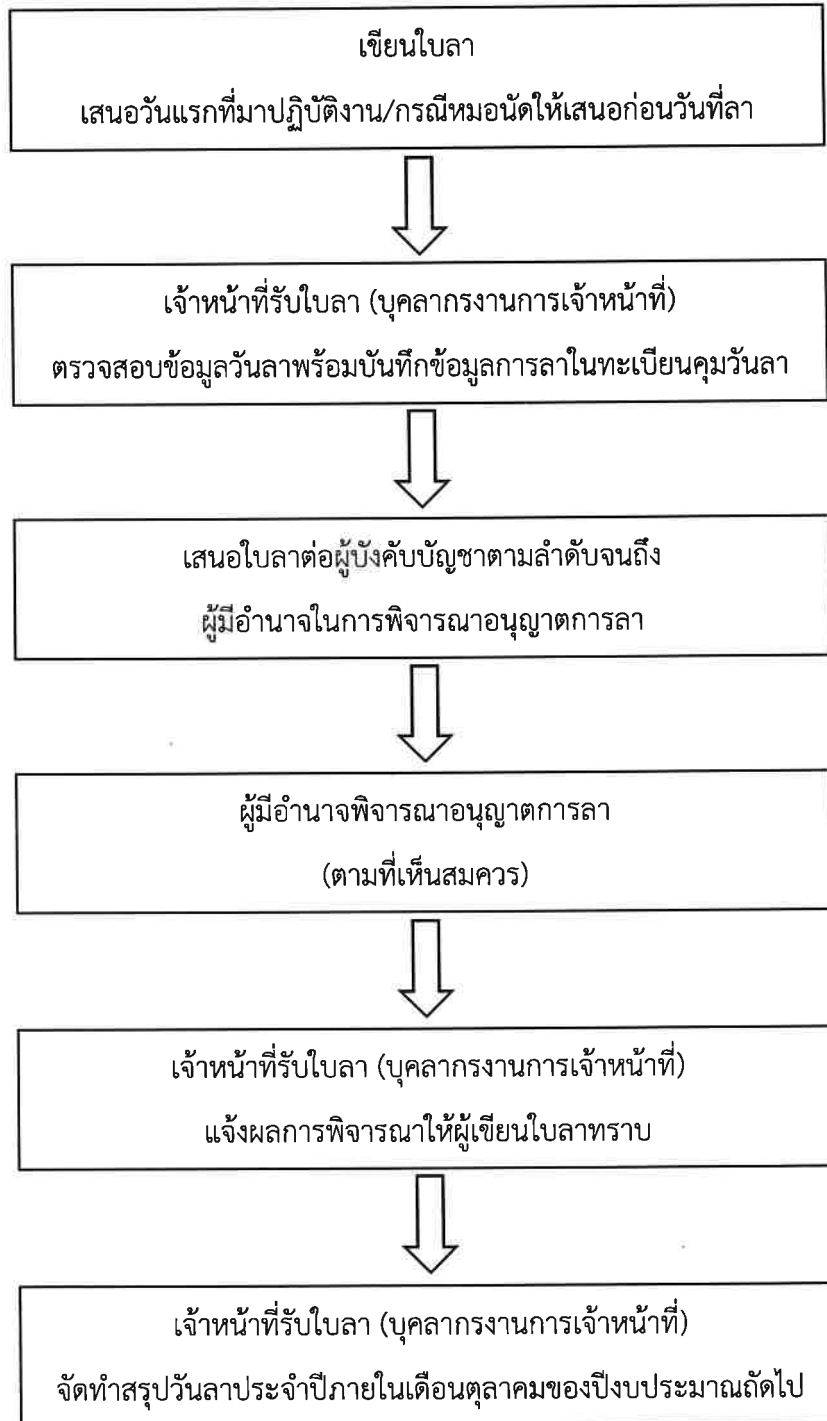
#### แผนผังแสดงขั้นตอนการลา

เนื่องจากการลาแต่ละประเภทมีข้อระเบียบหลักเกณฑ์และแบบฟอร์มที่แตกต่าง ซึ่งผู้ปฏิบัติจะต้องศึกษาจากข้อระเบียบดังกล่าวข้างต้นให้ชัดเจนถูกต้อง แต่ขั้นตอนวิธีปฏิบัติต่างๆก็จะมีขั้นตอนการปฏิบัติงานที่คล้ายคลึงกัน ดังนั้นเพื่อแสดงให้เห็นขั้นตอนการปฏิบัติงานเกี่ยวกับการลาที่ชัดเจน ในคู่มือเล่มนี้จึงได้จัดทำแผนผังแสดงขั้นตอนลาซึ่งมีการใช้งานบ่อย สำหรับการลาไว้ ๓ ประเภท คือ

๑. การลาป่วย
๒. การลากิจส่วนตัว
๓. การลาพักผ่อน

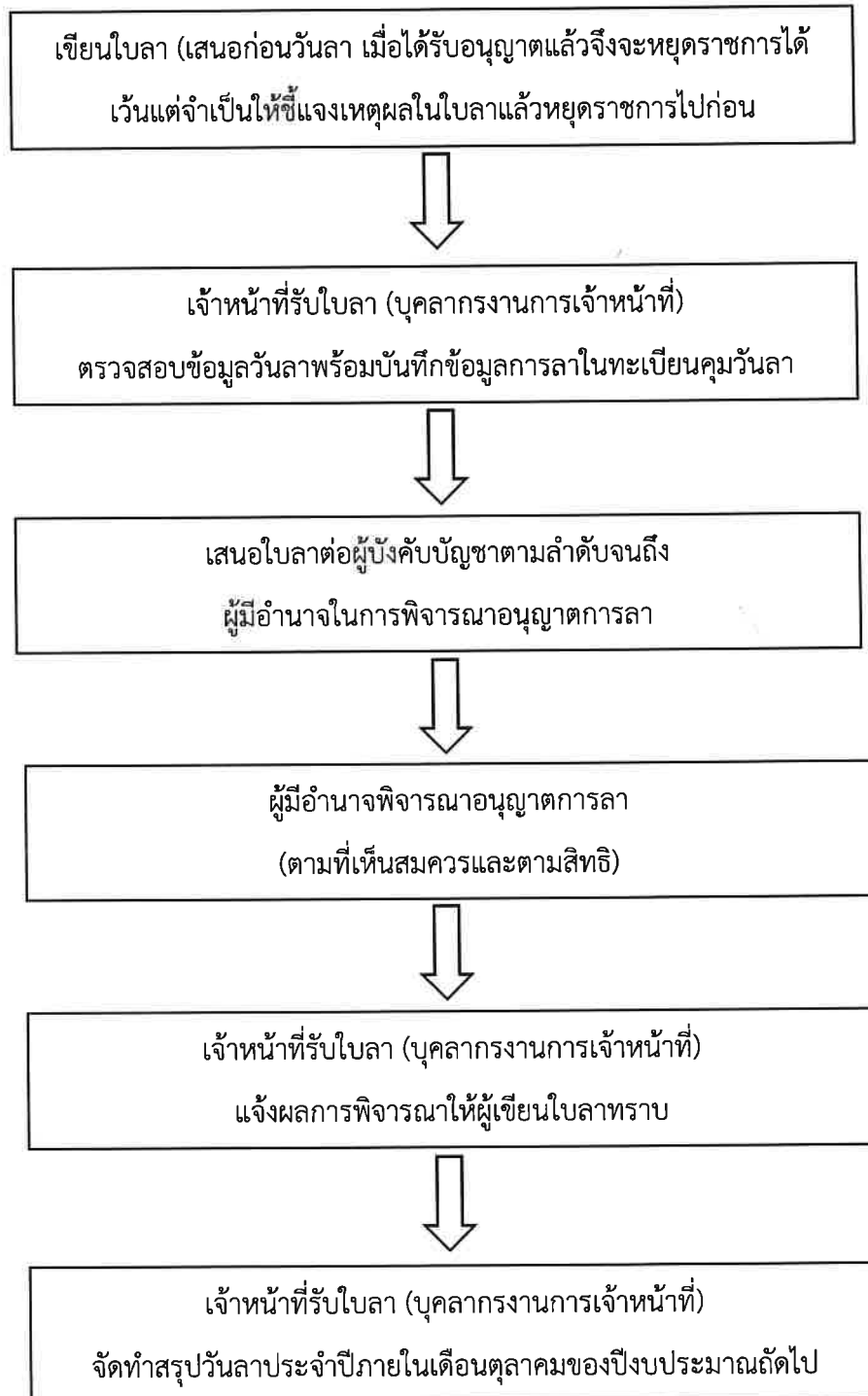
## แผนผังแสดงขั้นตอน

### การลาป่วย



## แผนผังแสดงขั้นตอน

### การลากิจส่วนตัว



## แผนผังแสดงขั้นตอน

### การลาพักผ่อน



# แบบฟอร์มใบลา

## ใบลาป่วย ลาคลอดบุตร ลากิจส่วนตัว

เขียนที่.....

วันที่.....เดือน.....พ.ศ. ....

เรื่อง .....

เรียน .....

ข้าพเจ้า.....ตำแหน่ง.....

สังกัด.....

ป่วย

ขอลา

กิจส่วนตัว เนื่องจาก.....

คลอดบุตร

ตั้งแต่วันที่.....ถึงวันที่.....มีกำหนด.....วัน

ข้าพเจ้าได้ลา  ป่วย  กิจส่วนตัว  คลอดบุตร ครั้งสุดท้ายตั้งแต่วันที่.....

ถึงวันที่.....มีกำหนด.....วัน ในระหว่างลาจะติดต่อข้าพเจ้าได้ที่.....

### สถิติการลาในปีงบประมาณนี้

ขอแสดงความนับถือ

ประเภทการลา	ลามาแล้ว (วันทำการ)	ลาคั้งนี้ (วันทำการ)	รวมเป็น (วันทำการ)
ป่วย			
กิจส่วนตัว			
คลอดบุตร			

(ลงชื่อ)

(.....)

ความเห็นผู้บังคับบัญชา

.....  
.....  
.....

(ลงชื่อ).....ผู้ตรวจสอบ

(.....)

ตำแหน่ง.....

(ลงชื่อ).....

(.....)

ตำแหน่ง.....

คำสั่ง

อนุญาต

ไม่อนุญาต

(ลงชื่อ).....

(.....)

ตำแหน่ง.....

### ใบลาอุปสมบท

เขียนที่.....  
วันที่.....เดือน.....พ.ศ. ....

เรื่อง .....

เรียน .....

ข้าพเจ้า.....ตำแหน่ง.....

สังกัด (สำนัก/กอง/กลุ่ม/จังหวัด)..... กรมส่งเสริมการปกครองท้องถิ่น

เกิดวันที่.....เข้ารับราชการเมื่อวันที่.....

ข้าพเจ้า  ไม่เคย  เคยอุปสมบท มีศรัทธาจะอุปสมบทในพระพุทธศาสนา ณ วัด.....

ตั้งอยู่ ณ ตำบล.....อำเภอ.....จังหวัด.....

และจำพรรษาอยู่ ณ วัด.....ตั้งอยู่ ณ ตำบล.....

อำเภอ.....จังหวัด.....

จึงขอลาอุปสมบทมีกำหนด.....วัน ตั้งแต่วันที่.....เดือน.....พ.ศ. ....

ถึงวันที่.....เดือน.....พ.ศ. ....

ขอแสดงความนับถือ

(ลงชื่อ).....  
(.....)

#### ความเห็นผู้บังคับบัญชา

.....  
.....

(ลงชื่อ).....  
(.....)

ตำแหน่ง.....  
วันที่.....

#### คำสั่ง

อนุญาต  ไม่อนุญาต

.....  
.....

(ลงชื่อ).....  
(.....)

ตำแหน่ง.....  
วันที่.....

### ใบลาพักผ่อน

เขียนที่.....

วันที่.....เดือน.....พ.ศ. ....

เรื่อง ขอลาพักผ่อน

เรียน .....

ข้าพเจ้า.....ตำแหน่ง.....

สังกัด.....

มีวันลาพักผ่อนสะสม.....วันทำการ มีสิทธิลาพักผ่อนประจำปีอีก.....วัน รวมเป็น.....วันทำการ

ขอลาพักผ่อนตั้งแต่วันที่.....ถึงวันที่.....มีกำหนด.....วัน

ในระหว่างลาจะติดต่อข้าพเจ้าได้ที่.....

.....

#### สถิติการลาในปีงบประมาณนี้

ลามาแล้ว (วันทำการ)	ลาครั้งนี้ (วันทำการ)	รวมเป็น (วันทำการ)

ขอแสดงความนับถือ

(ลงชื่อ)

(.....)

ความเห็นผู้บังคับบัญชา

.....

.....

.....

(ลงชื่อ).....ผู้ตรวจสอบ

(.....)

ตำแหน่ง.....

วันที่...../...../.....

(ลงชื่อ).....

(.....)

ตำแหน่ง.....

หมายเหตุ ในการลาพักผ่อนครั้งนี้ข้าพเจ้าได้มอบหมาย

งานในหน้าที่ให้.....

ปฏิบัติหน้าที่แทน

คำสั่ง

อนุญาต  ไม่อนุญาต

(ลงชื่อ).....ผู้มอบ

(.....)

.....

(ลงชื่อ).....

(.....)

(ลงชื่อ).....ผู้รับมอบ

(.....)

ตำแหน่ง.....