



## คู่มือหรือแนวทางการขอรับบริการ สำหรับผู้รับบริการหรือผู้มาติดต่อ

- การขออนุญาตก่อสร้าง ดัดแปลง หรือรื้อถอน
- การขุดดิน - ถมดิน
- การขออนุญาตรับรองสิ่งปลูกสร้าง
- การแจ้งซ่อมไฟฟ้าสาธารณะดับ/ขัดข้อง

องค์การบริหารส่วนตำบลกุดน้ำใส  
อำเภอจตุรัส จังหวัดชัยภูมิ

โทรศัพท์/โทรสาร ๐๔๔-๐๕๖-๕๘๖  
กองช่าง ๐๔๔-๐๕๖-๕๘๖ ต่อ๒๔๒๓  
เว็บไซต์ : [www.kudnamsai.go.th](http://www.kudnamsai.go.th)

# คู่มือสำหรับประชาชน

งานให้บริการประชาชน : การขออนุญาตก่อสร้าง ดัดแปลง หรือรื้อถอน  
การขุดดิน – ถมดิน  
การขออนุญาตรับรองสิ่งปลูกสร้าง  
การแจ้งซ่อมไฟสาธารณะดับ/ขัดข้อง  
หน่วยงานที่รับผิดชอบ : กองช่าง อบต.กุดน้ำใส

ขอบเขตการให้บริการ

สถานที่/ช่องทางการให้บริการ

กองช่าง อบต.กุดน้ำใส

โทรศัพท์ : ๐๔๔๐๕๖๘๕๖ ต่อ ๒๔๒๓

โทรสาร : ๐๔๔๐๕๖๘๕๖

เว็บไซต์ : <https://www.kudnamsai.go.th>

ระยะเวลาเปิดให้บริการ

วันจันทร์ ถึง วันศุกร์

ยกเว้นวันหยุดวันนักขัตฤกษ์

ตั้งแต่เวลา ๐๘ : ๓๐ น. - ๑๖ : ๓๐ น.

## การขออนุญาตก่อสร้าง ตัดแปลง หรือรื้อถอน

งานที่ให้บริการ : การขออนุญาตก่อสร้าง ตัดแปลง หรือรื้อถอน

หน่วยงานที่ได้รับผิดชอบ : การขออนุญาตก่อสร้าง ตัดแปลง หรือรื้อถอน

กองช่าง องค์การบริหารส่วนตำบลกุดน้ำใส

สถานที่ให้บริการ

- กองช่าง องค์การบริหารส่วนตำบลกุดน้ำใส

ช่องทางการให้บริการ

- โทรศัพท์ ๐๔๔-๐๕๖-๕๘๖ ต่อ ๒๔๒๓
- เว็บไซต์ <https://www.kudnamsai.go.th>

ระยะเวลาเปิดให้บริการ

- วันจันทร์ ถึง วันศุกร์ (ยกเว้นวันหยุดที่ทางราชการกำหนด)
- ตั้งแต่เวลา ๐๘.๓๐ น. ถึง ๑๖.๓๐ น.

**ระเบียบ/กฎหมายที่เกี่ยวข้อง**

พระราชบัญญัติควบคุมอาคาร พ.ศ. ๒๕๒๒ โดยต้องได้รับใบอนุญาต (แบบ ข.๑) จากเจ้าพนักงานท้องถิ่น หรือแจ้งดำเนินการตามมาตรา ๓๙ ทวิ ก่อนเริ่มงาน เพื่อความปลอดภัยและเป็นระเบียบเรียบร้อย โดยเฉพาะอาคารที่อยู่ใกล้ที่สาธารณะหรืออาคารอื่น

กรณีที่ต้องขออนุญาต (มาตรา ๒๑): ก่อสร้าง, ตัดแปลง (เช่น ต่อเติมโครงสร้าง, เปลี่ยนลักษณะอาคาร), รื้อถอน, หรือเคลื่อนย้ายอาคาร โดยยื่นคำขอที่สำนักงานเขต, อบต., หรือเทศบาลในพื้นที่

การรื้อถอน (มาตรา ๒๒): ต้องขออนุญาตหากเป็นอาคารที่สูงเกิน ๑๕ เมตร และห่างจากอาคารอื่น/ที่สาธารณะน้อยกว่าความสูงอาคาร หรืออาคารที่ห่างจากอาคารอื่น/ที่สาธารณะน้อยกว่า ๒ เมตร

**เอกสารประกอบการขออนุญาตก่อสร้าง ตัดแปลง หรือรื้อถอน เอกสารที่สำคัญ ได้แก่**

๑. แบบฟอร์มคำขออนุญาต
๒. แบบแปลน แผนผังบริเวณ และรายการประกอบแบบแปลน จำนวน ๕ ชุด
๓. รายการคำนวณ ๑ ชุด (กรณีที่เป็นอาคารสาธารณะ อาคารพิเศษ หรืออาคารที่ก่อสร้างด้วยวัสดุถาวรและวัสดุทนไฟเป็นส่วนใหญ่)
๔. สำเนาใบประกอบวิชาชีพของสถาปนิกและวิศวกรผู้ออกแบบ (กรณีที่เป็นอาคารควบคุมตามกฎหมายควบคุมการประกอบวิชาชีพ)
๕. สำเนาโฉนดที่ดิน / น.ส. ๓ / ส.ค. ๑
๖. หนังสือแสดงความยินยอมให้ปลูกสร้างอาคารในที่ดิน (กรณีเป็นเจ้าของอาคาร เป็นเจ้าของที่ดิน ที่อาคารนั้นตั้งอยู่)
๗. หนังสือแสดงความยินยอมให้ปลูกสร้างอาคารชิดเขตที่ดิน (กรณีที่อาคารก่อสร้างชิดเขตที่ดิน น้อยกว่า ๕๐ เซนติเมตร) หรือใช้ผนังร่วมกัน
๘. หนังสือแสดงความเป็นตัวแทนเจ้าของอาคาร (หรือหนังสือมอบอำนาจ กรณีที่ตัวแทนเจ้าของอาคารเป็นผู้ขออนุญาต)
๙. สำเนาหนังสือรับรองการจดทะเบียน วัตถุประสงค์ และผู้มีอำนาจลงชื่อแทนนิติบุคคลผู้ขออนุญาต ที่ออกให้ไม่เกินหกเดือน

๑๐. หนังสือแสดงว่าเป็นผู้จัดการหรือผู้แทนซึ่งเป็นผู้ดำเนินกิจการของนิติบุคคล(กรณีที่นิติบุคคลเป็นผู้ขออนุญาต)

๑๑. เอกสารอื่นๆ (ถ้ามี)

### ข้อยกเว้นเรื่องแบบแปลน รายการประกอบแบบแปลนและรายการคำนวณ

ในกรณีที่อาคาร ดังต่อไปนี้

๑. อาคารอยู่อาศัยไม่เกินสองชั้นและมีพื้นที่อาคารไม่เกิน ๑๕๐ ตารางเมตร
๒. อาคารเก็บผลผลิตทางการเกษตรที่มีพื้นที่อาคารไม่เกิน ๑๐๐ ตารางเมตร
๓. อาคารเลี้ยงสัตว์ที่มีพื้นที่ไม่เกิน ๑๐๐ ตารางเมตร
๔. รั้ว กำแพง ประตู เฝิงหรือแผงลอย
๕. หอดังน้ำที่มีความสูงไม่เกิน ๖ เมตร

ซึ่งจะก่อสร้าง ตัดแปลง รั้วถอน หรือเคลื่อนย้ายอาคาร ภายในเขตองค์การส่วนตำบลและไม่เป็นพื้นที่ที่มีกฎหมายเกี่ยวกับการห้ามก่อสร้างอาคารบางชนิดหรือบางประเภทไม่ต้องยื่นแบบแปลน รายการประกอบแบบแปลนและรายการในการขออนุญาตเพียงแต่ยื่น "แผนผังบริเวณ" แสดงแนวเขตที่ดิน แปลนพื้นที่ชั้นล่างและที่ตั้งของอาคารโดยสังเขปและเอกสารแสดงสิทธิการครอบครองที่ดิน

### ค่าธรรมเนียม

ค่าธรรมเนียมในการขออนุญาตต่างๆ มีดังนี้

#### ค่าธรรมเนียมการออกใบอนุญาต

|                                  |               |
|----------------------------------|---------------|
| ๑.ใบอนุญาตก่อสร้าง               | ฉบับละ ๒๐ บาท |
| ๒.ใบอนุญาตตัดแปลง                | ฉบับละ ๑๐ บาท |
| ๓.ใบอนุญาตรั้วถอน                | ฉบับละ ๑๐ บาท |
| ๔.ใบอนุญาตเคลื่อนย้าย            | ฉบับละ ๑๐ บาท |
| ๕.ใบอนุญาตเปลี่ยนการใช้          | ฉบับละ ๒๐ บาท |
| ๖.ใบรับรอง                       | ฉบับละ ๑๐ บาท |
| ๗.ใบแทนใบอนุญาตหรือใบแทนใบรับรอง | ฉบับละ ๕ บาท  |

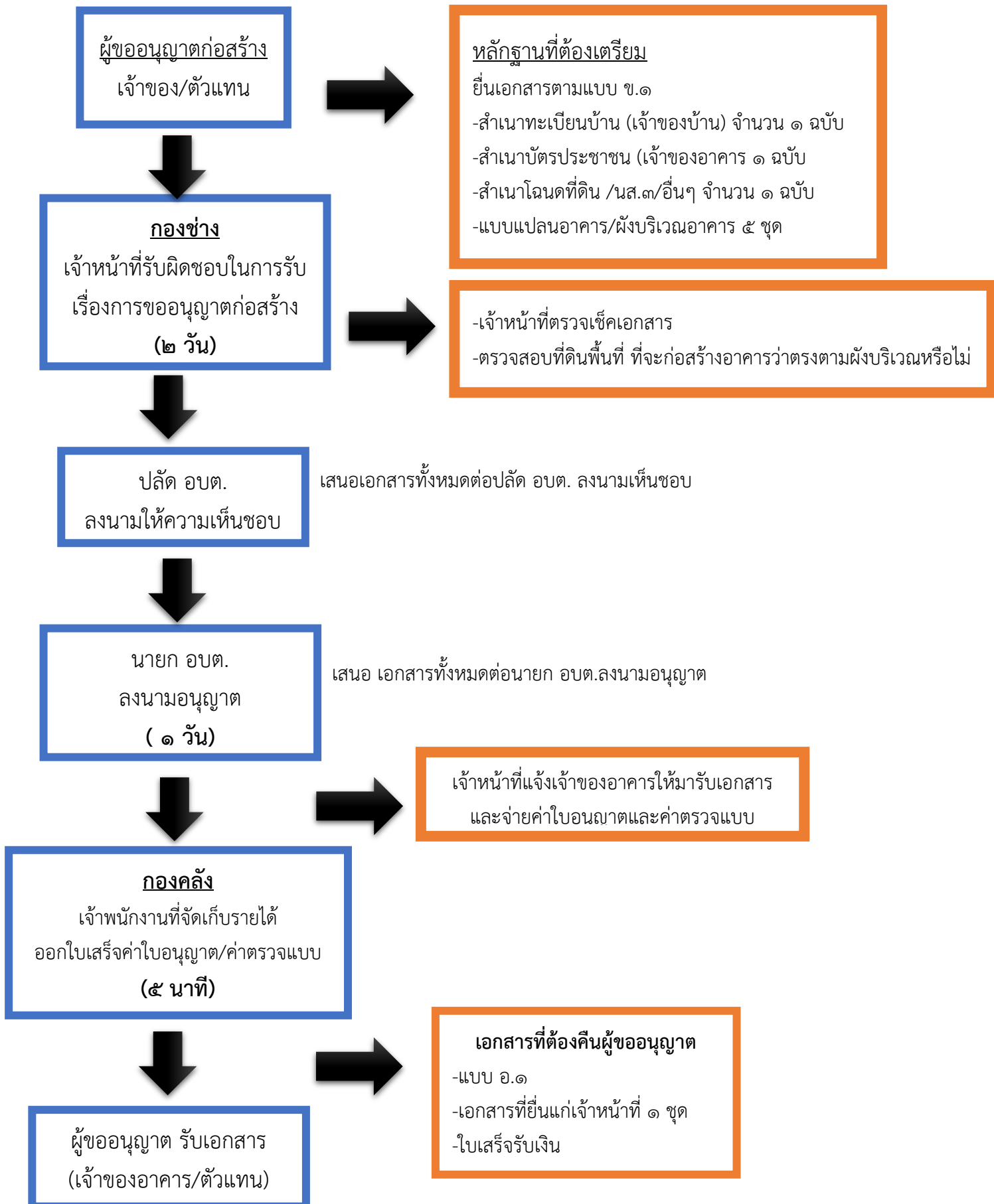
#### ค่าธรรมเนียมการต่ออายุใบอนุญาต

|                       |               |
|-----------------------|---------------|
| ๑.ใบอนุญาตก่อสร้าง    | ฉบับละ ๒๐ บาท |
| ๒.ใบอนุญาตตัดแปลง     | ฉบับละ ๑๐ บาท |
| ๓.ใบอนุญาตรั้วถอน     | ฉบับละ ๑๐ บาท |
| ๔.ใบอนุญาตเคลื่อนย้าย | ฉบับละ ๑๐ บาท |

### ค่าธรรมเนียมการตรวจแบบแปลน (คิดตามพื้นที่ของอาคาร)

๑. อาคารซึ่งสูงไม่เกินสองชั้นหรือสูงไม่เกิน ๑๒ เมตร ตารางเมตรละ ๐.๕๐ บาท
๒. อาคารซึ่งสูงเกินสองชั้นแต่ไม่เกินสามชั้น หรือสูงเกิน ๑๒ เมตรแต่ไม่เกิน ๑๕ เมตรตารางเมตรละ ๒ บาท
๓. อาคารซึ่งสูงเกินสามชั้นหรือสูงเกิน ๑๕ เมตร ตารางเมตรละ ๔ บาท
๔. อาคารซึ่งมีพื้นที่รับน้ำหนักบรรทุกทุกเกิน ๕๐๐ กิโลกรัมต่อหนึ่งตารางเมตร ตารางเมตรละ ๔ บาท
๕. พื้นที่ที่จอดรถ ที่กั๊บล้อ และทางเข้าออกของรถ ตารางเมตรละ ๐.๕๐ บาท
๖. ป้าย ตารางเมตรละ ๔ บาท
๗. อาคารประเภทซึ่งต้องวัดความยาว เช่น เชื้อน ท่อหรือทางระบบน้ำ รั้ว กำแพงคิดตามความยาว เมตรละ ๑ บาท

ขั้นตอนและระยะเวลาการให้บริการการขออนุญาตก่อสร้าง ตัดแปลง หรือรื้อถอน



## การขออนุญาตขุดดิน - ถมดิน

- งานที่ให้บริการ : การขออนุญาตขุดดิน ถมดิน
- หน่วยงานที่ได้รับผิดชอบ : การขออนุญาตขุดดิน ถมดิน  
กองช่าง องค์การบริหารส่วนตำบลกุดน้ำใส

### สถานที่ให้บริการ

- กองช่าง องค์การบริหารส่วนตำบลกุดน้ำใส

### ช่องทางการให้บริการ

- โทรศัพท์ ๐๔๔-๐๕๖-๕๘๖ ต่อ ๒๔๒๓
- เว็บไซต์ <https://www.kudnamsai.go.th>

### ระยะเวลาเปิดให้บริการ

- วันจันทร์ ถึง วันศุกร์ (ยกเว้นวันหยุดที่ทางราชการกำหนด)
- ตั้งแต่เวลา ๐๘.๓๐ น. ถึง ๑๖.๓๐ น.

### ระเบียบ/กฎหมายที่เกี่ยวข้อง

พระราชบัญญัติการขุดดินและ ถมดิน พ.ศ. ๒๕๔๓ เป็นกฎหมายที่กำหนดขึ้นเพื่อต้องการควบคุมการขุดดินและถมดินในพื้นที่ที่ทำการก่อสร้างที่อยู่อาศัย หรือเพื่อกิจการอื่นอย่างกว้างขวางให้เป็นไปโดยถูกต้องตามหลักวิชาการ เพื่อให้มีความปลอดภัยแก่ชีวิต ทรัพย์สินของประชาชนทั่วไป

#### การขุดดิน

ผู้ใดประสงค์จะทำการขุดดินโดยมีความลึกจากระดับพื้นดินเกิน ๓.๐๐ เมตร หรือมีพื้นที่ปากบ่อดินเกิน ๑๐,๐๐๐ ตารางเมตร (๖ ไร่ ๑ งาน) หรือมีความลึกหรือพื้นที่ตามที่เจ้าพนักงานท้องถิ่นประกาศกำหนด ให้แจ้งต่อเจ้าพนักงานท้องถิ่นตามแบบที่เจ้าพนักงานท้องถิ่นกำหนดโดยยื่นเอกสารแจ้งข้อมูล

#### การถมดิน

ผู้ใดประสงค์จะทำการถมดินโดยมีความสูงของเนินดินเกินกวาระดับที่ดินต่างเจ้าของที่อยู่ข้างเคียงและมีพื้นที่ของเนินดินไม่เกิน ๒,๐๐๐ ตารางเมตร หรือมีพื้นที่ตามที่เจ้าพนักงานท้องถิ่นประกาศกำหนดต้องจัดให้มีการระบายน้ำเพียงพอที่จะไม่ก่อให้เกิดความเดือดร้อนแก่เจ้าของที่ดินที่อยู่ข้างเคียงหรือบุคคลอื่น พื้นที่ที่เจ้าพนักงานท้องถิ่นประกาศกำหนด ต้องไม่เกิน ๒,๐๐๐ ตารางเมตร

### หลักฐานในการขออนุญาตขุดดิน - ถมดิน

๑. แผนผังบริเวณที่จะทำการขุดดิน/ถมดินและแผนผังบริเวณแสดงเขตที่ดินและบริเวณข้างเคียงพร้อมทั้งวิธีการขุดดินหรือถมดิน
๒. สำเนาบัตรประจำตัวประชาชน สำเนาทะเบียนบ้านของผู้แจ้ง
๓. สำเนาหนังสือรับรองการจดทะเบียนนิติบุคคล(กรณีผู้แจ้งเป็นนิติบุคคล)
๔. สำเนาบัตรประจำตัวประชาชนของผู้จัดการหรือผู้แทนนิติบุคคลหนังสือมอบอำนาจ สำเนาทะเบียนบ้าน สำเนาบัตรประจำตัวประชาชน(กรณีมีการมอบอำนาจให้ผู้แทนแจ้ง)
๕. รายการคำนวณ
๖. หนังสือรับรองว่าเป็นผู้ออกแบบและคำนวณการขุดดิน/ถมดิน พร้อมสำเนาบัตรอนุญาตประกอบวิชาชีพวิศวกรรมควบคุม (กรณีทำงานมีลักษณะขนาดอยู่ในประเภทวิชาชีพวิศวกรรมควบคุม)
๗. สำเนาโฉนดที่ดิน เลขที่/น.ส.๓ เลขที่/สค.๑ ที่จะทำการขุดดิน/ถมดินถ่ายสำเนาหน้าหลังเท่าฉบับจริง

๘. หนังสือยินยอมของเจ้าของที่ดิน สำเนาบัตรประจำตัวประชาชน
๙. หนังสือแสดงความยินยอมของผู้ควบคุมงานตามข้อ๓ สำเนาใบอนุญาตเป็นผู้ประกอบวิชาชีพวิศวกรรมควบคุมของผู้ควบคุม(กรณีที่มีลักษณะขนาดอยู่ในประเภทวิชาชีพวิศวกรรมควบคุม)
- ๑๐.เอกสารรายละเอียดอื่นๆ

### ค่าธรรมเนียมในการขออนุญาตขุดดิน – ถมดิน

- ใบอนุญาตการขุดดินหรือถมดิน ฉบับละ ๕๐๐ บาท

#### การขุดดินเท่าใดจึงจะถือว่ามีกรขุดดินที่ต้องแจ้งตามกฎหมาย

- มีการขุดดินลึกเกิน ๓.๐๐ เมตร
- มีการขุดดินที่มีพื้นที่ปากบ่อดินเกิน ๑๐,๐๐๐ ตารางเมตร (๖ ไร่ ๑ งาน)
- ขุดดินลึกเกิน/พื้นที่ปากบ่อดินเกินกว่าที่ จพท.กำหนด

#### ข้อยกเว้นบังคับใช้

- ขุดบ่อน้ำ พื้นที่ปากบ่อไม่เกิน ๔ ตร.ม.ไม่ต้องแจ้ง
- มิให้บังคับการขุดดิน ถมดินที่มีกฎหมายอื่นควบคุมอยู่แล้ว
- การทำฐานรากของอาคาร
- การทำกำแพงกันดิน
- การขุดคลองของกรมชลประทาน

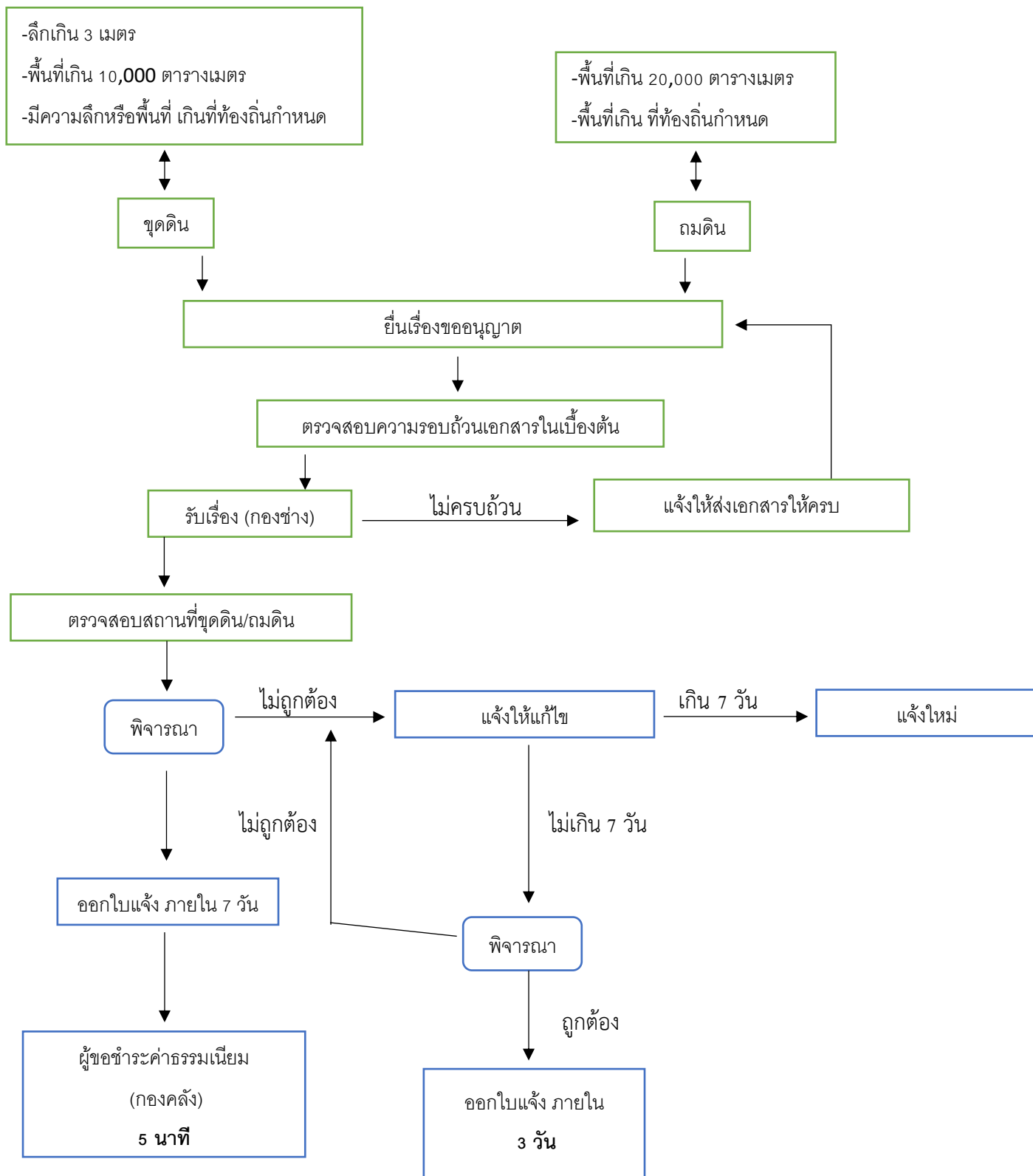
#### ข้อกำหนดเฉพาะเรื่องการขุดดิน

๑. ถ้าขุดพบโบราณวัตถุ ศิลปวัตถุ ซากดึกดำบรรพ์หรือแร่ที่มีคุณค่าทางเศรษฐกิจ ให้หยุดการขุดแล้วแจ้ง จพท.เพื่อแจ้งกรมศิลปากรหรือกรมทรัพยากรธรณี(ม. ๒๔)
๒. ขุดดินลึกน้อยกว่า ๓.๐๐ เมตร ถ้าห่างจากเขตที่ดินน้อยกว่า ๒ เท่า ของความลึกต้องจัดการป้องกันตามวิธีที่ควรกระทำ

#### บทลงโทษ

๑. ขุดดิน ถมดิน โดยไม่มีใบรับแจ้ง (ม.๓๕) จำคุก ๑ปี/ปรับ ๕๐,๐๐๐บาท (ถ้าอยู่ในบริเวณ ห้ามขุดห้ามถม โทษ x ๒ จำคุก ๒ ปี/ ปรับ ๑๐๐,๐๐๐บาท
๒. ขุดดิน ถมดิน ไม่เป็นไปตามกฎกระทรวง (ม.๓๖) ปรับ ๓๐,๐๐๐บาท / ปรับรายวัน ๑,๐๐๐ บาท
๓. ขุดดินลึก ๓ เมตรและห่างเขตที่ดินน้อยกว่า ๒ เท่าของความลึกแล้วไม่มีการป้องกันการพังทลาย(ม.๒๔) ถมดินไม่ทำการระบายน้ำ (ม.๒๖ วรรคหนึ่ง) ปรับ ๑๐,๐๐๐ บาท
๔. ขัดขวางพนักงานเจ้าหน้าที่ (ม.๓๘) ปรับ ๒,๐๐๐ บาท
๕. ขุดดินพบของมีค่าแล้วไม่แจ้ง จพท. ภายใน ๗ วัน (ม.๓๙) ปรับ ๕,๐๐๐บาท/จำคุก ๑ เดือน
๖. ไม่ปฏิบัติตามคำสั่งที่ จพท.สั่งให้หยุดขุดดินถมดิน (ม.๔๐) จำคุก ๑ ปี / ปรับ ๕๐,๐๐๐ บาท
๗. ไม่ปฏิบัติตามคำสั่งที่ จพท.สั่งให้จัดการป้องกัน/จัดการแก้ไขการพังทลาย ขุดดินถมดิน (ม.๔๑)ปรับ ๓๐,๐๐๐ บาท/ปรับรายวัน ๕๐

แผนผังและขั้นตอนการขออนุญาตขุดดิน - ถมดิน



# การขอรับรองสิ่งปลูกสร้าง

๑

- งานที่ให้บริการ : การขอรับรองสิ่งปลูกสร้าง
  - หน่วยงานที่ได้รับผิดชอบ : การขอรับรองสิ่งปลูกสร้าง องค์การบริหารส่วนตำบลกุดน้ำใส
- สถานที่ให้บริการ

- กองช่าง องค์การบริหารส่วนตำบลกุดน้ำใส

## ช่องทางการให้บริการ

- โทรศัพท์ ๐๔๔-๐๕๖-๕๘๖ ต่อ ๒๔๒๓
- เว็บไซต์ <https://www.kudnamsai.go.th>

## ระยะเวลาเปิดให้บริการ

- วันจันทร์ ถึง วันศุกร์ (ยกเว้นวันหยุดที่ทางราชการกำหนด)
- ตั้งแต่เวลา ๐๘.๓๐ น. ถึง ๑๖.๓๐ น.

## ระเบียบ/กฎหมายที่เกี่ยวข้อง

พระราชบัญญัติควบคุมอาคาร พ.ศ. ๒๕๒๒ (หากมีการก่อสร้างใหม่ต้องได้รับใบอนุญาตก่อสร้าง) และกรณีสิ่งปลูกสร้างเก่าเกิน ๑๐ ปี สามารถขอยื่นรับรองเพื่อแสดงกรรมสิทธิ์ได้ การขอรับรองสิ่งปลูกสร้าง (หนังสือรับรองการทำประโยชน์/สิ่งปลูกสร้าง) เป็นการที่องค์กรปกครองส่วนท้องถิ่น (เทศบาล/อบต.) ออกเอกสารยืนยันว่ามีสิ่งปลูกสร้างอยู่จริงเพื่อประกอบการทำธุรกรรม (เช่น กู้ธนาคาร, โอนกรรมสิทธิ์)

## เอกสารหลักที่ต้องเตรียมการขอหนังสือรับรองสิ่งปลูกสร้าง

### (กรณีที่มายื่นเอง)

๑. คำร้องขอ : แบบฟอร์มคำร้องขอหนังสือรับรองสิ่งปลูกสร้างจากหน่วยงาน
๒. เอกสารผู้ยื่นคำขอ : สำเนาบัตรประชาชน, สำเนาทะเบียนบ้าน
๓. เอกสารที่ดิน : สำเนาโฉนดที่ดิน
๔. หลักฐานสิ่งปลูกสร้าง : ภาพถ่ายบ้าน ๔ ด้าน (ด้านหน้า-ด้านหลัง-ด้านข้าง๒ข้าง)
๕. กรณีบ้านไม่ตรงทะเบียนบ้าน : สำเนาทะเบียนบ้านที่ปลูกสร้าง
๖. หนังสือรับรองจากผู้ใหญ่บ้าน/กำนัน : สำเนาบัตรผู้ใหญ่บ้าน

## เอกสารหลักที่ต้องเตรียมการขอหนังสือรับรองสิ่งปลูกสร้าง

### (กรณีที่มายื่นแทน)

๑. คำร้องขอ : แบบฟอร์มคำร้องขอหนังสือรับรองสิ่งปลูกสร้างจากหน่วยงาน
๒. เอกสารผู้ยื่นคำขอ : สำเนาบัตรประชาชน, สำเนาทะเบียนบ้าน
๓. เอกสารเจ้าของที่ดิน/เจ้าของอาคาร : สำเนาบัตรประชาชน, สำเนาทะเบียนบ้าน
๔. เอกสารที่ดิน : สำเนาโฉนดที่ดิน
๕. หลักฐานสิ่งปลูกสร้าง : ภาพถ่ายบ้าน ๔ ด้าน (ด้านหน้า-ด้านหลัง-ด้านข้าง๒ข้าง)
๖. กรณีบ้านไม่ตรงทะเบียนบ้าน : สำเนาทะเบียนบ้านที่ปลูกสร้างนั้น
๗. หนังสือรับรองจากผู้ใหญ่บ้าน/กำนัน : สำเนาบัตรผู้ใหญ่บ้าน
๘. กรณีมอบอำนาจ : หนังสือมอบอำนาจ, สำเนาบัตร/ทะเบียนบ้านผู้มอบและผู้รับมอบ

## ขั้นตอนการขอรับรองสิ่งปลูกสร้าง



## การขอแจ้งซ่อมไฟฟ้าสาธารณะดับ/ขัดข้อง

- งานที่ให้บริการ : การขอแจ้งซ่อมไฟฟ้าสาธารณะ
- หน่วยงานที่ได้รับผิดชอบ : การขอแจ้งซ่อมไฟฟ้าสาธารณะดับ/ขัดข้อง  
องค์การบริหารส่วนตำบลกุดน้ำใส

### สถานที่ให้บริการ

- กองช่าง องค์การบริหารส่วนตำบลกุดน้ำใส

### ช่องทางการให้บริการ

- โทรศัพท์ ๐๔๔-๐๕๖-๕๘๖ ต่อ ๒๔๒๓
- เว็บไซต์ <https://www.kudnamsai.go.th>

### ระยะเวลาเปิดให้บริการ

- วันจันทร์ ถึง วันศุกร์ (ยกเว้นวันหยุดที่ทางราชการกำหนด)
- ตั้งแต่เวลา ๐๘.๓๐ น. ถึง ๑๖.๓๐ น.

### ระเบียบ/กฎหมายที่เกี่ยวข้อง

พระราชบัญญัติสภาพัฒนาการและองค์การบริหารส่วนตำบล พ.ศ. ๒๕๓๗ จัดทำกิจการให้มีและบำรุงการไฟฟ้าหรือแสงสว่างโดยวิธีอื่นจึงจัดให้มีการปฏิบัติงานด้านไฟฟ้าสาธารณะการสำรวจติดตั้งซ่อมแซมบำรุงรักษาระบบงานไฟฟ้าสาธารณะในเขตพื้นที่องค์การบริหารส่วนตำบลกุดน้ำใส

### เอกสารและรายละเอียดที่ต้องเตรียม

๑. สำเนาบัตรประจำตัวประชาชน ของผู้แจ้ง ๑ ฉบับ
๒. รายละเอียดจุดที่ชำรุด (เช่น เลขที่เสาไฟ, ซอย, ถนน, หน้าบ้านเลขที่ใกล้เคียง)
๓. แบบคำร้องขอซ่อมไฟฟ้าสาธารณะ (กรอกที่กองช่างอบต.กุดน้ำใส)

แผนผังและขั้นตอนการขอแจ้งซ่อมไฟฟ้าสาธารณะดับ/ขัดข้อง

